

**Informe Situación
Nº 2**

Terremoto en Nepal

29 de abril de 2015

CRUZ ROJA ESPAÑOLA



5.057

**PERSONAS
FALLECIDAS**

ACAPS
Proyecto para las
capacidades en Evaluación



70.000

**HOGARES
DESTRUIDOS**

NNUU
Organización de las
Naciones Unidas



8 MILL.

**PERSONAS
AFECTADAS**

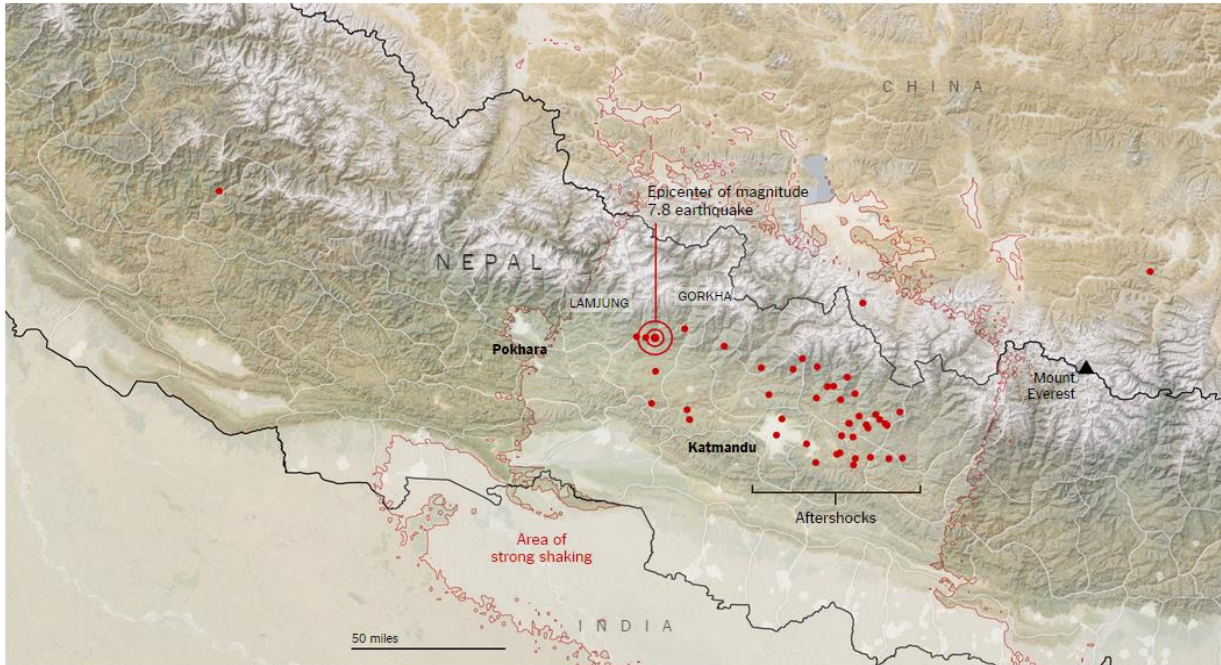
OCHA
Oficina para la Coordinación de
las actividades Humanitarias



INFORMACIÓN GENERAL

El pasado sábado 25 de abril, a las 11:56 de la mañana hora local, se produjo en Nepal un terremoto de magnitud 7.8 en la escala Richter, a una profundidad de en torno a 15 kilómetros de la superficie.

El epicentro se localizó en Lamjung, en el distrito de Gorkha, a aproximadamente 81 Kilómetros al noroeste de Katmandú, capital del país, y a 68 kilómetros al este de Pokhara, segunda ciudad más poblada tras la capital¹.



Fuente: New York Times. <http://www.nytimes.com/interactive/2015/04/25/world/asia/nepal-earthquake-maps.html>

El desastre ha causado el colapso de un gran número de edificios en el Valle de Katmandu, incluyendo muchos de carácter histórico como la Plaza Durbar y la Torre Dharara, considerados patrimonio histórico de la Humanidad. De los 75 distritos de Nepal, se calcula que 39 de ellos han resultado dañados. Los mismos albergan a una población de cerca de 8 millones de personas². En la tabla de la derecha podemos observar estimaciones iniciales del impacto en los principales distritos así como del número potencial de población afectada.

Debido a la magnitud de las necesidades humanitarias que se prevén, el Gobierno nepalí declaró a las pocas horas el Estado de Emergencia y ha solicitado ayuda internacional³.

DISTRITO	POBACIÓN AFECTADA ESTIMADA	POB. TOTAL	IMPACTO
Kathmandu	872,100	1,744,240	MUY ALTO
Tanahun	161,650	323,288	MUY ALTO
Gorkha	135,500	271,061	MUY ALTO
Lamjung	83,900	167,724	MUY ALTO
Lalitpur	234,000	468,132	ALTO
Kaski	246,000	492,098	ALTO
Bhaktapur	152,300	304,651	MEDIO
Nawalparasi	321,700	643,508	MEDIO
Chitawan	290,000	579,984	MEDIO
Dhading	168,000	336,067	MEDIO
Syangja	144,500	289,148	MEDIO
Nuwakot	138,700	277,471	BAJO
Rasuwa	21,650	43,300	BAJO
Kavhre	191,000	381,937	BAJO
Sindukpalchowk	143,900	287,798	BAJO
Dolakha	93,300	186,557	BAJO

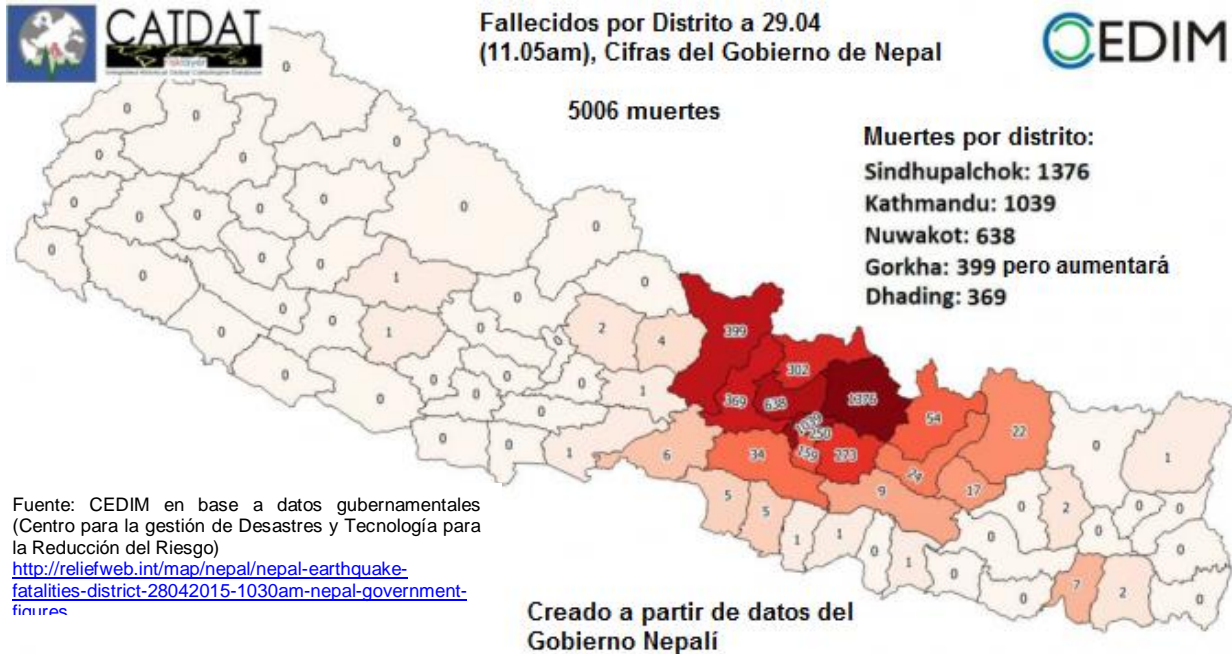
Fuente: ACAPS. Briefing Note 3, 28/04/2015
http://acaps.org/img/documents/b-acaps_briefing_note_nepal_earthquake_update3_-28-april-2015.pdf

¹ La población de Nepal, de acuerdo al censo de 2011, es de 26.494.504 habitantes. Katmandú tiene una población aproximada de 2,5 millones de habitantes. Census Info Nepal 2011: <http://www.dataforall.org/dashboard/nepalcensus/>

² OCHA | Situation Report 4 - 28.04.2015
<http://reliefweb.int/sites/reliefweb.int/files/resources/Nepal%20Earthquake%202015%20SitRep%2004.pdf>

³ USAID | Nepal earthquake Factsheet. <http://www.usaid.gov/nepal-earthquake/fy15/fs01>

Impacto



Aunque desde el primer momento los equipos de evaluación de daños y análisis de necesidades se encuentran trabajando sobre el terreno, las malas condiciones de las vías de comunicación y la situación de aislamiento de muchas comunidades, hacen que se disponga sólo de una visión parcial del impacto.

Las cifras van evolucionando conforme pasan las horas. Uno de los últimos balances habla de 5.057 fallecidos y 8.317 heridos⁴, pero el trabajo sin descanso de los equipos de búsqueda y rescate hace que aún se asista a un constante baile de números que, conforme a las previsiones, se teme siga sumando víctimas. Como consecuencia del terremoto, además, se produjo una avalancha en el Everest que ha causado la muerte al menos de 22 montañeros.

De acuerdo a Naciones Unidas, en torno a 70.000 casas habrían sido destruidas y otras 530.000 habrían resultado dañadas como consecuencia del terremoto⁵.

Desde que se produjo el seísmo, se han sucedido múltiples réplicas cuya magnitud ha oscilado entre los 4 y los 6,7 grados. Las mismas han provocado que las personas cuyos hogares se han mantenido en pie teman volver a los mismos, por lo que gran parte de la población permanece desde el sábado a la intemperie. Incluso muchos hospitales se han visto obligados a atender a los heridos en plena calle.

La ciudad, ya antes del terremoto, carecía de electricidad durante la mitad del día; ahora será vital para ciertos servicios básicos, como el funcionamiento de los hospitales o la protección de las poblaciones que han perdido sus casas.

Las comunicaciones e internet son intermitentes. La programación de radio ha comenzado en múltiples emisoras transmitiendo mensajes a la población relativa a las réplicas y al apoyo disponible.

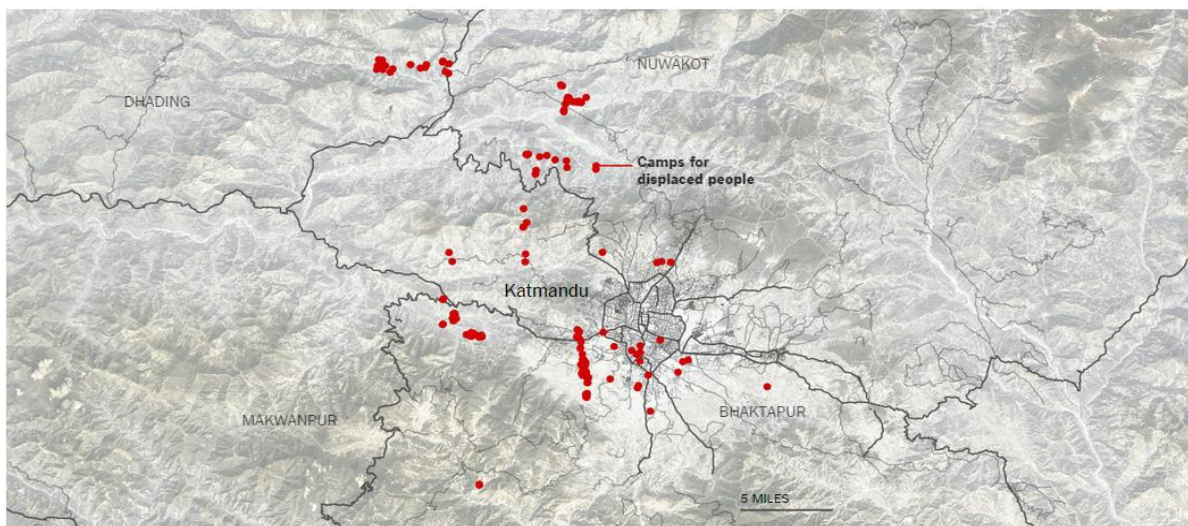
⁴ ACAPS (Assessment Capacity Project) | Briefing Note 3, 28/04/2015

http://acaps.org/img/documents/b-acaps_briefing_note_nepal_earthquake_update3_-28-april-2015.pdf

⁵ ONU | Las Naciones Unidas y sus socios solicitan \$415 millones para ayudar por el terremoto en Nepal

http://reliefweb.int/sites/reliefweb.int/files/resources/Press%20release%20-%20Nepal%20Flash%20Appeal%20launch%20-%2029042015final_0.pdf

De cara a dar alojamiento a las personas que están fuera de sus viviendas, se han establecido 5 campos pertenecientes a las fuerzas armadas, y el Gobierno ha identificado 16 espacios abiertos alrededor de Katmandú para ser empleados como campos.



Fuente: New York Times. | Localización de campos proporcionada por la Agencia Nacional de Inteligencia Geoespacial y el Equipo país de las Naciones Unidas en Nepal <http://www.nytimes.com/interactive/2015/04/25/world/asia/nepal-earthquake-maps.html>

El aeropuerto internacional de Tribhuvan en Katmandú y el regional de Pokhara están abiertos. El estado de las principales carreteras fuera del valle de Katmandú es intransitable en muchos casos

Necesidades

Pese a que la información es todavía parcial, las evaluaciones iniciales realizadas por la Cruz Roja de Nepal, así como la consulta de datos secundarios, informes de situación de los Clusters⁶ e informes de los medios, indican que las principales necesidades parecen apuntar a los siguientes:

- **Ayuda no alimentaria y Dinero en efectivo:** elementos básicos como kits de higiene, de cocina o bidones plásticos para almacenamiento de agua, van a estar entre las principales necesidades. Así mismo, será prioritaria la entrega de dinero en efectivo para continuar la adquisición de estos y otros artículos una vez se recuperen los mercados.
- **Salud:** se necesita apoyo a los equipos sanitarios locales, en términos de personal e insumos. En un plazo medio, además, deberá enfrentarse la tarea de rehabilitación de instalaciones médicas así como su reabastecimiento.
- **Apoyo psicosocial:** es también otras de las áreas claves de trabajo y se considera necesario tanto para los adultos como para los menores que están siendo afectados por esta situación. Del mismo modo, los equipos de intervención —especialmente los locales— necesitarán contar con apoyo psicosocial dada la dureza e intensidad de las tareas que enfrentan siendo, en muchos casos, damnificados directos del terremoto.
- **Agua:** Es preciso garantizar el acceso al agua mientras se reestablece el suministro. La mayoría de las casas que permanecen en pie contaban con depósitos de agua, pero muchos ya la han agotado.

⁶ Los Clusters son grupos de ONGs (dentro y fuera del sistema de Naciones Unidas) que trabajan en un mismo sector humanitario (por ejemplo: salud, alojamiento, etc.). Se establecen cuando un sector tiene necesidades humanitarias claras, pero la proliferación de actores en el mismo hacen que las autoridades necesiten apoyo para la coordinación de todos ellos. Existen 11 áreas posibles en las que establecer Cluster y 1 organización que lideraría cada una de ellas. El enfoque de cluster surgió como consecuencia de la Reforma Humanitaria del año 2005, con el objetivo de mejorar la capacidad, predictibilidad, rendición de cuentas, liderazgo y partenariado en todos los ámbitos de la Ayuda Humanitaria. Puede consultarse información adicional en el siguiente enlace: <http://www.unocha.org/what-we-do/coordination-tools/cluster-coordination>

- **Saneamiento:** La limpieza de escombros es clave a fin de evitar que, los mismos, juntos con el agua estancada por las potenciales lluvias de este periodo del año, contribuyan a un problema de sanidad pública.
- **Promoción de higiene:** Actividades de prevención de enfermedades en los campos o albergues, así como de promoción de higiene, serán de vital importancia para prevenir brotes entre la población, incluidas enfermedades de transmisión por vectores o agua.
- **Alojamiento:** Es una de las principales prioridades, y se estima que va a afectar de forma masiva a la población. En estos momentos se necesitan soluciones de alojamiento de emergencia pero, a medio plazo, deberá enfocarse en la reparación de las viviendas con técnicas constructivas resistentes a amenazas como el actual terremoto.
- **Medios de vida:** En este área se considera que habrá una gran necesidad de apoyo para las personas que trabajaban por cuenta ajena debido a que sus lugares de trabajo, o bien han sido dañados o bien están destruidos. Por ello, las intervenciones orientadas a la creación de nuevas oportunidades de ingresos para los afectados van a ser de enorme importancia.

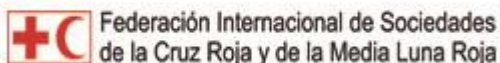
Además, se valora que en torno a 1,4 millones de personas tendrán necesidades alimentarias.

No obstante, una vez se hayan realizado evaluaciones más detalladas y el acceso a las zonas dañadas sea posible, podrá aportarse un mayor detalle la relación de necesidades concretas de la población afectada.

ACCIONES DE LA CRUZ ROJA Y MEDIA LUNA ROJA

El movimiento internacional de la Cruz Roja y Media Luna Roja se ha movilizado desde el primer momento en apoyo a la Cruz Roja de Nepal y a la población del país. Se ha lanzado un primer Llamamiento de Emergencia por valor de 33,4 millones de francos suizos. Con ellos se dará respuesta a las necesidades de 75.000 personas⁷.

El Comité Internacional de la Cruz Roja (CICR), ha habilitado un espacio web, en inglés y nepalí, para ayudar a quienes estén buscando a personas cuyo paradero aún se desconozca o quieran saber si está a salvo. Quienes lo necesiten pueden visitar la siguiente página: <http://familylinks.icrc.org/nepal-earthquake>.



Federación Internacional de Sociedades de la Cruz Roja y de la Media Luna Roja

La Federación Internacional de Sociedades de la Cruz Roja y la Media Luna Roja (FICR) está trabajando desde el primer momento con la Cruz Roja Nepalesa, coordinando la ayuda ofrecida desde diferentes Sociedades Nacionales.

Tras el desembolso de 500.000 Francos Suizos de su Fondo de Respuesta emergencias (DREF) para apoyar las primeras tareas de socorro en el país, la Federación ha lanzado un primer Llamamiento de emergencia centrado en las siguientes áreas de trabajo:

- Salud
- Agua, Saneamiento y Promoción de Higiene
- Alojamiento
- Medios de vida
- Restablecimiento de contacto entre familiares
- Gestión digna y segura de cadáveres

⁷ En torno a 32.010.600€. Llamamiento de Emergencia, 27/04/2015.

Además, se ha solicitado el despliegue a terreno de diferentes Unidades de Respuesta a Emergencias, habiéndose confirmado hasta la fecha la salida a terreno de las siguientes⁸:



Así mismo, se ha ordenado el despliegue a terreno de un equipo FACT⁹ a la zona para el apoyo a la evaluación de las necesidades. Los perfiles que integrarán el equipo son: Agua y saneamiento, salud, alojamiento, logística, y reporting. También se ha solicitado a la región el despliegue de hasta 12 RDRT¹⁰ especializados en agua, logística, salud y distribución de ayuda¹⁰.



La Cruz Roja de Nepal tiene presencia en los 75 distritos del país, contando además con más de 1.300 secciones por debajo del nivel distrital a lo largo del territorio.

Los voluntarios y el personal de la Sociedad Nacional, quienes tienen una sólida formación en respuesta a desastres, Primeros auxilios y Apoyo Psicosocial, están trabajando sobre el terreno ayudando en los esfuerzos de búsqueda y rescate y en la administración de los primeros auxilios a los heridos. En el mismo día del terremoto, 3 voluntarios perdieron la vida mientras trabajaban en labores de donación de sangre en un edificio que colapsó en Katmandú.

Más de 1.500 voluntarios y 300 miembros del personal de la Cruz Roja trabajan sin cesar ayudando en las tareas de búsqueda y rescate, administrando primeros auxilios, prestando apoyo psicosocial, llevando a cabo evaluaciones y asistiendo en centros de evacuación y calles de la ciudad.

La Sociedad Nacional ha activado su Plan de Contingencia así como el Centro de Operaciones de Emergencia, convocando el Comité de respuesta en Emergencias. Tiene 19.000 kits de artículos no alimentarios en el almacén del Valle de Katmandú que incluyen: ropa, kits de cocina, toldos plásticos, mosquiteras y kits de higiene. Además, posee un stock algo más limitado de kits de agua y artículos alimentarios, el cual necesitará ser ampliado para poder atender las necesidades de las personas temporalmente desplazada (alrededor de 1,6 millones). Para ello, los Centros Logísticos de la FICR en Kuala Lumpur y Dubai, que cuentan con un stock para cubrir las necesidades de 50.000 familias, están movilizando ayuda adicional para completar las existencias del país.

⁸ ERUs y Nacionalidades: Telecomunicaciones: USA/Nueva Zelanda – Distribuciones: USA/Dinamarca – Logística: (1) Suiza (2) Dinamarca y Finlandia – Hospital de Despliegue rápido: Noruega – Unidad de Cuidados Básicos de Salud: (1) Canadá/Filipinas (2) Japón.

⁹ Equipo de Coordinación y evaluación en terreno, en sus siglas en inglés.

¹⁰ RDRT: Equipos Regionales de Respuesta en Emergencias.



En Cruz Roja Española hemos abierto un llamamiento a la población para apoyar a las personas afectadas por el terremoto en Nepal.

Mantenemos un contacto permanente con la Oficina de la FICR en Kuala Lumpur a fin de coordinar las acciones presentes y futuras para responder al terremoto. Para ello, estamos trabajando en las siguientes líneas de trabajo:

Cartera de Proyectos



APOYO ECONÓMICO

Donación a Cruz Roja de Nepal para brindar apoyo a los afectados por el terremoto de abril 2015.

Objetivo: Apoyar a la Cruz Roja Nepalí en sus labores de asistencia a las personas afectadas por el terremoto.

Actividades:

- Distribución de ayuda de primera necesidad
- Apoyo al voluntariado en sus tareas de primeros auxilios, búsqueda y rescate, evaluación de daños, etc.

Presupuesto: 30.000 EUR



APOYO CON MATERIALES Y OTROS RECURSOS

Apoyo a la operación de Ayuda Humanitaria a favor de los afectados por el terremoto en Nepal de abril de 2015.

Objetivo: Fortalecer los recursos del Movimiento de la Cruz Roja para responder a la Emergencia

Actividades:

- Envío de materiales de primera necesidad: mantas, bidones plásticos, toldos plásticos, kits de cocina, etc.
- Despliegue de delegados al país para el apoyo de las tareas humanitarias.
- Otras que la situación requiera.

Presupuesto estimado inicial: 66.000 EUR¹¹

¹¹ El presupuesto de este proyecto es estimado dado que el apoyo a la operación puede incrementarlo en función de las necesidades.

Otras Posibles Intervenciones

Atendiendo a las evaluaciones preliminares, se está estudiando la viabilidad de intervenir también en las siguientes áreas:



ALOJAMIENTO

Objetivo: Mejorar de manera sostenible las condiciones de habitabilidad para las personas más gravemente afectadas por el terremoto.

Posibles actividades:

- Distribución de materiales de alojamiento de emergencia: toldos plásticos, kits de rehabilitación
- Distribución de artículos de primera necesidad relacionados con el alojamiento (mantas, bidones de agua, kits de cocina, etc...), incluyendo distribución de efectivo.
- Apoyo técnico y formación comunitaria en rehabilitación
- Reconstrucción y rehabilitación de viviendas.

Presupuesto estimado: 500.000 EUR



SANEAMIENTO

Objetivo: Reestablecer y mejorar las condiciones de saneamiento de la población afectada por el desastre.

Posibles actividades:

- Distribución de Kits de higiene.
- Restablecimiento de letrinas.
- Promoción de Higiene a nivel comunitario.
- Control y gestión de residuos
- Control vectorial

Presupuesto estimado: 600.000 EUR



MEDIOS DE VIDA

Objetivo: Incrementar las alternativas de generación de ingresos y las capacidades de las familias, protegiendo, fortaleciendo y diversificando los medios de vida de las poblaciones más afectadas por el terremoto.

Posibles actividades:

- Entrega de efectivo condicionado y no condicionado para cubrir necesidades básicas.
- Distribución de bienes.
- Formación ocupacional.
- Actividades de generación de ingresos a nivel familiar y comunitario.

Presupuesto estimado: 300.000 EUR

ACCIONES DE OTRAS AGENCIAS HUMANITARIAS

Las acciones de respuesta en el país están lideradas por el Gobierno de Nepal. El mismo, movilizó desde el primer momento a su Centro de Operaciones de Emergencia así como la convocatoria del Comité Central de Ayuda en Desastres Naturales (CNDRC).


En las labores de coordinación está siendo asistido por la Agencia para la Coordinación de Asuntos Humanitarios (OCHA) de las Naciones Unidas.

Se calcula que 37 Equipos de Búsqueda y Rescate están trabajando sobre el terreno y que hay otros 10 en espera¹². Su trabajo es esencial para conseguir rescatar a personas bajo los escombros.

Además, entre las acciones más destacadas que se están realizando en estos momentos tendríamos¹³:

- **Educación:** El Cluster se está coordinando con el Oficina de Educación distrital (DEO) para determinar el personal necesario para cubrir las necesidades de las áreas infantiles.
- **Seguridad alimentaria:** La distribución de alimentos ha comenzado el 28 de abril en la zona de Gorka, Lamjung, Sindhupalchowk, Rasuwa, Nuwakot, Dhading, Dolakha, Ramechhapp, Kavre, Bhakapur y Lalitpur. Para determinar los niveles de ayuda en seguridad alimentaria también se está contando con los stocks de alimentos de la Corporación de Alimentos de Nepal (NFC).
- **Salud:** La coordinación recae en el Centro Sanitario de Operaciones de Emergencias (Health Emergency Operations Centre). El Cluster ha movilizado 10 tiendas para el Ministerio de Salud y hospitales centrales y ha entregado 4 kits de salud de emergencias interinstitucionales (IEHK). Se han distribuido a diferentes hospitales 5 kits quirúrgicos y 450 bolsas para cadáveres al ejército nepalí. Se estima que 21 equipos médicos extranjeros han llegado al país, pero se desconoce todavía su nivel de operatividad que han logrado sobre el terreno¹⁴.
- **Logística:** Se ha establecido un área de almacenaje humanitario en el aeropuerto internacional de Katmandú para evitar la congestión de la ayuda que llega y facilitar su salida y distribución.
- **Nutrición:** el Programa Mundial de Alimentos está trabajando con los Clusters para identificar las necesidades de cada distrito.

MÁS INFORMACIÓN

- Ministerio de Asuntos Exteriores y de Cooperación [Ficha de Nepal]
<http://goo.gl/ZqrYdB>
- Cruz Roja Española 
www.cruzroja.es
<http://goo.gl/UyAqAV>
- FICR (Llamamientos e Informes de Situación)
<http://goo.gl/VRHPTH>
- CICR (Información del Terremoto):
<https://www.icrc.org/en/where-we-work/asia-pacific/nepal>
- OCHA (Información del Terremoto):
<http://goo.gl/1Ed0Q7>
- Relief Web (Información e Informes relacionados con el Terremoto):
<http://reliefweb.int/country/npl>
- ACAPS (Información del Terremoto):
<http://www.acaps.org/en/pages/nepal-earthquake>

¹² UNDAC | Actualización del Despliegue de Nepal.

http://reliefweb.int/sites/reliefweb.int/files/resources/UNDAC%20Update%20on%20Nepal%20RW_28%20April%202015%20%281%29.pdf

¹³ OCHA| Informe de Situación. 28/04/2015. Cuando no se indique otra cosa, los datos pertenecerán a este informe.

¹⁴ UNDAC | Actualización del Despliegue de Nepal.