

**Informe
Situación**

Nº 1

Crisis Movimiento de población desde Burundi



5 de junio de 2015

CRUZ ROJA ESPAÑOLA



Foto: Cruz Roja Finlandesa. Kagunga, Tanzania. Refugiados burundeses y voluntario de la Cruz Roja Tanzana. *Maija Tammi.*

Cada vez más cerca de las personas

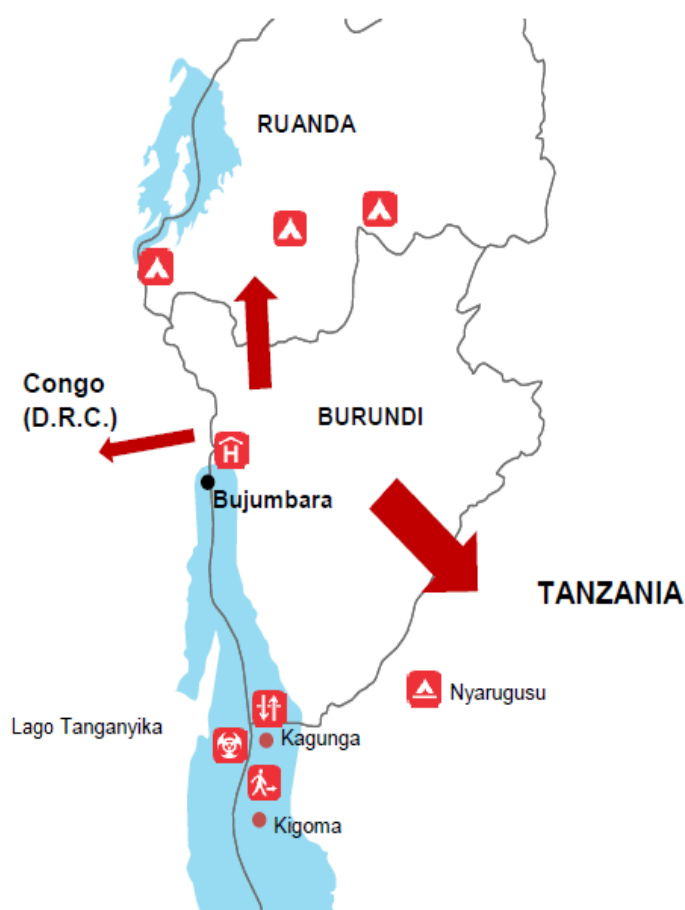


Cruz Roja Española

INFORMACIÓN GENERAL

Desde marzo de 2015, tras el anuncio del Presidente Pierre Nkurunziza de presentar su candidatura a un tercer mandato, y ante las elecciones generales que se celebrarán inicialmente el 26 junio, las tensiones sociopolíticas en Burundi han ido en aumento. Las violentas protestas en la capital (Bujumbura), así como el enfrentamiento de opositores, policía (mayoritariamente leal al presidente) y ejército (cuya lealtad está dividida), han provocado la muerte de 20 personas, herido a más de 200 y han supuesto el arresto de en torno a 600¹.

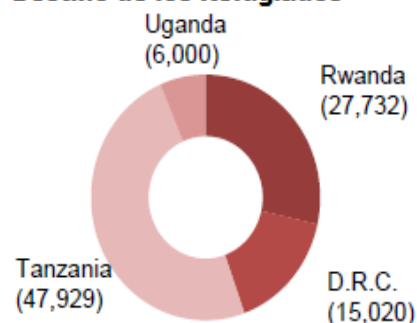
El pasado 13 de mayo, líderes del ejército intentaron un golpe de estado que fracasó tras dos días de violentos enfrentamientos. La tensión e inestabilidad de la situación está provocando que cientos de miles de personas abandonen el país hacia los Estados vecinos². Se estima que, a la fecha, en torno a 115.000 personas habrían abandonado el país en busca de asilo en Tanzania, Ruanda, Uganda y República Democrática del Congo (RCD)³.



El 70% de los refugiados registrados son niños/as menores de 18 años, muchos de los cuales estarían con uno sólo de sus padres o con ninguno. Muchas familias están encabezadas por mujeres lo que les coloca en una situación de mayor vulnerabilidad ante situaciones de violencia y compromete sus medios de vida.



Destino de los Refugiados



Número de refugiados revisado por ACNUR al 28/05/2015

Infografía: FICR | Federación Internacional de Sociedades Nacionales de la Cruz Roja y Media Luna Roja

¹ ACAPS | Nota Informativa. Desplazamiento desde Burundi, 22/05/2015

² WFP (Programa Mundial de Alimentos, por sus siglas en inglés) | Informe de situación N° 2, 29/05/2015.

³ IFRC. Boletín informativo: Enfrentamientos sociales pre-electorales en Burundi y Movimiento de población en Ruanda y Tanzania, 18/05/2015.

Burundi

Los enfrentamientos entre los opositores al Presidente y la policía comenzaron el 26 de abril entre 3 comunas de Bujumbura, la capital del país: Mugasa (área sur), Nyakabiga (área central) y Cibitoke (área norte). Los enfrentamientos comenzaron a extenderse a otras comunidades de la capital y alrededores en la segunda semana de Mayo, provocando muertos, heridos, arrestados y el abandono del país de miles de personas.

Esta crisis amenaza con generar un grave impacto humanitario en el país. Los mercados y las actividades generadoras de ingresos de la población se han visto interrumpidas y un porcentaje importante de la población no tiene acceso a ninguna forma de ganarse la vida debido a la violencia, los desplazamientos fuera del país y la incertidumbre⁴. Muchos bancos de la capital permanecen cerrados y hay una creciente preocupación por el impacto económico en la ya frágil economía del país⁵.

Los hombres jóvenes, especialmente, están abandonando el país por miedo a ser objetivo de la violencia: de acuerdo a ACAPS (siglas en inglés de Proyecto para el refuerzo de las capacidades de evaluación inicial), muchos de ellos son demandados para unirse a las protestas, siendo objeto de desapariciones, violencia o arrestos en caso de negarse.

Se estima que hasta 400.000 personas podrían verse afectadas por la situación de violencia a lo largo de 6 meses, lo que incluiría 250.000 desplazados internos y en torno a 150.000 refugiados a los países colindantes⁶.

República Democrática del Congo (RDC)

Desde Abril, y hasta el 24 de Mayo cerca de 9.800 burundeses habían cruzado la frontera con la RDC desde Abril. Aunque hay evidencias de que el número de llegadas de refugiados han comenzado a disminuir en la pasada semana, existen indicadores que hacen temer que un gran número de refugiados esté por llegar esperándose, según el Plan de Respuesta Regional para los Refugiados Burundeses, que en torno a 30.000 personas busquen asilo en el país⁷.

Ruanda

El pasado 13 de mayo, el Alto Comisionado de las Naciones Unidas para los Refugiados (ACNUR) declaró que 26.070 Burundeses habían ingresado a Ruanda. A través de 25 puntos de acceso diferentes, los refugiados están siendo ubicados en 3 centros de tránsito: Nyanza-Muyira, Bugesera-Gashora, Rusizi-Nyagatare. De media, las personas que están solicitando refugio permanecen en torno a 2-3 días de espera en los puntos de acceso al país, donde hay pocos actores humanitarios, y alrededor de 3 semanas en los centros de tránsito hasta su derivación al Campo de Kirehe-Mahama. A 15 de Mayo más de 21.000 refugiados había sido reubicados al mismo.

La Cruz Roja Ruandesa está facilitando servicios básicos en los puntos de acceso. El número de niños admitidos en el Campo continúa incrementándose en comparación con los adultos quienes, en muchas ocasiones, eligen ser postergados a fin de cuidar de sus pertenencias. De los 26.070 refugiados registrados, más del 50% son niños menores de 18 años, muchos de los cuales sólo tiene a uno o a ninguno de sus padres.

Muchos de los refugiados han llegado heridos, traumatizados y con las manos vacías tras verse obligados a abandonar sus hogares en Burundi. Las principales necesidades incluyen: apoyo psicosocial, agua, saneamiento e higiene, alojamiento, protección y artículos no alimentarios. También el restablecimiento de lazos familiares (RLF) es una necesidad prioritaria.

⁴ WFP | Informe de situación 2

⁵ ACAPS | Nota informativa

⁶ *Ibid*

⁷ WFP | Informe de situación 2

Tanzania

Tanzania ha acogido multitud de refugiados provenientes de Ruanda, Burundi y República Democrática del Congo (RDC) desde 1930. Actualmente quedan alrededor de 63.000 refugiados de la RDC en el campo de Nyarugusu, a quienes la Cruz Roja Tanzania (CRT) ha estado proporcionando un servicio integral de salud preventivo y curativo durante más de 10 años.

De acuerdo a las estimaciones de ACNUR, desde abril de 2015 se han recibido 30.000 refugiados nuevos procedentes de Burundi en el campo de refugiados de Nyarugusu, y más de otras 30.000 personas -según información del puesto fronterizo de Kagunga- se han ido agrupando a lo largo de la orilla del lago Tanganyika a la espera de protección y asistencia.

El 7 de Mayo de 2015 la autoridad regional de Kigoma –localidad cercana a la frontera con Burundi- organizó una visita a la aldea de Kagunga, junto con representantes del ACNUR, Cruz Roja de Tanzania y el Fondo de las Naciones Unidas para la Infancia (UNICEF), a fin de evaluar la situación y necesidades de los solicitantes de asilo. Conforme a los resultados de la misma, el equipo de trabajo propuso intervenciones humanitarias urgentes en materia de salud, agua y saneamiento, seguridad, transporte y registro de los refugiados.

El 9 de mayo 2015, la FICR emitió una alerta para apoyar a la Sociedad Nacional del país en esta respuesta humanitaria. El 13 de mayo, el Gobierno de Tanzania solicitó oficialmente el apoyo internacional del Movimiento de la Cruz Roja y de la Media Luna Roja para ayudar a los esfuerzos humanitarios.

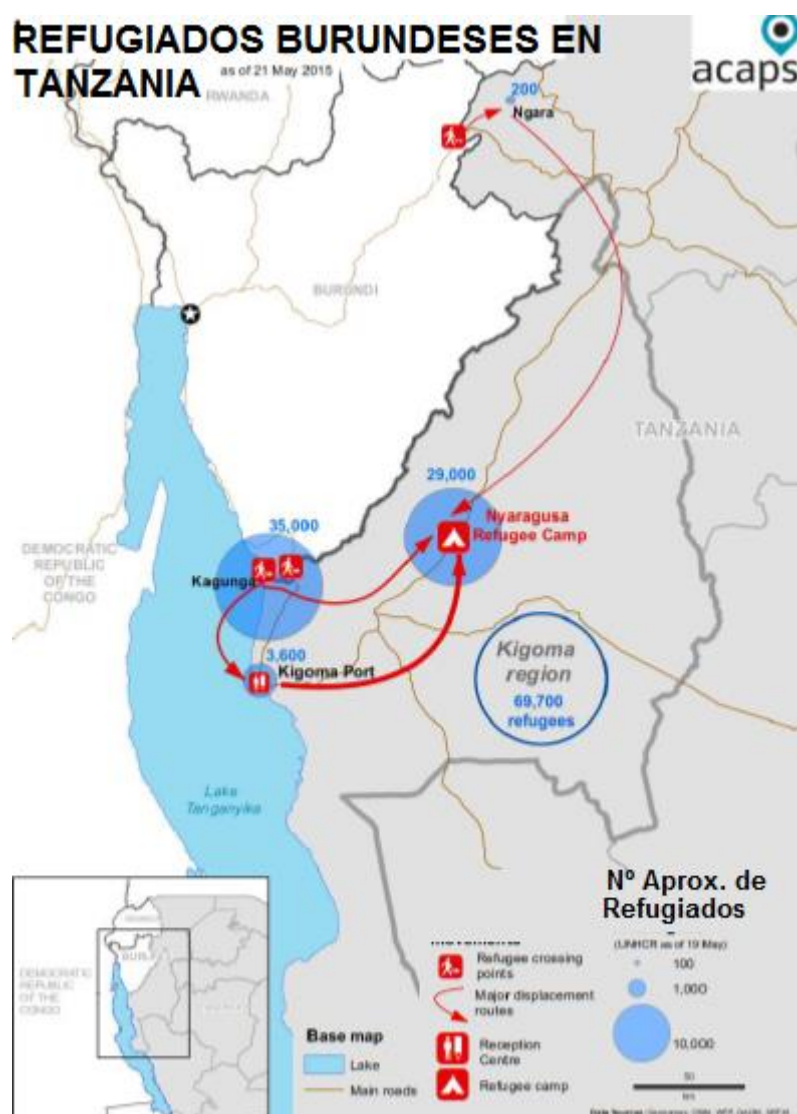


Imagen: IFRC. Refugiados esperando en las orillas del lago Tanganyik en el pueblo de Kagunga, Tanzania

El ACNUR, la Cruz Roja de Tanzania y otras agencias trabajando en el campo de refugiados de Nyarugusu están ayudando a hacer frente a las necesidades básicas urgentes de la población en términos de salud, alimentos, vivienda, agua y saneamiento⁸.

Las principales necesidades humanitarias en los campamentos son:

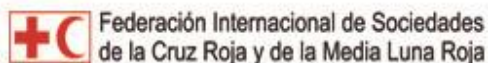
- Servicios de primeros auxilios y exámenes médicos, agua, saneamiento y promoción de la higiene.
- Transporte de los refugiados de los puntos de entrada a los centros de recepción establecidos y, finalmente, al campamento designada está siendo facilitada por el ACNUR.
- Distribución de Alimentos es coordinada por el Programa Mundial de Alimentos (PMA).



Mapa: ACAPS. (Proyecto para el refuerzo de las capacidades de evaluación inicial)
Refugiados Burundeses en Tanzania. Datos a 22 de mayo de 2015

⁸ De acuerdo con la evaluación conjunta del gobierno con CRT y UNICEF

ACCIONES DEL MOVIMIENTO DE LA CRUZ ROJA



Federación Internacional de Sociedades de la Cruz Roja y de la Media Luna Roja

Entre los miembros del Movimiento de la Cruz Roja, la Federación Internacional de Sociedades de la Cruz Roja y la Media Luna Roja (FICR) mantiene una representación regional en África del Este así como una oficina de zona de en Nairobi, Kenia.

El 20 de mayo lanzó un primer Llamamiento de Emergencia por valor de 1.026.583 millones de Francos suizos. Con ellos se dará respuesta a las necesidades de 20.000 personas en servicios de salud y agua y saneamiento, 6.000 de los cuales recibirán artículos básicos no alimentarios. Esta operación incluiría las siguientes actividades⁹:

- Adquisición y distribución de artículos no alimentarios, incluyendo: mantas, cubos, bidones, jabón para la ropa, kits de higiene y kits higiene femenina.
- Mosquiteras para reducir el riesgo de malaria.
- Reconocimiento médico de los recién llegados.
- Construcción de 300 letrinas comunitarias de emergencia.
- Adquisición y distribución de agua potable embotellada y de tabletas purificadoras de agua.
- Adquisición de una tienda de almacén y 50 tiendas de campaña familiares.
- Servicios de salud para las mujeres (reproductiva, maternal, etc.).

Se ha desplegado un Equipo de Evaluación y Coordinación en Terreno (FACT)¹⁰ de la FICR, que consiste en un jefe de equipo y un punto focal de salud para trabajar junto a un RDRT¹¹ y un punto focal de agua y saneamiento para llevar a cabo con más detalle evaluaciones y desarrollar un plan de acción integral.

Por su parte, el CICR está apoyando en la Cruz Roja Tanzana en el Restablecimiento de Lazos Familiares (RLF) y evaluando la situación a este respecto en el distrito de Kigoma. Desde el 15 de mayo, 120 menores no acompañados han sido registrados, se han realizado 965 llamadas telefónicas y han tenido lugar 43 reunificaciones familiares en el campamento Nyarugusu.



La Cruz Roja Tanzana (CRT) ha estado proporcionando un servicio integral de salud preventivo y curativo durante más de 10 años a los refugiados en el campamento de Nyarugusu, que ha incluido: primeros auxilios; la realización de reconocimientos médicos de todos los recién llegados (inmunización, tratamiento de las enfermedades transmisibles comunes, y detección de la desnutrición); provisión de educación para la salud a través del Equipo de Información en Salud (HIT), sobre todo en la prevención de enfermedades contagiosas; y búsqueda activa de casos.

Además, y siguiendo las recomendaciones de la valoración inicial realizada por los FACT, la CRT integrará también en los próximos días actividades de Reducción del Riesgo en Desastres (RRD).

⁹ IFRC | Llamamiento de Emergencia - 20 de mayo 2015. <https://www.ifrc.org/en/publications-and-reports/appeals/>

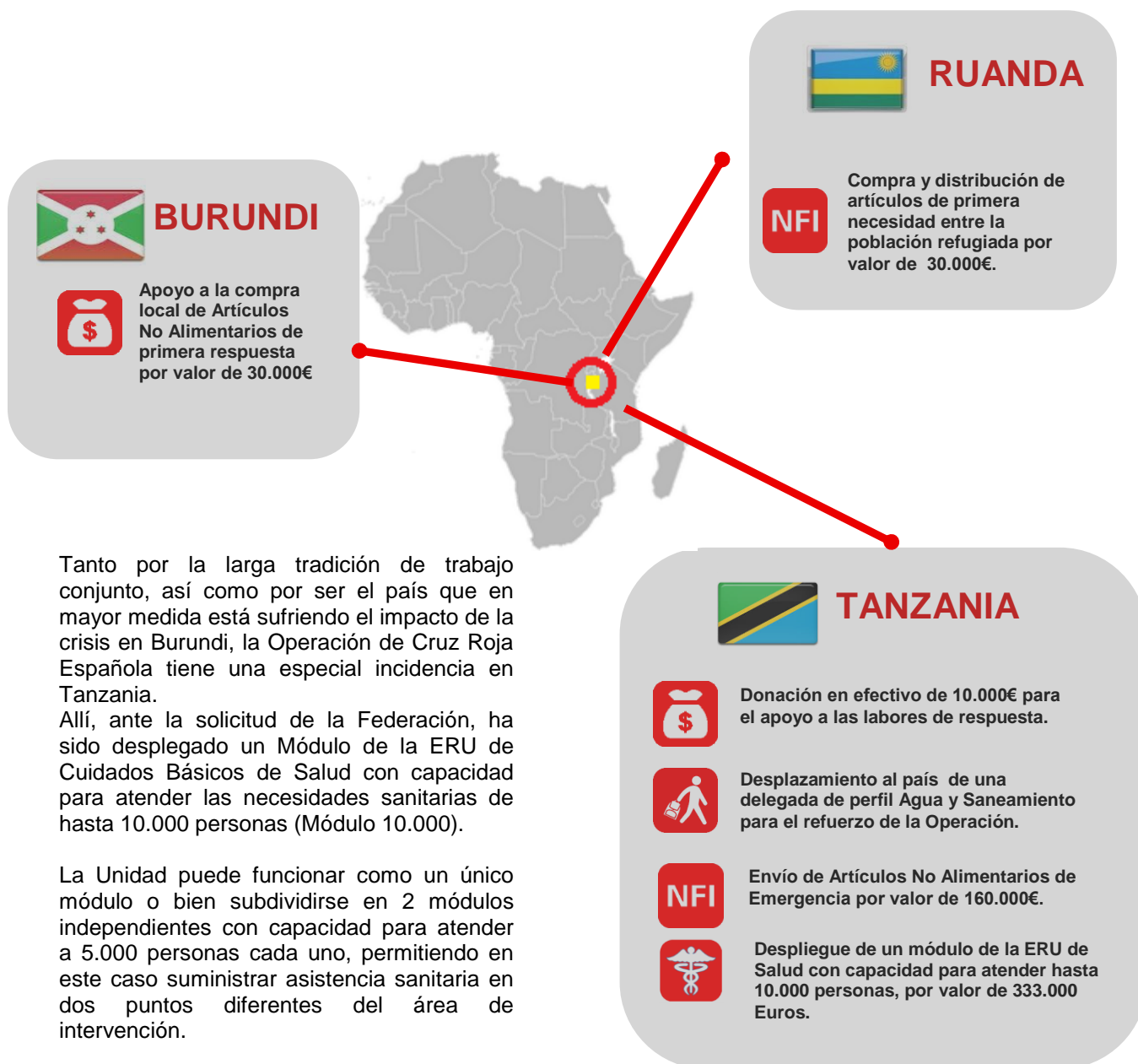
¹⁰ Field Assessment Coordination Teams.

¹¹ Regional Disaster Response Teams (Equipos Regionales de Respuesta a Desastres)



Cruz Roja Española ha estado trabajando a lo largo de más de 10 años en la atención de las necesidades de la población de los campos de refugiados de Tanzania.

En la crisis actual, estamos apoyando a las Sociedades Nacionales de Ruanda, Burundi y Tanzania a través de las acciones que se describen abajo:



Tanto por la larga tradición de trabajo conjunto, así como por ser el país que en mayor medida está sufriendo el impacto de la crisis en Burundi, la Operación de Cruz Roja Española tiene una especial incidencia en Tanzania.

Allí, ante la solicitud de la Federación, ha sido desplegado un Módulo de la ERU de Cuidados Básicos de Salud con capacidad para atender las necesidades sanitarias de hasta 10.000 personas (Módulo 10.000).

La Unidad puede funcionar como un único módulo o bien subdividirse en 2 módulos independientes con capacidad para atender a 5.000 personas cada uno, permitiendo en este caso suministrar asistencia sanitaria en dos puntos diferentes del área de intervención.

El módulo 10.000 ha sido desplegado con 10 camas, ampliables a 20, a fin de facilitar la asistencia en sus instalaciones a población que requiera una vigilancia específica.

Junto con la atención sanitaria, la intervención de Cruz Roja Española en Tanzania prevé el suministro de Artículos No Alimentarios de Emergencia y la Donación de efectivo a la Sociedad Nacional del país para apoyarla en su respuesta a las necesidades de la población.

Infografía: Cruz Roja Española

ERU CUIDADOS BÁSICOS DE SALUD | Módulo 10.000

EQUIPAMIENTO

- Tiendas
- Instrumental médico
- Herramientas
- Módulo de partos
- Suministros médicos
- Medicamentos básicos
- Suministros agua

CAPACIDAD

Tiene capacidad para atender las necesidades sanitarias de hasta

10.000 Personas



SERVICIOS

- Consulta sanitaria de entre 50 -200 pacientes diarios
- Vigilancia nutricional e inmunización
- Cuidados preventivos en el embarazo
- Actividades de salud comunitaria en salud reproductiva y cuidado neonatal
- Promoción de la salud
- Tratamiento de afecciones derivadas de la diarrea

PERSONAL

8 Delegados

Ha sido desplegada con 8 Delegados con los siguientes perfiles:

- Médicos
- Enfermeros/as
- Técnicos de Mantenimiento

FARMACIA



REGISTRO Y ESPERA



SUMINISTROS AGUA



OBJETIVO

Suministrar asistencia sanitaria básica inmediata, cuidados sanitarios curativos y preventivos y promover la salud comunitaria de hasta 10.000 personas.

Infografía: Cruz Roja Española

Cartera de Proyectos

Nuestra Cartera de Proyectos ha identificado 5 intervenciones prioritarias. En función de la evolución de la situación, se valorará la necesidad de integrar más acciones.

Burundi



APOYO ECONÓMICO

Donación a Cruz Roja de Burundi para asistencia a personas afectadas por los enfrentamientos.

Objetivo: Apoyar a la Cruz Roja Tanzana en sus labores de socorro (primeros auxilios, rescate y evacuación de personas heridas, desinfección de áreas públicas, .).

Actividades:

- Primeros auxilios
- Rescate y evacuación de personas heridas
- Desinfección de áreas públicas

Presupuesto: 30.000EUR.

Tanzania



APOYO ECONÓMICO

Donación a Cruz Roja de Tanzania para su asistencia a los refugiados.

Objetivo: Apoyar a la Cruz Roja Tanzana en sus labores de socorro a las personas refugiadas.

Actividades:

- Distribución de ayuda de primera necesidad
- Apoyo al voluntariado en sus tareas de primeros auxilios, etc.

Presupuesto: 10.000EUR.

NFI

APOYO CON MATERIALES Y OTROS RECURSOS

Apoyo a la operación de Ayuda Humanitaria a favor de los las personas refugiadas.

Objetivo: Fortalecer los recursos del Movimiento de la Cruz Roja para responder a la Emergencia

Actividades:

- Envío de materiales de primera necesidad: 6.000 mosquiteras, 3.000 mantas, 3.600 bidones, 1.000 Toldos plásticos.
- Despliegue de delegada de Agua y Saneamiento para el refuerzo de las labores de asistencia en el país.
- Otras que la situación requiera.

Presupuesto estimado inicial: 160.000 EUR



**SALUD****Despliegue parcial de la ERU de Cuidados Básicos de Salud.: Módulo 10.000**

Objetivo: Asistencia sanitaria de las personas que se encuentran en el hospital del campo.

Actividades:

- Atención básica ambulatoria, primeros auxilios y atención de partos sin complicaciones y servicios preventivos.
- Promoción y educación para la salud: a través de la formación de equipos de información sanitaria.
- Vigilancia epidemiológica y nutricional.

Presupuesto estimado inicial: 333.000 EUR.

Ruanda**APOYO CON MATERIALES Y OTROS RECURSOS**

Apoyo a la operación de Ayuda Humanitaria a favor de los las personas refugiadas.

Objetivo: Apoyo a las personas refugiadas en Ruanda

Actividades:

- Compra y distribución de materiales de primera necesidad entre población refugiada
- Otras que la situación requiera.

Presupuesto estimado inicial: 30.000 EUR

MÁS INFORMACIÓN | ENLACES DE INTERÉS

- Ministerio de Asuntos Exteriores y de Cooperación [Ficha Tanzania]
<http://goo.gl/Xh4NiM>
- Cruz Roja Española
www.cruzroja.es/desplazadosburundi
- FICR (Llamamientos e Informes de Situación)
<http://goo.gl/VRHPTH>
- CICR (Información del):
<https://www.icrc.org/en/where-we-work/africa/united-republic-tanzania>
- Relief Web (Información e Informes relacionados)
<http://reliefweb.int/country/tza>



Humanidad
Imparcialidad
Neutralidad
Independencia
Voluntariado
Unidad
Universalidad



www.cruzroja.es 902 22 22 92