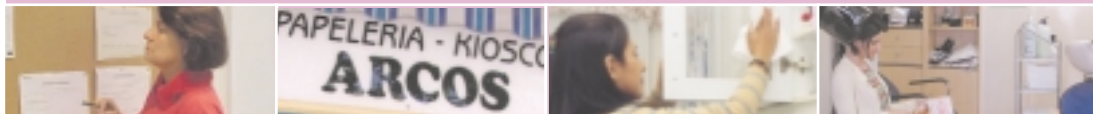


# EMPLEO PARA COLECTIVOS VULNERABLES



Formación e investigación

Inserción Sociolaboral

Iniciativa de Desarrollo Empresarial

Programas Integrados de Empleo:

- P. O. Lucha contra la Discriminación Laboral :  
La Red Interlabor@
- Iniciativa EQUAL-ENEAS. Acciones de Empleo  
para solicitantes de Asilo

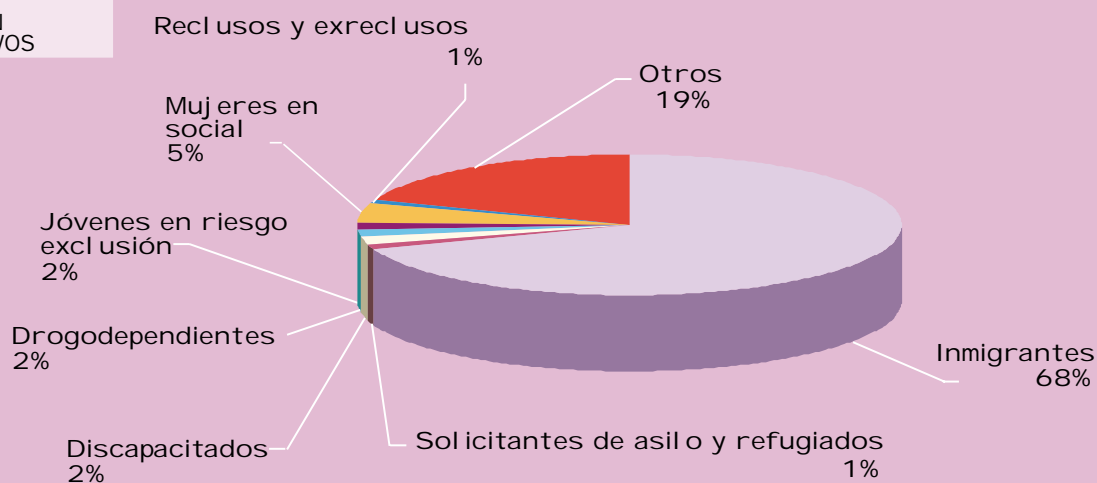
Cooperación y sensibilización

Programas Proyectos



	Hombres	Mujeres	Total	
Formación e investigación	Competencias personales y sociales	519	255	774
	Talleres prelaborales	267	215	482
	Capacitación profesional	100	153	253
	Formación ocupacional para colectivos vulnerables	171	268	439
	Programas de Garantía Social	85	84	169
	Talleres de empleo	12	74	86
	Prácticas en empresas	4	53	57
Inserción sociolaboral	Servicios de Orientación e Información Laboral	3.337	3.810	7.147
	Servicios de intermediación	2.470	3.130	5.600
Iniciativas de desarrollo empresarial	Información y asesoramiento	56	101	157
	Inicio de Proyectos empresariales	3	2	5
Programas integrales de empleo	Red Inter-labor@- Itinerarios integrados de inserción con inmigrantes	9.297	8.096	17.393
	Equal Eneas-Itinerarios integrados de inserción para solicitantes de asilo.	131	104	235
	<b>TOTAL</b>	<b>16.452</b>	<b>16.345</b>	<b>32.797</b>

DISTRIBUCIÓN POR COLECTIVOS



DISTRIBUCIÓN DE PARTICIPANTES POR COLECTIVOS Y PROGRAMAS



	Inmigrantes	Solicitant. de asilo y refugiados	Discapacitados	Drogodepen.	Jóvenes en riesgo exclusión	Mujeres en dificultad social	Reclusos y exreclusos	Otros	TOTAL
Formación	1.242		35	25	205	284	149	322	2.262
Inserción	4.024	174	505	535	304	1.184	61	5.960	12.747
Iniciativas empresarial	83		4			25		48	160
Red Inter-labor@	17.393								17.393
Eneas - Equal		235							235
<b>TOTAL</b>	<b>22.742</b>	<b>409</b>	<b>544</b>	<b>560</b>	<b>509</b>	<b>1.493</b>	<b>210</b>	<b>6.330</b>	<b>32.797</b>



**D**urante el año 2002 Cruz Roja Española en el marco del Plan de Empleo para Colectivos Vulnerables, ha ampliado sus programas y proyectos con la finalidad de favorecer la inclusión social de las personas más desfavorecidas a través de su acceso y mantenimiento en el empleo. Se ha reforzado la intervención con las personas y con el entorno consiguiendo:

- Mejorar la empleabilidad de 32.797 personas en situación de vulnerabilidad.
- Colaborar con más de 3.158 empresas en todo el territorio.
- A través de los distintos programas, aproximadamente 6.500 personas se han insertado en el mercado laboral.
- De las cuales, 3.050 ha sido a través de la intermediación directa de Cruz Roja, lo que supone un 28% del total de las personas preseleccionadas.
- Apoyar la creación de al menos 16 iniciativas empresariales e informando sobre el trabajo por cuenta propia a 476 personas.
- Sensibilizar sobre la situación y las dificultades de los colectivos más vulnerables, así como sus potencialidades en la incorporación al mercado laboral, a más de 44.000 personas entre profesionales, voluntarios, empresarios y sociedad en general a través de más de 1.260 acciones de sensibilización, comunicación y cooperación.



A lo largo del año 2002, a través de los distintos Servicios Integrados de Empleo (SIE) de Cruz Roja se han intervenido con 16.345 mujeres y 16.452 hombres. El mayor número de personas que han participado en el Plan de Empleo pertenece al colectivo de inmigrantes, en quienes se han consolidado las actuaciones a través del Programa Operativo Lucha contra la Discriminación (cofinanciado por el Fondo Social Europeo y entre cuyos gestores se encuentra Cruz Roja) y se ha comenzado a participar en más de 17 Agrupaciones de desarrollo de la nueva Iniciativa Comunitaria EQUAL en todo el territorio, principalmente en actuaciones de empleo para facilitar el acceso y la reincorporación al mercado de trabajo de las personas que sufren dificultades para integrarse o reintegrarse en un mercado de trabajo que debe estar abierto a todos.

### Formación e investigación

**D**urante el año 2002 se han organizado 208 acciones de formación para colectivos vulnerables (exceptuando las vinculadas a la Red Inter-labor@), que han permitido a 2.260 personas mejorar sus posibilidades de acceso al mercado de trabajo.

#### Proyectos desarrollados

Entre la tipología de proyectos de formación, cabe destacar:

- 112 acciones de formación prelaboral, a través de talleres y cursos en habilidades personales y sociales para el empleo, acceso a nuevas tecnologías especialmente relevantes entre las personas que se encuentran en situación de vulnerabilidad.
- 87 cursos de formación ocupacional y capacitación profesional, en los que se ha profundizado en el aprendizaje de oficios con alta demanda en el mercado laboral.
- 9 experiencias mixtas de formación y empleo, que han permitido mejorar la cualificación profesional a través de la combinación de la formación con la práctica laboral en un centro de trabajo.



En el área de investigación aplicada, cabe destacar las 5 investigaciones realizadas por las oficinas territoriales de Cruz Roja sobre perspectiva de género en el desarrollo de los itinerarios, sectores económicos y desarrollo empresarial de comarcas específicas, mercado de trabajo y el acceso de los colectivos vulnerables en él.

Además, a nivel pluriregional se ha realizado la primera fase de una investigación destinada a conocer la problemática específica de las personas drogodependientes en su acceso y mantenimiento en el empleo a través de dos experiencias piloto que han permitido elaborar un modelo de inserción sociolaboral destinada a este colectivos.

### Inserción sociolaboral

En el programa de Inserción Sociolaboral han sido los proyectos de orientación laboral los que más se han extendido, aumentando el número de personas con respecto al año anterior en más de un 260%. El trabajo realizado en colaboración con los Servicios Públicos de Empleo en muchas Comunidades Autónomas, ha permitido desarrollar la orientación como el eje vertebrador del Plan de Empleo al articular procesos personalizados de inserción con 7.147 personas en situación de vulnerabilidad.

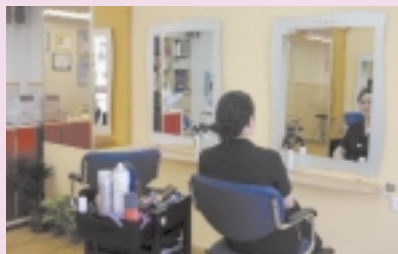
Los proyectos de intermediación laboral, por su parte han permitido a 5.600 personas participar en procesos de reclutamiento en la empresa ordinaria, de las cuales 1.131 finalmente han sido contratadas.



Cabe destacar que en este Programa ha sido fundamental la colaboración empresarial que se ha desarrollado de manera coordinada con la Red Inter-labor@. Entre ambos Programas se ha llegado a contactar con 3.158 empresas.

### Iniciativas de desarrollo empresarial

Aunque la mayor parte del trabajo realizado en el ámbito del trabajo por cuenta propia se ha desarrollado desde la Red Inter-labor@, 157 personas pertenecientes a otros colectivos se han podido beneficiar de proyectos territoriales relacionados con las iniciativas empresariales.



Cabe destacar que durante el año 2002 se ha incrementado el apoyo directo para la generación de actividad y microcréditos, dirigido a colectivos vulnerables, en colaboración con entidades financieras especializadas en la concesión de microcréditos. En concreto se ha apoyado la creación de 8 actividades empresariales.

### Programas integrados de empleo

P.O. Lucha contra la discriminación laboral: la red interlabor@

**E**l Programa Operativo Plurirregional Lucha contra la Discriminación tiene como eje prioritario la inserción en el mercado de trabajo de los más desfavorecidos; Cruz Roja Española desarrolla las actuaciones para mejorar las condiciones de empleabilidad de la población inmigrante y para ello ha puesto en marcha la Red Inter-labor@.

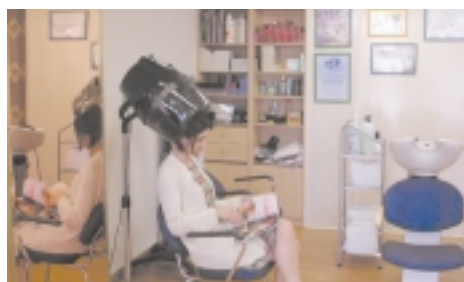
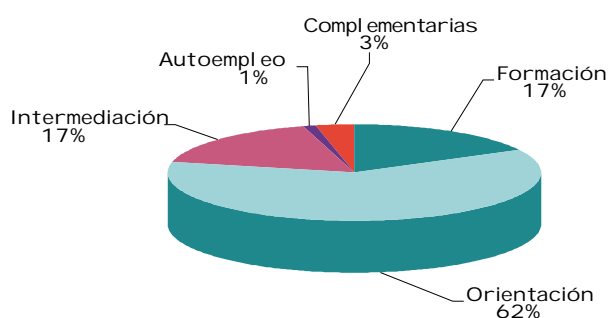
La intervención que realiza Cruz Roja desde la Red Inter-labor@ se basa en el análisis de las fortalezas y debilidades que tienen las personas, así como en los obstáculos y oportunidades que éstas encuentran en el entorno. Por ello, las actuaciones se dirigen, en primer lugar, a las personas inmigrantes, a través de acciones que disminuyan sus obstáculos personales y aumenten sus fortalezas. Con este objetivo se establecen itinerarios personalizados de inserción concertados, en función de las necesidades, potencialidades y expectativas de cada persona. Pero además, las actuaciones también se dirigen al tejido empresarial, a empleadores y trabajadores, y a la sociedad en general, mediante campañas de sensibilización y difusión que contribuyan a la eliminación de prejuicios sociales y fomenten actitudes positivas hacia las personas para su acceso y mantenimiento en el empleo.

El año 2002 ha servido para consolidar el Programa, extendiéndose a un total de 38 provincias, un 19% más que en el año anterior. Durante este año se han desarrollado las siguientes actuaciones:

Itinerarios Integrados de Inserción, y en concreto las siguientes actividades:

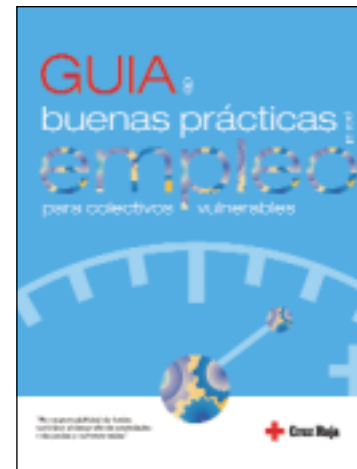
- Formación en habilidades sociales para el mercado de trabajo, aprendizaje del castellano, hábitos laborales, cursos de capacitación profesional, prácticas en empresas, introducción a las nuevas tecnologías, conocimiento del entorno laboral... (4.393 personas).
- Orientación laboral, información sobre el mercado de trabajo, sesiones informativas, técnicas de búsqueda de empleo, tutorías individualizadas... (15.637 personas).
- Intermediación laboral cruzando ofertas y demandas de empleo, asesoramiento al empresario para la contratación, seguimiento personalizado en la empresa... (4.310 personas).
- Iniciativas de desarrollo empresarial, información y asesoramiento para la creación de empresas, ayudas en la puesta en marcha de proyectos empresariales... (307 personas).
- Medidas complementarias de acompañamiento al itinerario que ayudan a desarrollar sus acciones a través de ayudas económicas, prestación de servicios para personas dependientes, apoyo social y legal... (853 personas).

### DISTRIBUCIÓN DE PARTICIPANTES POR ACCIONES



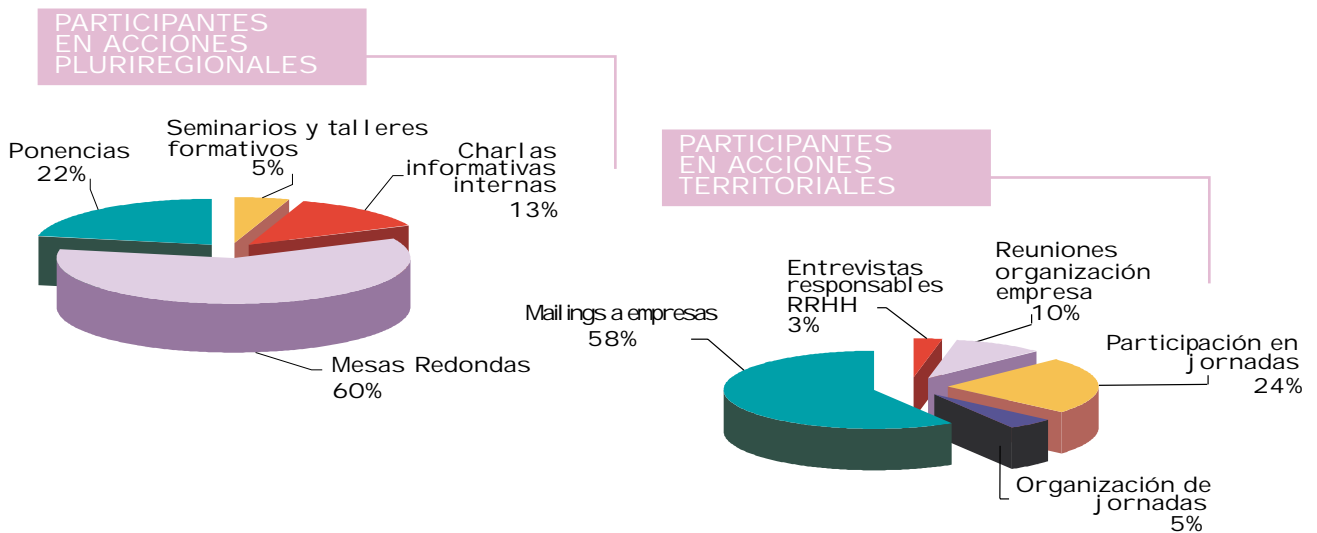
También se incluye en esta actuación:

- Acciones formativas para los equipos de trabajo, llegando a un total de **484** personas, asalariadas y voluntarias.
- Edición de materiales: Guía de Buenas Prácticas para las empresas, el Manual para el aprendizaje de castellano "Aprendiendo un idioma para trabajar", el Folleto de Sensibilización del Servicio Doméstico.



Actuaciones de Sensibilización y Difusión

A través de las siguientes actividades: Jornadas de información y sensibilización, convenios de cooperación en red, elaboración de materiales divulgativos, talleres y seminarios de trabajo, difusión de conclusiones y trabajos y aparición en medios de comunicación.



Asistencia técnica

Preparación, coordinación, seguimiento y evaluación interna de las actuaciones, reuniones de contraste y evaluaciones permanentes, auditorías y control territorial de las acciones, estudios y seminarios, actividades de información, evaluación externa, puesta en marcha de sistemas informatizados de gestión...

### Iniciativa EQUAL-ENEAS.

#### Acciones de empleo para solicitantes de asilo

**E**neas Equal es un programa dirigido a fomentar la inserción sociolaboral de las personas solicitantes de asilo. Se articula a través de acciones dirigidas a los participantes (formación, prácticas en empresas y acciones de asistencia a favor de las personas a través de becas de formación, subsistencia, transporte, guardería,...y acciones de sensibilización sobre la realidad de las personas solicitantes y formación de formadores.

En este año se ha intervenido con 235 personas de países como Colombia, Rusia, Guinea Ecuatorial, Cuba... Se han realizado 1.153 sesiones de orientación individual, 64 preselecciones para un empleo, 13 sesiones de autoempleo, 70 personas han participado en acciones formativas y 45 participantes han logrado un contrato de trabajo.

## Cooperación y Sensibilización

Algunas de las acciones más significativas han sido:

- Campaña de Marketing Viral “Aprende a mirar de cerca” dirigida principalmente al entorno empresarial –alrededor de 25.000 empresas– como herramienta para comprender la complejidad de las creencias, las actitudes discriminatorias, etc.
- Cursos de formación para 25 entidades que trabajan en inserción laboral en las que han participado más de 120 personas.
- Jornadas Estatales sobre “Inmigración y Empleo”. Estrategias de lucha contra la discriminación laboral en la que participaron 33 organizaciones tanto públicas como privadas.

Además, se ha cooperado y trabajado con otras entidades sociales coordinando el Grupo de Empleo del Consejo Estatal de Acción Social elaborando 25 medidas para la mejora del empleo de los colectivos con mayores dificultades de inserción y se ha participado en un grupo sobre microcréditos con otras entidades sociales.

