

# Canarias

2018 PRIMER SEMESTRE Nº 1.017



# Cruz Roja en Canarias se vuelca a favor de la igualdad de género y el empoderamiento de las mujeres

Más de la mitad de las personas que forman parte de la Institución son mujeres. La entidad hace un gran esfuerzo por mejorar el acceso al empleo de este sector de la población.

**L**os datos son significativos. El 73,5% de las mujeres atendidas por Cruz Roja en todo el territorio nacional se encargan solas del trabajo doméstico y de la crianza de sus hijos e hijas. Además, más del 92% de los hogares de las mujeres atendidas está en riesgo de pobreza y exclusión. En respuesta a esta situación, la Institución articula una serie de recursos destinados a disminuir el impacto que la desigualdad produce, a través de proyectos dirigidos a paliar situaciones de pobreza y privación material y cobertura de necesidades básicas (alimentación, apoyo a la vivienda, vestuario, cuotas de suministros, material y equipamiento escolar). En 2017 se atendió a 2.096 mujeres en dificultad social en esta comunidad autónoma.

Asimismo, Cruz Roja hace un gran esfuerzo por mejorar la empleabilidad de este sector de la población y favorecer la generación de mercados laborales inclusivos. Desde el [Plan de Empleo](#) se intervino en 2017 con 2.263 mujeres procedentes de las siete islas canarias, lo que supone casi el 56% de todos sus participantes. De ellas, 533 consiguieron incorporarse al mercado laboral. Del total de contratos de trabajo que lograron estas mujeres, 287 fueron por una duración mayor de seis meses.

Hay que destacar también que del personal contratado por Cruz Roja Canarias, el 53,5% son mujeres (un total de 290). De los 11.649 voluntarios y voluntarias, hasta 6.167 son también mujeres, lo que supone casi el 53%. Y de los 67.114 socios y socias de la Institución, el 59,6% pertenecen al colectivo femenino (un total de 40.028).

## Servicio ATENPRO

Por otro lado, la violencia de género es la manifestación más brutal de la desigualdad de género. En respuesta a esta problemática, Cruz Roja presta también el [Servicio de Atención y Protección a Víctimas de Violencia de Género \(ATENPRO\)](#),



► Cruz Roja se suma al Día Internacional de las Mujeres en defensa de la igualdad de género.

**Cerca de 1.370 mujeres son usuarias activas del Servicio de Atención y Protección a Víctimas de Género (ATENPRO) en Canarias**

cuya titularidad pertenece al Ministerio de Sanidad, Servicios Sociales e Igualdad y gestiona la Federación Española de Municipios y Provincias (FEMP). En la actualidad, cerca de 1.370 mujeres son usuarias activas de este servicio en la comunidad autónoma de Canarias.

Por su parte, desde Cruz Roja Juventud se ha trabajado con más de 1.400 personas en materia de perspectiva de género y coeducación, a través de diferentes campañas y proyectos desarrollados en centros educativos y otros espacios. En esta última edición, como novedad, se ha puesto en marcha el concurso de relatos cortos 'Ni roles ni colores', con la colaboración del Cabildo de Tenerife, dirigido al alumnado de ESO y Bachiller. El objetivo era que los estudiantes pudiesen participar con sus relatos, que debían servir de reflexión sobre los derechos de las mujeres y la igualdad de oportunidades.





Mayte Pociello Marty, presidenta provincial de Cruz Roja en Santa Cruz de Tenerife

## “ESTA ES UNA INSTITUCIÓN QUE TRABAJA CON Y PARA LAS MUJERES”

Mayte Pociello, que cumple su primer año en la presidencia desde que fue nombrada en abril de 2017, reflexiona sobre la igualdad de género, la labor que se desarrolla desde Cruz Roja y su experiencia en su rol de mujer y presidenta en esta Organización.



FOTO: LUIS CAMEJO

► Mayte Pociello aboga por la completa igualdad entre hombres y mujeres.

**¿Cree que es necesario seguir celebrando el Día de la Mujer?**

Es un día muy importante y necesario para seguir concienciando a la población de la situación. Ahora nos vemos en el deber de celebrarlo, pero me gustaría que, en un futuro no muy lejano, no tuviéramos que hacerlo. Espero que las mujeres, como personas que somos, consigamos una igualdad de oportunidades y condiciones en todos los aspectos, en lo laboral, en la vida familiar...

**¿Considera que Cruz Roja trabaja para y por la igualdad?**

No solo lo creo, sino que lo veo todos los días. Todos nuestros proyectos están enfocados hacia las mujeres, entre otros colectivos de especial atención. El 56% de las personas con las que trabajamos son mujeres. Además, más de la mitad de las personas contratadas, del voluntariado y de los socios y socias en esta provincia también lo son. Esta es una Institución que trabaja con y para las mujeres, junto a ellas y el resto de la población, pero fundamentalmente con las mujeres.

**¿Considera que ser mujer ha limitado el acceso a los puestos de presidencia? ¿Ha influido o está influyendo en su día a día?**

No me influye en absoluto, al contrario, me han recibido como una persona más. No siento que el hecho de ser mujer me haya diferenciado del resto. Además, en esta provincia también contamos con varias mujeres presidentas, concretamente en La Gomera, El Hierro y La Laguna. Es decir, ser mujer no es un obstáculo para ocupar los cargos de dirección o los puestos de mayor responsabilidad. En Cruz Roja no hay 'techo de cristal', al contrario, pensamos que tanto hombres como mujeres están igualmente capacitados para ello.

Gerardo Mesa Noda, presidente autonómico de Cruz Roja en Canarias, hace un balance del año 2017

## “Pequeñas acciones, hechas por mucha gente, producen grandes cambios”

Exsenador y expresidente del Cabildo de Fuerteventura, Gerardo Mesa Noda (Vallehermoso, La Gomera, 1935) entró en el año 2000 como voluntario en Cruz Roja. Fue el inicio de una trayectoria que lo llevaría, 12 años después, a ocupar la presidencia autonómica.

**E**n nombre de todos los que formamos parte de Cruz Roja en Canarias, de nuestra presidenta y presidente provinciales -Mayte Pociello Marty, en Santa Cruz de Tenerife, y Juan Campos Pineda, en Las Palmas- queremos transmitirles nuestro agradecimiento por el apoyo y compromiso recibido a empresas, asociaciones, medios de comunicación, centros educativos, administraciones públicas y personas particulares. En especial, quiero transmitir nuestro reconocimiento a nuestros socios y socias, personal laboral y voluntariado, repartidos por todo el territorio autonómico, que han hecho un gran esfuerzo, de una u otra forma, para mejorar la calidad de vida de las personas menos favorecidas y construir unas islas con más oportunidades. En Cruz Roja hacemos muchas cosas, pequeñas cosas todos los días, cosas sencillas: simplemente dando compañía, una pequeña ayuda, una orientación, poniendo una tirita, manteniendo una conversación con gente que está sola, ayudando a presentar un currículum a una persona sin trabajo, vigilando los riesgos en una playa, recogiendo un papel tirado en el monte, ayudando a estudiar matemáticas a un niño, dando un paquete de leche o ayudando a formarse... Todas estas pequeñas acciones, hechas por mucha gente, producen grandes cambios, hacen felices a muchas personas. Las ayudan, entre otras cosas, a recuperar su orgullo y su motivación, a sentirse más seguras y protegidas, a volver a tener ilusión de vivir, a dejar de sentirse solas... Eso es Cruz Roja. Esa es nuestra labor. Me siento muy orgulloso de que la Institución siga siendo, después de 150 años, útil a la sociedad, útil a las personas, útil a nuestras vecinas y vecinos. Y esto se lo debemos al gran respaldo social con el que contamos.

### Balance positivo

Gracias a ellos y ellas, el balance del pasado año 2017 es positivo. Hemos ayudado a cerca de 117.000 personas en nuestras islas -a través de los 50 proyectos y servicios correspondientes al área de Intervención Social-, dirigidos a la atención de los colectivos más vulnerables como personas mayores, inmigrantes, personas con discapacidad, afectados por VIH-Sida, infancia y jóvenes en dificultad social, población reclusa y mujeres en exclusión social. De este total, 27.442 han sido beneficiarias de medidas específicas en materia de emergencia social para la cobertura de sus necesidades básicas.

También entregamos juguetes a 3.162 niñas, niños y adolescentes de familias en dificultad social, gracias a la colaboración de más de 2.700 personas voluntarias de la Institución, así como de una gran cantidad de empresas, medios de comunicación y de la población en general que contribuyó con sus aportaciones. A esto se suman los cerca de 3.000 regalos entregados a las personas mayores, gracias al Telemaratón Solidario #CompartirCANARIAS, organizado por la televisión regional Mírame Televisión, en Tenerife.

### Búsqueda de empleo

Del mismo modo, nuestro [Plan de Empleo](#) desarrolla proyectos en casi la totalidad de municipios de la comunidad autónoma de Canarias, con un doble objetivo. Por un lado, potenciar y reforzar la empleabilidad de las personas en situación de desventaja, ampliando sus capacidades para situarlas en mejores condiciones. Y, por otro, luchar

“Gracias por estar cada vez más cerca de las personas”



FOTO: LUIS GAMEO

➤ Gerardo Mesa, presidente autonómico de Cruz Roja Canarias.

contra las barreras sociales que existen, ante ese acceso de las personas en dificultad social, al mercado de trabajo y que, habitualmente, se manifiestan en forma de estereotipos, prejuicios. En 2017, Cruz Roja dispuso de un total de 28 proyectos mediante los cuales se atendieron a 4.085 participantes, gracias en gran medida a la colaboración de 548 empresas. De este total, 978 personas han logrado insertarse en el mercado laboral, lo que supone un ratio de inserción del 24%.

Como Institución viva, que se adapta a las demandas del momento, este año nos proponemos nuevos retos. La gran transformación social y tecnológica ha creado nuevas necesidades emergentes que Cruz Roja asume como retos decisivos e inaplazables a los que hay que responder desde el es-

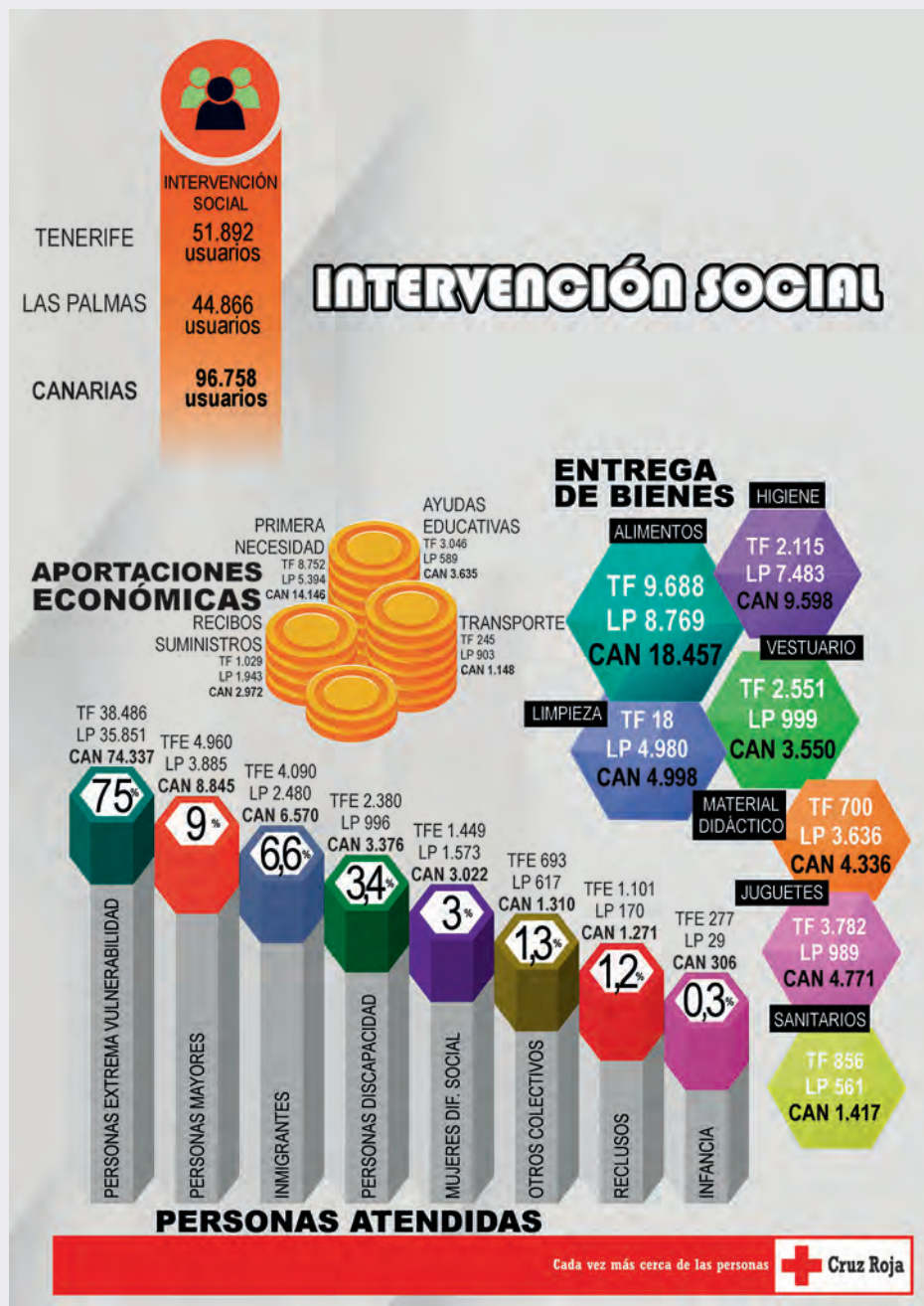


píritu de cambio, adaptación e innovación. Asimismo, fomentar nuevas formas de participación voluntaria es otro de los objetivos de la Institución, con el fin de facilitar que las personas interesadas puedan materializar con nosotros su deseo de colaboración. Otros hitos a los que la Organización está respondiendo son el envejecimiento de la población, la violencia y discriminación

infringida a las mujeres, la brecha digital que sufren muchas personas, en una sociedad que depende totalmente de una tecnología de uso cotidiano en continua y rapidísima evolución. Estoy seguro de que sabremos afrontarlos, gracias a la vocación de servicio que caracteriza a las personas de Cruz Roja, que hacen siempre de lo imposible, lo posible.

Por último, quiero lanzar un llamamiento de ayuda a las personas que aún no forman parte de nuestra Institución. Decirles que las necesitamos, y que con su labor voluntaria o con sus aportaciones económicas podemos cambiar la vida de muchas más personas. Además, pasarán a formar parte del movimiento humanitario más grande del mundo, presente en 190 países.

# NUESTRA ACCIÓN SOCIAL EN CIFRAS





## Los ERIE en Canarias se reúnen en la isla de Gran Canaria

A principios de diciembre de 2017 un total de 150 personas voluntarias de los Equipos de Respuesta Inmediata en Emergencias (ERIE) de Cruz Roja en Canarias se dieron cita en San Bartolomé de Tirajana para compartir experiencias y líneas de trabajo.



► Voluntariado realizando las tareas del montaje del albergue provisional en el Pabellón Deportivo IES Arguineguín, en el municipio de Mogán.

Como viene siendo habitual, cada año, los miembros de los ERIE de Cruz Roja se reúnen en unas jornadas con la finalidad de aunar criterios de trabajo y compartir experiencias, además de conocer de cerca el trabajo que los organismos de seguridad desarrollan en las situaciones de emergencia o catástrofes. El objetivo es mejorar la actuación de la labor de la Institución en estas materias y ofrecer una respuesta de mayor calidad a la sociedad en general. Esta vez, el encuentro fue inaugurado por el vicepresidente provincial de Cruz Roja Las Palmas y presidente de la Asamblea Comarcal del Sur de Gran Canaria, Gerardo Santana, acompañado del alcalde de San Bartolomé de Tirajana, Marco Aurelio Pérez.

Además, se pretende que este encuentro sea un espacio para la participación, aportación de ideas e intercambio de experiencias, ya que una de las líneas de trabajo fundamentales de Cruz Roja es la cohesión de equipos.

### Modelos de respuesta especializada

Los equipos de respuesta inmediata abarcan diferentes campos de actuación y son un modelo de respuesta especializada ante situaciones de emergencia diseñados para atender las necesidades de las víctimas mediante la ejecución de tareas necesarias

y adecuadas. Su objetivo es poner a disposición de la administración un conjunto de capacidades, que permitan colaborar en la minimización de los efectos de las emergencias y/o crisis, aliviar el sufrimiento humano y proteger la salud y el medio ambiente. Se clasifican en seis especialidades:

- **Búsqueda y salvamentos terrestres y acuáticos.** Colabora en acciones de localización de personas desaparecidas y/o perdidas, mediante las operaciones de rastreo en medio terrestre y acuático, así como la prestación del soporte sanitario necesario a las víctimas.
- **Albergue provisional.** Procura alojamiento a la población que se desplace de sus domicilios debido a situaciones de emergencia.
- **Intervención psicosocial.** Proporciona una atención integradora a las víctimas, familiares y/o allegados que se vean afectados por una situación de emergencia, con la finalidad de satisfacer las necesidades psicológicas y sociales.
- **Asistencia sanitaria.** Supone una ayuda técnica sanitaria a las víctimas de accidentes y catástrofes.
- **Comunicaciones y coordinación.** Trata de garantizar las comunicaciones de los diferentes ERIE, así como con las diferentes organizaciones, con el fin de canalizar mejor las in-

tervenciones propias de Cruz Roja, llegando a desplazar centros móviles de coordinación.

- **Ayuda humanitaria a inmigrantes.** Consiste en una atención primaria dirigida a las personas inmigrantes que llegan en pateras o cayucos a las costas canarias.

Los diferentes equipos suponen puestos de actividad concretos que implican un perfil de persona con una determinada formación en función de la especialidad del ERIE, para intervenir en cualquier punto de la geografía nacional. Además, cuentan con personal voluntario y equipamiento que les permite movilizarse en pocas horas, una vez que se activen tras un llamamiento o emergencia. Cruz Roja se preocupa y procura garantizar la formación específica y continua de todo el voluntariado.

El pasado año se realizaron 40 intervenciones y se atendieron a 982 personas, con la participación de 494 voluntarias y voluntarios. En este primer trimestre del año, se han realizado 20 intervenciones y el número de personas atendidas por los diferentes Equipos de Emergencias de Cruz Roja en Canarias es de 146 personas. Las intervenciones más significativas en las que estos equipos han sido activados por los organismos y administraciones públicas para formar parte del dispositivo de emergencias son las siguientes:

- Todas las intervenciones de búsquedas de personas desaparecidas.
- Atención a personas inmigrantes llegadas a las costas del archipiélago.
- Evacuaciones de personas atrapadas en el Teleférico del Parque Nacional del Teide en Tenerife.
- Incendios de la Cumbre de Tejeda en Gran Canaria.
- Nevadas en la Cumbre de Gran Canaria
- Actuaciones en fenómenos meteorológicos adversos como lluvias intensas o fuertes vientos.

Frente a estas situaciones, fueron activados los planes de emergencias municipales e insulares en las dos provincias, en los que participó Cruz Roja. La Entidad puso a disposición sus recursos humanos y materiales necesarios para atender a las personas de las zonas más afectadas.



## Cruz Roja cubre cada año unas 40 playas en Canarias para la seguridad de los bañistas

En 2017 se registraron un total de 16.289 atenciones en las zonas del archipiélago en las que está presente la Institución. El servicio de Baño Adaptado atendió a 3.467 personas con discapacidad o movilidad reducida.

**C**ruz Roja trabaja en la mejora continua del servicio de socorrismo, vigilancia y salvamento que presta en las zonas de baño del litoral. En los últimos años, estos dispositivos han experimentado una gran evolución, puesto que su objetivo ya no solo se centra en atender una demanda de auxilio sino también en



FOTO: LUIS CAMELJO

➤ Además de velar por la seguridad de los bañistas, Cruz Roja ha puesto en marcha medidas de carácter preventivo.

la prevención de los incidentes, mediante la emisión de consejos y una vigilancia permanente (estática, observando desde torres, y dinámica, mediante las patrullas). Durante el periodo estival aumenta considerablemente sus recursos habituales, los horarios, días y lugares de cobertura, a fin de atender el incremento de los bañistas. Para ello, la Institución cuenta con centenares de profesionales, entre el voluntariado y personal contratado, con el perfil de socorristas, médicos, enfermeros, conductores, etc., así como una gran cantidad de recursos materiales (embarcaciones, motos acuáticas, puestos de socorro, material para el rescate y atención sanitaria...). Además, Cruz Roja potencia los dispositivos para facilitar el baño adaptado de las personas con discapacidad o movilidad reducida, lo que supone una ayuda para sus familiares, que pueden disfrutar de un des-

canso en las mejores condiciones posibles. En 2017 se realizaron un total de 16.289 atenciones en 40 playas. También destacaron las asistencias sociales, con 3.467 personas atendidas a través de los dispositivos de baño adaptado, así como las actividades de ocio y tiempo libre con mujeres o infancia, y las actividades de medio ambiente.

### Apuesta por la prevención

La intervención de Cruz Roja también contempla la puesta en marcha de distintas iniciativas de carácter preventivo, con el fin de evitar los accidentes propios del periodo estival, como las insolaciones, quemaduras solares, golpes de calor, cortes de digestión o lesiones producidas por animales marinos. Destaca en este sentido la iniciativa permanente de prevención 'Este verano, quíete mucho'.

### III Jornadas Autonómicas de Empleo 'Oportunidades que suman'

## ALIANZAS PARA MEJORAR LAS CONDICIONES DE VIDA Y ACCESO AL EMPLEO DE LAS PERSONAS EN SITUACIÓN DE VULNERABILIDAD

**El foro contó con la participación de siete empresas y entidades colaboradoras del Plan de Empleo de Cruz Roja y con la presencia del voluntariado y el equipo técnico de los proyectos de empleo de la Institución.**

El pasado mes de noviembre de 2017, Cruz Roja Canarias organizó las III Jornadas Autonómicas de Empleo con empresas colaboradoras en la Cámara de Comercio de Gran Canaria. El acto de apertura fue ofrecido por el presidente autonómico de Cruz Roja en Canarias, Gerardo Mesa, junto con la consejera de Empleo, Políticas Sociales y Vivienda del Gobierno de Canarias, Cristina Valido, y el consejero de Empleo y Transparencia del Cabildo de Gran Canaria, Gilberto Díaz. Mesa agradeció el compromiso de las empresas que colaboran con Cruz Roja, pues gracias a ello, muchas personas con

dificultades de acceso al empleo han logrado mejorar su situación a través de la formación y de las prácticas laborales. Estas jornadas autonómicas, enmarcadas en el [Plan de Empleo](#) de Cruz Roja, nacieron con el objetivo de mejorar las condiciones de vida y el acceso al mercado laboral de las personas en situación de vulnerabilidad, además de facilitar un espacio para generar debate y reflexión sobre el mercado de trabajo. Desde su puesta en marcha en el año 2000, el Plan de Empleo ha cambiado las vidas de más de 600.000 hombres y mujeres. Su objetivo es que las personas en



mayor dificultad social o que se encuentren más alejadas del mercado laboral puedan acceder y mantener un empleo en igualdad de condiciones, como instrumento fundamental para la inclusión social.

El Plan de Empleo contó el pasado año con un total de 88.439 participantes en toda España y logró la inserción en el mercado de trabajo para 20.748 personas. Un total de 25.666 personas recibieron acciones de capacitación.

Para llevar a cabo este compromiso, Cruz Roja Española cuenta con el apoyo de la sociedad, las empresas y las administraciones públicas territoriales, así como con el del Gobierno de España, a través del Ministerio de Empleo y Seguridad Social, y de la Unión Europea, a través de la financiación procedente de los fondos de cohesión como el Fondo Social Europeo.

## Cruz Roja en Canarias entrega sus distinciones 2017 en un emotivo acto

Dieciséis personas y entidades son galardonadas por su labor solidaria. Benito Hernández recibió la Medalla de Oro por su trayectoria de casi 40 años en la Institución.

El pasado mes de octubre, la sede central de la Fundación CajaCanarias, en Santa Cruz de Tenerife, acogió el Acto de Reconocimiento de Cruz Roja en Canarias. Nueve de los 16 galardones se entregaron a personas voluntarias de la Institución, verdaderas protagonistas de este en-

cuentro. El evento, que se caracterizó por su emotividad y cercanía, fue dirigido por el presidente de Cruz Roja Española, Javier Senent, con la presencia de unas 400 personas, entre numerosos voluntarios y voluntarias, socios y socias, y personal de la entidad humanitaria, además de una amplia representación de la vida social, empresarial y política.

Hay que destacar la entrega de Medalla de Oro que se hizo a Benito Hernández Barrera, voluntario de Cruz Roja desde 1980. Desde su puesto como presidente de la Asamblea Comarcal de Abona ha logrado sostener y ampliar la presencia de la entidad humanitaria en estos municipios. Recibieron la Medalla de Plata el Ayuntamiento de San Miguel de Abona; la presidenta de Rotary Club de La Laguna, Virginia Carballude Rodríguez; el periodista Carlos del Toro Latorre; Grupo Jesumán; Francisco Mascaró Artigues, colaborador de Cruz Roja, y los voluntarios Domingo Luis Martín García, Santiago Santana Tru-



FOTO: LUIS CAMEJO

► Foto de familia de los homenajeados.

jillo, Eulogio Rodríguez Ortiz y Carlos Vicente Novoa Muñárriz (a título póstumo). Asimismo, recibieron la condecoración con la Medalla de Bronce la voluntaria Luz Marina Rosales Amador y el periodista Cipriano García Díaz. Con el Diploma de Gratitud se premió la inestimable colaboración del Cabildo de El Hierro, y con el Diploma de Agradecimiento a la Acción Voluntaria se reconoció a los voluntarios Cristóbal Cabrera Mesa, Sergio Orlando Moreno Garrido y Oliver Castro Gómez.

## El Centro de Cooperación con África de Cruz Roja presenta su memoria

Entre las acciones más importantes del año destacan los 177.936 kilos de material de ayuda humanitaria, por valor de 536.019 euros, enviados a 11 países.



El Centro de Cooperación con África (CCA) de Cruz Roja Española presentó el pasado 10 de marzo su Memoria Anual 2017. Para ello contó, entre otros, con la presencia del presidente autonómico de Cruz Roja en Canarias, Gerardo Mesa Noda; el presidente de la Asociación de Sociedades de la Cruz Roja y la Media Luna Roja para el África francófona, lusófona e hispanófona (ACROFA), Abdourrahmane Cisse y la directora del CCA, María del Mar Rodríguez. En este acto se expuso toda la actividad desarrollada por el CCA el pasado año. Destacan algunas acciones:

- Envío de 177.936,99 kilos de material de ayuda humanitaria a Argelia, Aruba, Cabo Verde, Camerún, Cuba, Islas Reunión, Liberia, Madagascar, Nigeria, Senegal y

- Togo, valorados en 536.019,33 euros.
- Fortalecimiento de las capacidades logísticas de las sociedades nacionales de la Cruz Roja y la Media Luna Roja africanas: envío y compra de materiales de ayuda humanitaria estandarizados, para preposicionamiento de 500 familias, en Congo, Cabo Verde y Togo; capacitación en sistemas globales de logística en Burundi, Cabo Verde, Congo, Ruanda y Togo, con un total de 114 personas capacitadas en cinco talleres.
- Apoyo técnico para la escuela de salud de Cruz Roja Senegalesa.
- Elaboración y presentación de un CD interactivo de la Guía para la gestión del voluntariado en francés, español y portugués, difundida en talleres de formación y sesiones sobre voluntariado.
- Realización del primer taller de formador de formadores en gestión del voluntariado, con la participación de 33 personas de 25 sociedades nacionales africanas.

COMITÉ PROVINCIAL DE CRUZ ROJA EN LAS PALMAS: C/ LEÓN Y CASTILLO, 231. 35005 LAS PALMAS. TEL. 928 29 00 00 FAX 928 23 44 79. COMITÉ PROVINCIAL DE CRUZ ROJA EN TENERIFE: C/ SAN LUCAS, 60. 38002 SANTA CRUZ DE TENERIFE. TEL. 922 28 29 24. COORDINACIÓN Y REDACCIÓN: MAGDALENA HERNÁNDEZ Y EVA AFONSO. FOTOGRAFÍAS: LUIS CAMEJO Y ARCHIVO CRUZ ROJA. EDITA: CRUZ ROJA ESPAÑOLA. DIRECTORA DE LA REVISTA: OLIVIA ACOSTA.