

Informe anual sobre la
vulnerabilidad social

2010

Estudio monográfico sobre la
vulnerabilidad social
NAVARRA



Cada vez más cerca de las personas



Cruz Roja Española

CRUZ ROJA ESPAÑOLA
DEPARTAMENTO DE INTERVENCIÓN SOCIAL

Coordinación:
MALGESINI REY, Graciela

Autores del Estudio Introductorio sobre el Desempleo:
MALGESINI REY, Graciela

Autores del Estudio Socioestadístico de la Vulnerabilidad:
RUA VIEITES, Antonio; MARTINEZ DE IBARRETA ZORITA, Carlos;
REDONDO PALOMO, Raquel. ROMERA, Rosario (Supervisión).

Cruz Roja Española ha firmado un Convenio de colaboración con la Universidad Carlos III para colaborar en la elaboración del Estudio Estadístico

Entrevistadora (Relatos de vida de participantes de Navarra, La Rioja y Galicia): CABALLERO PIORNO, Susana

Apoyo en la edición: GENDE FEELY, Susana

Reportaje fotográfico original: CHECARELLI, Milagros

Diseño y maquetación: DE HIJES, Carmen

Imprime: SEG COLOR

ISBN: 978-84-7899-258-4

© CRUZ ROJA ESPAÑOLA. MADRID, 2011

Este proyecto ha sido financiado por la Fundación Cruz Roja Española. La Fundación nació en 1993 con la participación de 23 de las principales empresas españolas, con un objetivo principal: ayudar a Cruz Roja Española a realizar su labor asistencial y de apoyo a los más vulnerables.

Su fin principal es el de apoyar a Cruz Roja Española, colaborar con ella y contribuir a la consecución de sus fines benéficos, promoviendo y fomentando la cooperación entre empresas y particulares con las actividades desarrolladas por la misma, así como fomentar la aportación de recursos destinados a financiar sus actividades, de acuerdo con sus programas de actuación.

Empresas que integran el Patronato de la Fundación:

ASTURIANA DE ZINC
BANCO DE ESPAÑA
BANESTO
BBVA
CAJA MADRID
GRUPO PRISA
IBERDROLA
ONCE
RENFE
OHL – OBRASCÓN HUARTE LAÍN
SANTANDER
VODAFONE. Fundación España

Informe estadístico de Navarra	5
<hr/>	
Territorio y población	5
Distribución de la población por sexos	7
Distribución de la población por edades	9
Evolución población extranjera 2003-2009	11
Evolución del Producto Interior Bruto ¹	13
Renta media por hogar	17
Datos de actividad, ocupación y paro en Navarra	18
Datos de privación material y pobreza relativa	23
Crisis, desempleo y vulnerabilidad.	
Panel de personas expertas de Navarra	27
<hr/>	
Las consecuencias de la crisis sobre la actividad económica de Navarra	28
Consecuencias sociales que se derivan de la situación del desempleo	29
Sobre la economía y el mercado de trabajo en Navarra, reformas y medidas a poner en marcha	31
Medidas para luchar contra la vulnerabilidad, la pobreza y la exclusión social en Navarra	35
Medidas a favor de las familias del Gobierno de Navarra	39
Medidas a favor del empleo del Gobierno de Navarra	40
Actuación del Plan de Empleo para Colectivos Vulnerables de Cruz Roja de Navarra	41
<hr/>	
Datos del Plan de Empleo en Navarra	42
Entrevistas en profundidad a dos personas en situación de desempleo en Navarra	43
<hr/>	
Estudio de la vulnerabilidad social de Navarra	57
<hr/>	
Perfil Global de la persona participante de programas de Cruz Roja de Navarra	57
Perfil de la persona participante en el Programa de personas mayores en Navarra	61
Perfil de la persona participante en el Programa de inmigrantes	64
Perfil de la persona participante en el Programa de lucha contra la pobreza y la exclusión social	69
La situación de las personas en mayor riesgo	73
Notas	82
<hr/>	



Este estudio se divide en las siguientes cinco partes. Un Informe Estadístico, en el que se aportan datos actualizados referidos a la población, a la renta y la pobreza, y al empleo. Una segunda parte sintetiza el debate sobre “Crisis, desempleo y vulnerabilidad” celebrado en Pamplona, con la participación de personas expertas del mundo académico, político y del Tercer Sector de Acción Social. Un tercer apartado consiste en la aportación del Plan de Empleo para Colectivos Vulnerables de Cruz Roja, con los datos para la Comunidad Autónoma. La cuarta parte recoge dos Entrevistas en Profundidad a personas desempleadas y en situación vulnerable, Chus y Abdul, que son participantes de los programas de Cruz Roja en Navarra. La quinta y última parte, que desarrolla el Estudio socioestadístico sobre la vulnerabilidad social en Navarra, el cual sigue la misma metodología que en el análisis para el conjunto de España.

Informe estadístico de Navarra

Territorio y población

La Comunidad Foral de Navarra está formada por 10.390 kilómetros cuadrados divididos en 272 municipios. La población total es de 636.924 habitantes según los datos del Padrón 2010 (INE), de los cuales 318.423 son hombres y 318.501 son mujeres. Aproximadamente un tercio vive en la capital, Pamplona, y más de la mitad en el área metropolitana de la misma.

La distribución según los diferentes tipos de hábitat muestra una distribución más o menos equitativa entre la concentración de población en la capital, las poblaciones de más de 5000 habitantes y las menores de dicho número.

Territorio y demografía de Navarra. Municipios de más de 5000 habitantes

MUNICIPIO	POBLACIÓN
31010 – Altsasu/Alsasua	7.623
31016 – Ansoáin	10.500
31023 – Aranguren	7.139
31050 – Baztan	8.127
31060 - Burlada/Burlata	18.595
31072 – Cintruénigo	7.636
31077 – Corella	8.031
31086 – Egüés	10.787
31088 – Noáin (Valle de Elorz)/Noain (Elortzibar)	6.806
31097 – Estella/Lizarrá	14.238
31122 – Huarte/Uharte	5.858
31202 – Peralta	6.056
31215 –San Adrián	6.201
31216 – Sangüesa/Zangoza	5.210
31227 – Tafalla	11.394
31232 – Tudela	34.717
31258 – Villava/Atarrabia	10.642
31901 – Barañain	22.110
31903 – Berriozar	9.020

31907 – Zizur Mayor/Zizur Nagusia	13.345
Municipios 5000 hab (35,53% pob.)	224.035
31201 – Pamplona/Iruña (31,48% pob.)	198491
Municipios menos 5000 hab (32,99% pob.)	208.052
TOTAL NAVARRA	630.578

Fuente: elaboración propia con datos INE (Padrón 2009)

Respecto a las pautas territoriales de asentamiento, destacan tres características: 1) los 272 términos municipales de la región, el 57% son menores de 500 habitantes y albergan tan sólo el 5,5% de la población regional; 2) en los municipios comprendidos entre 500 y 5.000 habitantes reside un tercio de la población navarra y 3) fuera de la comarca de Pamplona existen solamente tres municipios con más de 10.000 habitantes: Tudela, Estella y Tafalla.

Navarra ha recuperado una apreciable dinámica demográfica como consecuencia de la fuerte inmigración, si bien todavía es baja la proporción de las personas en edad activa debido a la escasa natalidad de los últimos años.



Distribución de la población por sexos

Respecto a la distribución por sexos observamos como la capital, Pamplona, tiene una proporción de mujeres mayor que en el resto de la Comunidad Autónoma (52,07%). Los hábitats de menos de 5.000 habitantes son a su vez un espacio más masculinizado (51,86%), aunque la tendencia de toda la comunidad es a su homogeneidad en la distribución por sexos, no habiendo grandes desigualdades a excepción de las ya mencionadas. El índice de masculinidad de la comunidad es de 1 para el 2008 y 2009 según datos del Instituto de estadística de Navarra.

Distribución por sexos y tamaño del hábitat de Navarra

	Ambos sexos	Varones	%	Mujeres	%
31010 - Altsasu/Alsasua	7.623	3.850	50,51%	3.773	49,49%
31016 – Ansoáin	10.500	5.288	50,36%	5.212	49,64%
31023 – Aranguren	7.139	3.651	51,14%	3.488	48,86%
31050 – Baztan	8.127	4.143	50,98%	3.984	49,02%
31060 - Burlada/Burlata	18.595	9.185	49,39%	9.410	50,61%
31072 – Cintruénigo	7.636	3.948	51,70%	3.688	48,30%
31077 – Corella	8.031	4.222	52,57%	3.809	47,43%
31086 – Egüés	10.787	5.437	50,40%	5.350	49,60%
31088 - Noáin (Valle de Elorz)/Noain (Elortzibar)	6.806	3.446	50,63%	3.360	49,37%
31097-Estella/Lizarra	14.238	6.959	48,88%	7.279	51,12%
31122 - Huarte/Uharte	5.858	2.976	50,80%	2.882	49,20%
31201 - Pamplona/Iruña	198.491	95.145	47,93%	103.346	52,07%
31202 – Peralta	6.056	3.066	50,63%	2.990	49,37%
31215 - San Adrián	6.201	3.093	49,88%	3.108	50,12%
31216 - Sangüesa/Zangoza	5.210	2.669	51,23%	2.541	48,77%
31227 – Tafalla	11.394	5.669	49,75%	5.725	50,25%
31232 – Tudela	34.717	17.311	49,86%	17.406	50,14%
31258 - Villava/Atarrabia	10.642	5.305	49,85%	5.337	50,15%
31901 – Barañain	22.110	10.930	49,43%	11.180	50,57%

31903 – Berriozar	9.020	4.671	51,78%	4.349	48,22%
31907 - Zizur Mayor/Zizur Nagusia	13.345	6.616	49,58%	6.729	50,42%
Pob. +5000 hab.	422.526	207.580	49,13%	214.946	50,87%
Pob. -5000 hab.	208.052	107.906	51,86%	100.146	48,14%
TOTAL NAVARRA	630.578	315.486	50,03%	315.092	49,97%

Fuente: Elaboración propia datos INE (Padrón 2009)

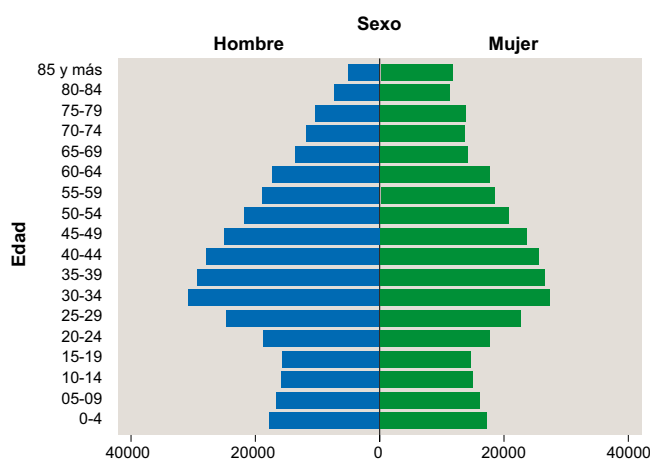


Distribución de la población por edades

La distribución por edades muestra una tendencia similar a la media española. Una base estrecha, muy pocos jóvenes, con un ligero repunte en las últimas cohortes, debido probablemente a los hijos de los inmigrantes y a una pequeña recuperación de la natalidad autóctona. Se observa también una gran cantidad de población en edad activa, con una base cada vez más estrecha en ambos sexos. Se reproduce, a su vez, el proceso de envejecimiento y sobre-envejecimiento (feminizado) que se registra a nivel nacional.

Gráfico 1. Pirámide de edad y sexo de Navarra

Unidades: personas



Navarra	Varones	Mujeres	Total
0-4	17.253	16.360	33.613
05-09	16.173	15.495	31.668
10-14	14.973	14.382	29.355
15-19	15.122	14.013	29.135
20-24	17.891	16.847	34.738
25-29	23.507	22.101	45.608
30-34	29.142	26.360	55.502
35-39	28.398	25.493	53.891
40-44	26.637	24.549	51.186
45-49	24.029	22.553	46.582
50-54	20.860	19.991	40.851
55-59	18.193	17.700	35.893
60-64	16.673	17.050	33.723
65-69	12.985	13.570	26.555

INFORME ANUAL SOBRE LA VULNERABILIDAD SOCIAL 2010
ESTUDIO MONOGRÁFICO SOBRE LA VULNERABILIDAD SOCIAL DE LA COMUNIDAD FORAL DE NAVARRA

70-74	11.326	13.005	24.331
75-79	10.319	13.315	23.634
80-84	7.094	11.066	18.160
85 y más	4.911	11.242	16.153
Total	315.486	315.092	630.578

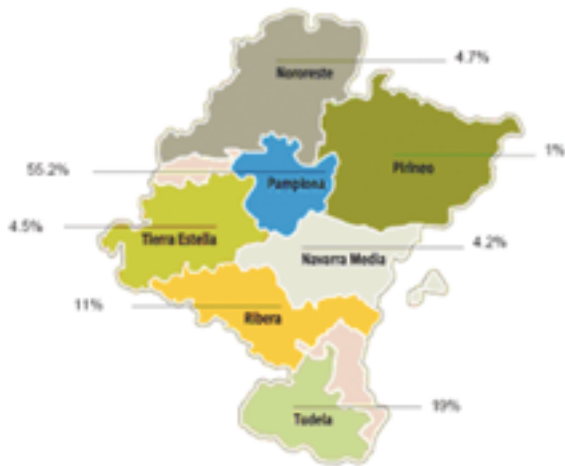
Fuente: Elaboración propia sobre datos del Padrón 2009 (INE)



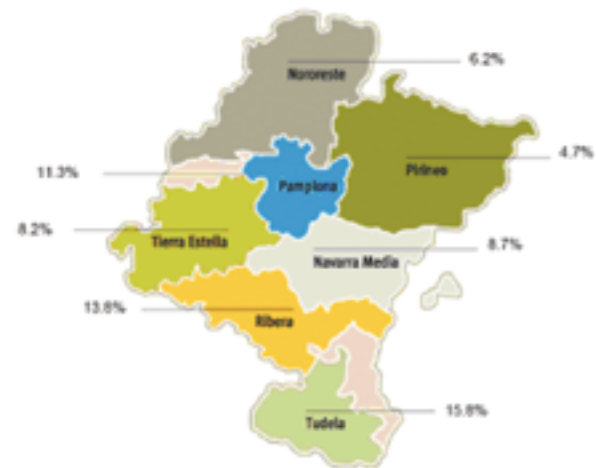
Evolución población extranjera 2003-2009

La población extranjera en la Comunidad Foral de Navarra está concentrada en la zona de la capital, Pamplona (55,2%). Las otras regiones con una importante proporción de inmigrantes son Ribera y Tudela que concentran al 11 y al 19 % de la población inmigrantes, como se aprecia en el **Mapa 1**, a continuación.

Mapa 1. Distribución de la población extranjera por regiones en Navarra. 2009



Mapa 2. Proporción de población sobre el total de población, por zonas. 2009

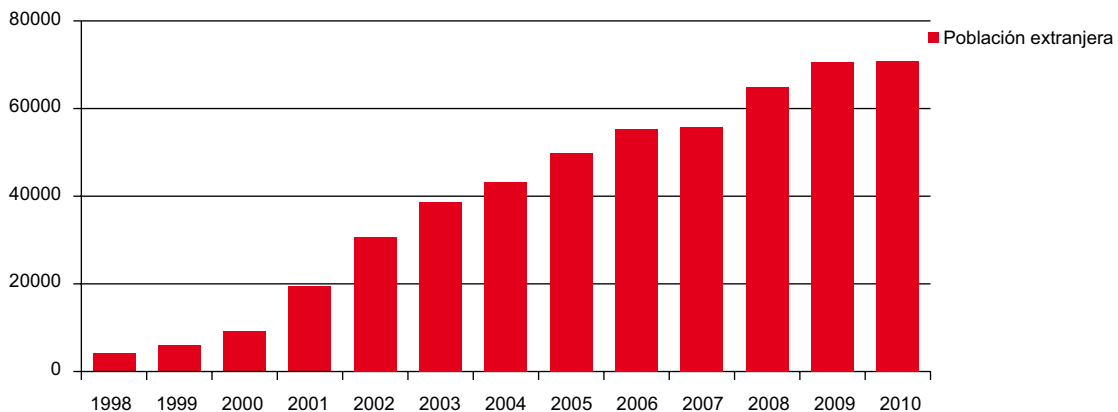


Fuente: Padrón Municipal de habitantes. INE. Elaboración propia

Tudela (15,9%), Ribera (13,8%) y Pamplona (11,3%) son las tres regiones con la tasa más alta de población extranjera, como se observa en el **Mapa 2**.

La incorporación de población extranjera es un fenómeno muy importante para la demografía Navarra. Desde tasas poco significativas en los años 90, en la década pasada la población extranjera creció a un ritmo muy alto hasta el 2003, cuando comienza a descender, manteniéndose en una media del 9,20% desde 2004 hasta 2010.

Gráfico 2. Evolución de la población extranjera en Navarra



Años	Población extranjera	Diferencia interanual (frecuencia)	Tasa de crecimiento interanual (%)
1998	4.313	--	--
1999	5.971	1.658	38,44
2000	9.187	3.216	53,86
2001	19.496	10.309	112,21
2002	30.686	11.190	57,40
2003	38.741	8.055	26,25
2004	43.376	4.635	11,96
2005	49.882	6.506	15,00
2006	55.444	5.562	11,15
2007	55.921	477	0,86
2008	65.045	9.124	16,32
2009	70.627	5.582	8,58
2010	70.931	304	0,43

Fuente: INE, Registro del padrón municipal, varios años.



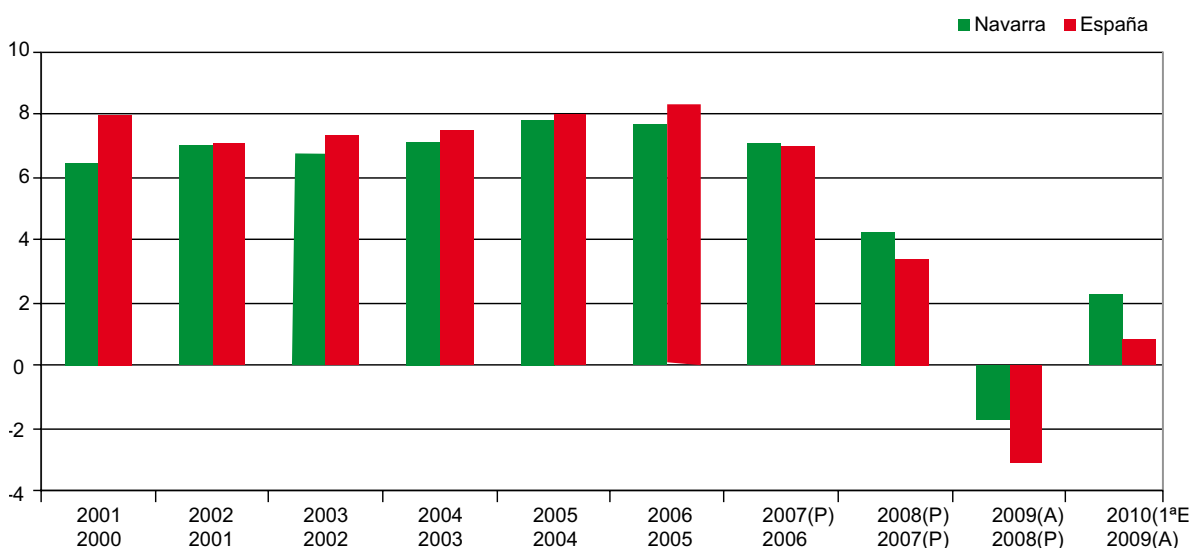
Evolución del Producto Interior Bruto¹

El progreso de la economía navarra en los últimos años, debido fundamentalmente al empuje de la demanda interna, ha ampliado notablemente la diferencia entre el PIB por persona de la región y el promedio de la Unión Europea. Sin embargo, la productividad no ha mejorado al mismo ritmo que en la Unión Europea.

En 2008, la distribución regional del dato del PIB refleja que el País Vasco fue la Comunidad Autónoma que registró la mayor tasa de crecimiento real, con un 2,1%, nueve décimas por encima de la media nacional. Le siguen en este ranking Comunidad Foral de Navarra, con un 1,9%, y cuatro territorios, Islas Baleares, Extremadura, Galicia y Ceuta, con un 1,8%. En cuanto al PIB por habitante, la Comunidad Foral de Navarra (con 25.598 euros en 2009) ocupó el tercer puesto, después del País Vasco y de la Comunidad de Madrid.²

Entre 2000 y 2009, la tasa de crecimiento interanual del PIB navarro es de 2,48%, en tanto que la media nacional es de 2,32.³ En 2009-2010, todas las comunidades y ciudades autónomas registraron tasas de crecimiento negativas en su Producto Interior Bruto (PIB), por lo que Navarra no es la excepción. Después de Extremadura, es la segunda con menor descenso (-2,5%), lejos de la media de España (-3,6%). En la Tabla siguiente se compara la evolución interanual del PIB Navarro con la media nacional.

Gráfico 3. Navarra y España. Evolución Interanual del PIB (%)



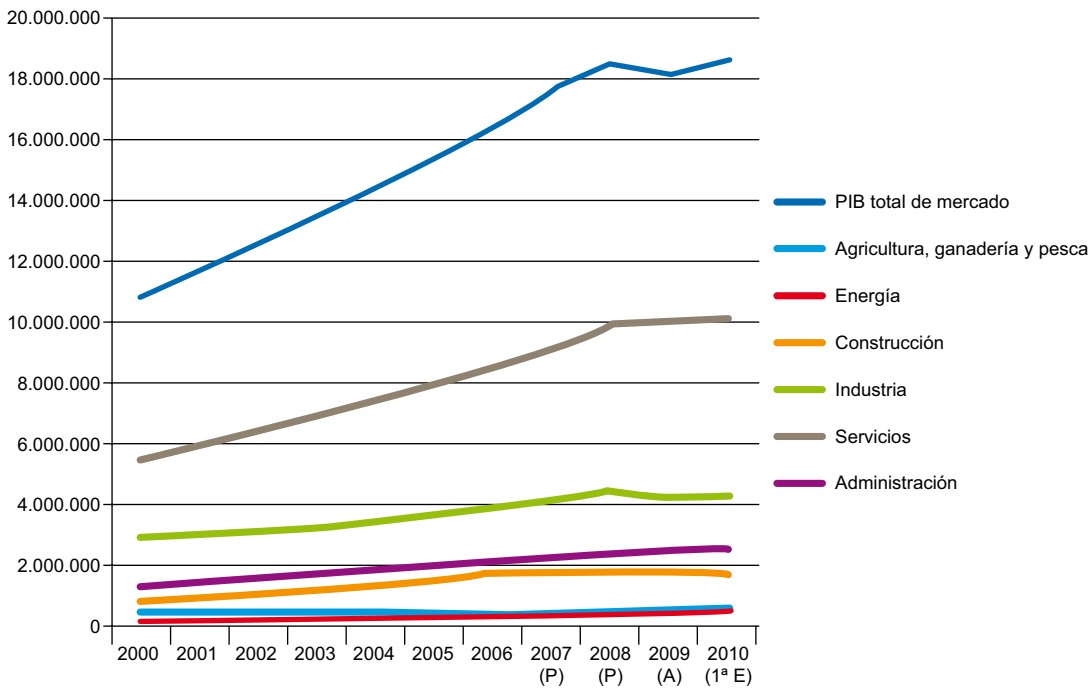
Fuente: INEbase / Contabilidad Regional de España. Base 2000 / Serie contable, Tablas por comunidades autónomas. Serie 2000-2010

La economía regional presenta comparativamente una alta especialización en actividades industriales (fundamentalmente en los sectores de material de transporte y agroalimentario) con una elevada presencia de sectores de tecnología alta y media-alta y de empresas multinacionales.

Los datos que muestran la Tabla siguiente permiten observar la evolución de los Sectores y el peso que tienen en la evolución interanual del PIB. Resulta clara la participación del Sector de Servicios en el crecimiento, que se estanca durante la crisis, pero no llega a caer. La Agricultura combina años buenos con otros malos, y mantiene con una baja participación, al igual que el sector de la Energía. La Industria muestra una evolución positiva aunque no muy fuerte, dependiendo de la rama. La Construcción no

ha representado un peso tan fuerte en Navarra como en otras Comunidades Autónomas durante este período; los datos registran un estancamiento y una caída progresiva, aunque sin llegar a bajar a los valores de comienzos de la década.

Gráfico 3. Navarra. Producto interior bruto⁴ a precios de mercado y sus componentes (oferta) Precios corrientes.



En la Tabla siguiente, que recoge las variaciones interanuales del PIB, se puede observar más claramente el comportamiento dicotómico del sector Agrícola, con una caída de tres años consecutivos (2004-2006), la recuperación en 2007 con una variación del 15,1%, que da paso a una baja más moderada, en los dos años subsiguientes. El año 2009 es especialmente malo para la Industria, que cae un 4,9%. La variación entre 2007 y 2008 muestra el frenazo de la Construcción.

Navarra. Producto interior bruto a precios de mercado y sus componentes (oferta) Precios corrientes.
 Tasas de variación interanuales

Componentes	2001 / 2000	2002 / 2001	2003 / 2002	2004 / 2003	2005 / 2004	2006 / 2005	2007 (P) / 2006	2008 (P) / 2007 (P)	2009 (A) / 2008 (P)	2010 (1ª E) / 2009 (A)
PRODUCTO INTERIOR BRUTO A PRECIOS DE MERCADO	6,5	7	6,8	7,2	7,9	7,7	7	4,2	-1,6	2,3
Agricultura, ganadería y pesca	0,7	2,5	9,4	-5,2	-2,1	-6,9	15,1	-0,8	-1,1	2,4
Energía	5	4,8	11,5	12,6	14,9	2,2	12,9	20,6	9,1	6,1
CA+CB+DF Extracción de productos energéticos;										
Extracción otros minerales;										
Coquerías, refino y combustibles nucleares	48,3	10,3	10,2	14,2	1,2	0,2	16,1	-4		
EE Energía eléctrica, gas y agua	1,5	4,2	11,7	12,4	16,6	2,4	12,6	23,4		
Industria	4,2	5	2,5	5	6,1	7	4,7	5,1	-4,9	2,8
DA Industria de la alimentación, bebidas y tabaco	0,7	3	9,4	10,3	10,4	-1,3	1,6	5,6		
DB+DC Industria textil y de la confección;										
Industria del cuero y del calzado	-1,1	-8,2	7,5	-17,1	-0,5	2,6	-1,4	1,1		
DD Industria de la madera y el corcho	5,7	4,5	-5,2	-0,6	13,3	4,8	5,2	-0,6		
DE Industria del papel; edición y artes gráficas	5	5,3	1,8	2,3	7,9	2,2	3,1	-0,5		
DG Industria química	6,5	8,1	0,2	2,2	4,1	10,4	-1,3	13		
DH Industria del caucho y materias plásticas	11,7	1	3,3	-0,9	1,8	17,9	2,5	9,6		
DI Otros productos minerales no metálicos	21,2	2,8	-3,3	2,7	15,3	4	1,2	2,9		
DJ Metalurgia y fabricación de productos metálicos	8,1	8,5	-0,2	9,1	12,7	6,2	11,1	6,1		
DK Maquinaria y equipo mecánico	2,8	6,8	5,3	8,5	2,1	10	9,7	4,9		
DL Equipo eléctrico, electrónico y óptico	11,3	-2	1,8	2,9	1	21,7	16,1	0,8		
DM Fabricación de material de transporte	-3,2	8,2	2,4	2,7	0	6,4	-1,3	6,7		

INFORME ANUAL SOBRE LA VULNERABILIDAD SOCIAL 2010
ESTUDIO MONOGRÁFICO SOBRE LA VULNERABILIDAD SOCIAL DE LA COMUNIDAD FORAL DE NAVARRA

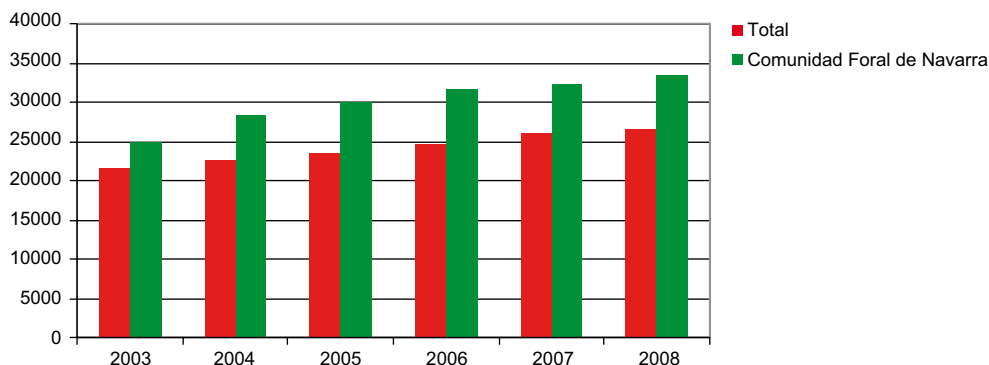
DN Industrias manufactureras diversas	1,9	-3,9	2,2	8	1,9	19,7	-2,7	6,7		
Construcción	9	11,9	12,1	12,9	16,4	13,9	7,3	-0,1	-3,7	-3,3
FF Construcción	9	11,9	12,1	12,9	16,4	13,9	7,3	-0,1	-3,7	-3,3
Servicios	8,5	7,5	6,9	7,3	6,7	6,9	8,6	8,1	2,4	0,2
GG Comercio y reparación	4,7	11,8	3,4	3,5	6,6	7,6	6,9	9,3		
HH Hostelería	7,8	8,6	7,3	7,6	6,1	4,2	10	5,9		
II Transporte y comunicaciones	12,6	-0,9	1	11,5	0,6	5,1	4,5	1,3		
JJ Intermediación financiera	11,7	6,4	4,4	3,2	2,3	12,3	22,5	9,5		
KK Inmobiliarias y servicios empresariales	11,9	9,9	12,2	8,4	11,5	8,7	7,2	9,8		
LL Administración pública	7,7	5,1	6	6,4	6,6	8	10,8	7,9		
MM Educación	6,6	3,8	6,9	7,8	7,6	4,7	6,2	7,3		
NN Actividades sanitarias y veterinarias; servicios sociales	5,9	10,1	11,6	10,4	6,5	5,3	9,8	10,3		
OO Otros servicios y actividades sociales; servicios personales	8,4	8,2	6,1	7,9	6,8	5,2	5,6	8,2		
PP Hogares que emplean personal doméstico	4,7	2,9	5,1	2,3	3,9	3,8	4,6	0,9		
Valor añadido bruto total	6,9	6,9	6,3	6,8	7,4	7,1	7,7	6,4	-0,1	0,7
Impuestos netos sobre los productos	3,1	8,3	11,7	10,8	12,4	12,5	1,1	-14,5	-18,2	23,3
PRODUCTO INTERIOR BRUTO A PRECIOS DE MERCADO	6,5	7	6,8	7,2	7,9	7,7	7	4,2	-1,6	2,3
Pro-memoria:										
Servicios de "no mercado"	6,9	6,4	7,5	8,8	7	6,4	8,2	8,6	4,3	0,6

Fuente: INEbase / Contabilidad Regional de España. Base 2000 / Serie contable, Tablas por comunidades autónomas. Serie 2000-2010

Renta media por hogar

Los ingresos medio por hogar y por persona en Navarra son los más altos del país, como se aprecia en el **Gráfico 4**. En este se puede ver la evolución positiva de la renta en el período, siguiendo la tendencia general, hasta el momento de la crisis.

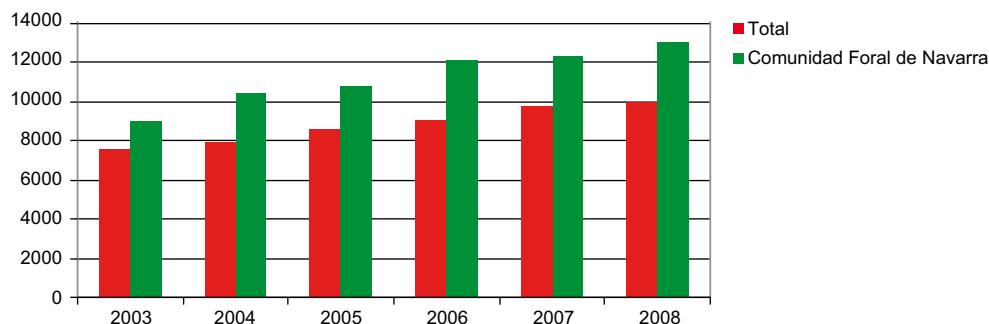
Gráfico 4. Renta media por hogar en Navarra y promedio de España
 (hasta 2009, último dato disponible)



Fuente: INE (2011), Encuesta condiciones de vida 2009. Datos definitivos.

El crecimiento de la renta per cápita también siguió el ritmo espectacular del ciclo, destacando el crecimiento en 2006 y 2007, momento en el que se comienza a reducir el ritmo.

Gráfico 5. Renta media por persona en Navarra y en España
 (hasta 2009, último dato disponible)



Fuente: INE (2011), Encuesta condiciones de vida 2009. Datos definitivos.

Datos de actividad, ocupación y paro en Navarra

Las tasas de actividad de Navarra se han mantenido bastante estables, aunque con diferencias. La tasa de actividad femenina se mantiene con pocas variaciones, en torno al 51-52%, tanto en Navarra como en la media. Sí se aprecia un cambio en la tasa de actividad de los hombres navarros, que desciende del 70,8% al 67,7%, en tanto que la baja del promedio no es tan marcada.

En general, la evolución global del paro muestra cierta estabilidad y se comporta mucho mejor que el promedio de España, con 7 puntos porcentuales menos. Las tasas de paro son mayores en mujeres que hombres, especialmente en el último trimestre de 2010 y si se compara este dato con la evolución promedio de España. Si observamos los datos de desempleo femenino en Navarra entre comienzos de 2009 y el tercer trimestre de 2010 vemos que se ha pasado del 11,33 al 14,88, es decir un aumento de 3,55 puntos porcentuales. Si observamos los datos promedio de España para ese mismo período se aprecia que el paro femenino crece 2,39 puntos porcentuales.

Con respecto a la tasa de empleo, como era de esperar, es mayor la navarra que el promedio nacional, 52,6% frente a 48,19% respectivamente a fines de 2010. En la tabla siguiente se aportan todos los resultados para el años 2009 y 2010 (hasta el tercer trimestre).

Tasas de actividad, paro y empleo, por sexo y distintos grupos de edad para Navarra y promedio de España

	Navarra (Comunidad Foral de)			Total Nacional		
	Ambos sexos	Varones	Mujeres	Ambos sexos	Varones	Mujeres
	Total	Total	Total	Total	Total	Total
Tasa de actividad						
2010TIV	59,76	67,10	52,56	59,99	61,47	52,60
2010TIII	60,16	67,70	52,77	60,08	68,28	52,22
2010TII	60,73	67,45	54,12	60,11	68,37	52,19
2010TI	59,79	67,58	52,14	59,83	67,95	52,05
2009TIV	59,72	67,32	52,25	59,76	68,14	51,7
2009TIII	60,27	68,59	52,04	59,81	68,44	51,51
2009TII	61,32	70,03	52,70	60,06	68,89	51,55
2009TI	60,90	70,08	51,84	60,15	69,11	51,51
Tasa de paro						
2010TIV	11,64	11,28	12,10	20,33	19,95	20,79
2010TIII	12,47	10,56	14,88	19,79	19,29	20,40
2010TII	10,96	10,5	11,52	20,09	19,72	20,56
2010TI	12,32	13,4	10,95	20,05	19,96	20,16
2009TIV	10,53	9,83	11,41	18,83	18,64	19,07
2009TIII	10,39	9,63	11,37	17,93	17,75	18,16
2009TII	12,23	11,09	13,72	17,92	17,62	18,31

2009TI	10,41	9,73	11,33	17,36	16,86	18,01
Tasa de empleo						
2010TIII	52,66	60,55	44,92	48,19	55,11	41,56
2010TII	54,07	60,37	47,88	48,03	54,89	41,46
2010TI	52,43	58,53	46,43	47,84	54,39	41,55
2009TIV	53,44	60,7	46,28	48,5	55,44	41,84
2009TIII	54,01	61,99	46,12	49,09	56,29	42,15
2009TII	53,82	62,27	45,48	49,29	56,75	42,11
2009TI	54,56	63,26	45,97	49,7	57,46	42,23

Tasas de actividad: Porcentaje de activos respecto de la población de cada grupo de edad. Tasas de paro: Porcentaje de parados respecto de la población activa de cada grupo de edad. Tasa de empleo: Porcentaje de ocupados respecto de la población de cada grupo de edad. Fuente: INE (2011) Datos de la Encuesta de Población Activa hasta el III Trimestre de 2010

Como en el resto de Comunidades Autónomas, el paro de las personas de origen extranjero es superior al de los españoles en Navarra. Si en el total de España esa diferencia es de 8,4 puntos porcentuales, en el caso navarro es todavía más significativa, de 14,40 puntos porcentuales, debido fundamentalmente a la aportación de los varones extranjeros extracomunitarios, como se observa en la Tabla siguiente.

Tasas de paro de población por sexo y nacionalidad (española y extranjera) para Navarra y promedio de España (año 2009)

Ambos sexos	Total	Española	Extranjera: Total	Extranjera: Unión Europea	Extracomunitarios
Total Nacional	18,01	16,04	28,40	24,26	30,14
Navarra Varones	10,89	8,76	23,16	18,10	26,00
Total Nacional	17,72	15,17	31,37	25,50	33,81
Navarra Mujeres	10,07	7,76	25,27	16,18	30,63
Total Nacional	18,39	17,16	24,73	22,76	25,57
Navarra	11,96	10,13	21,01	20,19	21,44

Fuente: INE (2011) Datos de la Encuesta de Población Activa 2009.

Navarra se presenta como la comunidad autónoma con menor tasa de paro entre los jóvenes y los inmigrantes, y con el segundo menor nivel de desempleo entre los hombres y las mujeres. Navarra es también la región con menor número de hogares con personas en paro. El 5% de los hogares navarros tienen a todos sus miembros en desempleo, cifra que contrasta con el 10,55% de media de las viviendas de España (IV Trimestre de la EPA).

Con los últimos datos disponibles por CCAA y por grupos de edad, vemos que Navarra tiene un comportamiento de menor intensidad de paro, en las edades con tasas más altas a nivel nacional, que son las de las franjas de 16 a 19 años, menores de 25 años y de 20 a 24 años.

Navarra. Tasas paro por distintos grupos de edad

	Total	Menores de 25 años	De 25 y más años	De 16 a 19 años	De 20 a 24 años	De 25 a 54 años	De 55 y más años
Ambos sexos Total Nacional	18,01	37,85	15,89	55,31	33,42	16,53	11,52
Ambos sexos Navarra	10,89	30,88	9,09	48,29	25,43	9,6	5,61
Varones Total Nacional	17,72	39,08	15,49	54,91	34,58	16,25	10,81
Varones Navarra	10,07	30,36	8,24	45,19	25,14	8,94	3,99
Mujeres Total Nacional	18,39	36,35	16,41	55,9	32,07	16,88	12,67
Mujeres Navarra	11,96	31,56	10,2	53,36	25,79	10,43	8,31

Fuente: INE (2011) Datos de la Encuesta de Población Activa 2009.

En el análisis realizado para establecer las prioridades del Fondo Social Europeo en la Comunidad Foral de Navarra para el período 2007-2013, se han señalado las siguientes debilidades, amenazas, oportunidades y fortalezas del mercado de trabajo:



DEBILIDADES	AMENAZAS
<ul style="list-style-type: none"> • Distribución espacial desequilibrada de la población y de la actividad económica. • Elevado envejecimiento poblacional, con especial intensidad en la población rural. • Necesidad de integración plena de la población inmigrante. • Elevada especialización del tejido industrial en el sector de material de transporte y metal-mecánica y escasa orientación hacia sectores de actividad emergentes. • Débil presencia de sectores de alta tecnología y poca relación entre generación de conocimiento y necesidades del tejido productivo. • Baja intensidad empresarial y limitada tasa de creación de empresas. • Tamaño reducido de las empresas, en muchos casos sin objetivos definidos a medio y largo plazo. • Escaso desarrollo de la Sociedad de la Información en las empresas. • Modesta presencia de la mujer en el mercado de trabajo (brecha de género) en relación con la europea y las regiones competitividad, fundamentalmente en tasa de actividad. • Elevada temporalidad del empleo, respecto a las regiones competitividad. • Precariedad laboral de determinados colectivos (mujeres, inmigrantes, jóvenes, parados de larga duración,...) • Falta de planes de desarrollo del personal en las empresas. • Existencia de obstáculos para conciliar vida profesional y personal. • Porcentaje de licenciados en Ciencia y Tecnología todavía relativamente bajo. • Buena penetración de las nuevas tecnologías en la sociedad, pero existencia de barreras estructurales y de género que limitan el pleno desarrollo de la Sociedad del Conocimiento, sobre todo en el volumen de intercambios electrónicos. 	<ul style="list-style-type: none"> • Posición relativamente periférica en el contexto europeo. • Aumento de la competencia de países del norte de África en el sector agroalimentario. • Cambios en la Política Agraria Común. • Movimientos de deslocalización de la inversión productiva y excesiva dependencia del sector automóvil: riesgo ante variaciones de la coyuntura internacional. • Rápido desarrollo tecnológico y creciente implantación de la Sociedad de la Información en el entorno europeo: riesgos de quedarse fuera. • Bajo nivel de conocimiento de Navarra en los mercados turísticos nacional e internacional. • Acelerado desarrollo del sector TIC en las Comunidades Autónomas próximas que podría suponer un freno al desarrollo del tejido propio. • El fuerte flujo inmigratorio plantea una respuesta adecuada del sistema educativo y de los servicios sanitarios y sociales ante las demandas que plantea.

FORTALEZAS	OPORTUNIDADES
<ul style="list-style-type: none"> • Imagen de región económicamente consolidada y dinámica, con una fuerte identidad de la sociedad navarra y un elevado grado de cohesión social. • Dinamismo económico y alto nivel de PIB per capita. • Disponibilidad de una amplia gama de recursos naturales y oferta diversificada de productos agroalimentarios de calidad. • Incipiente desarrollo de la agricultura ecológica. • Extensa red de centros tecnológicos sectoriales y buen conocimiento científico-tecnológico de determinadas áreas. • Desarrollada base tecnológica en los sectores de material de transporte y agroalimentario. • Alta capacidad exportadora de las empresas. • Adecuada articulación de las políticas regionales de difusión de las tecnologías de la información hacia el tejido empresarial. • Administración regional con elevado grado de competencias y estrecha cooperación pública con el tejido empresarial. • Notable aumento de la ocupación y profunda reducción del desempleo. • Posición aventajada respecto a la media comunitaria en actividad, empleo y paro. • Tendencia observada de remisión de las brechas de género en el mercado laboral. • Elevados niveles de autoempleo. • Buena formación de los recursos humanos y elevada cultura industrial. • Buenos resultados educativos del alumnado en términos de alta tasa de idoneidad y escasa incidencia del abandono escolar temprano. • Tasa de escolarización de la población infantil superior a la española (0-2 años). • Disponibilidad de mano de obra formada. • Buenos niveles de equipamiento y conectividad de los centros educativos. 	<ul style="list-style-type: none"> • Creciente desarrollo del sistema policéntrico de ciudades del sur de Francia y del norte de España. • Existencia de proyectos de redes de transporte de ámbito supra-regional y de centros logísticos intermodales. • Desarrollo de las actividades turísticas y terciarias, en especial las prestadoras de servicios a empresas. • Buenas previsiones de crecimiento del sector TIC así como favorable evolución de los servicios hacia dispositivos de mayor penetración y más familiares para el usuario. • Creciente demanda de productos agroalimentarios de calidad por parte de los nuevos miembros de la Unión Europea y creciente demanda exterior de tecnologías de producción agroalimentaria. • Alta cohesión y fuerte identidad de la sociedad navarra como instrumento de vertebración. • Fuerte flujo inmigratorio que está permitiendo detener la tendencia de progresivo envejecimiento de la población. • Amplio potencial que todavía ofrece el colectivo femenino de la Región para incorporarse al sistema productivo y al mercado de trabajo.

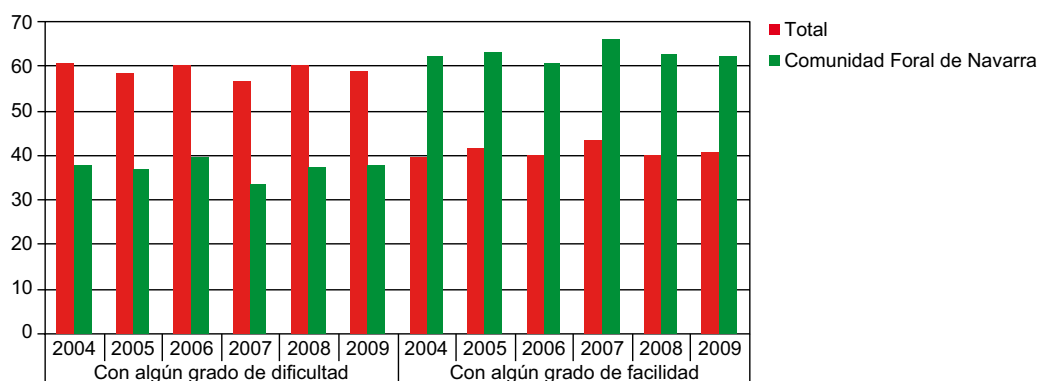
Fuente: Ministerio de Trabajo e Inmigración (2007), PROGRAMA OPERATIVO FSE COMUNIDAD FORAL DE NAVARRA 2007 – 2013, CCI 2007ES052PO009, noviembre en http://www.mtin.es/uafse_2000-2006/es/2007-2013/prog-operativos/Navarra.pdf

Datos de privación material y pobreza relativa

La situación de los hogares navarros en cuanto a su capacidad de financiar los gastos también ha seguido un patrón de progreso en la década pasada. En el gráfico siguiente se aprecia un comportamiento muy diferenciado de la media de España, tanto en cuanto a los hogares que han pasado alguna dificultad, como entre los que llegan a fin de mes con algún grado de facilidad.

Gráfico 6. Evolución (2004-2009) de las dificultades para llegar a fin de mes en Navarra y promedio de España

Fuente: INE (2011), Encuesta condiciones de vida 2009. Datos definitivos.



La tasa de pobreza relativa (es decir el porcentaje de personas que tienen ingresos por debajo del umbral fijado en el 60% de la mediana de la renta) de Navarra es la más baja de España, afectando al 7,4% de la población. Este dato es de 12 puntos porcentuales por debajo de la media española.

Tasa de pobreza relativa por CCAA - 2009 (en %)

Navarra (Comunidad Foral de)	7,4
País Vasco	9,4
Aragón	12,7
Asturias (Principado de)	12,8
Cataluña	12,9
Madrid (Comunidad de)	13,6
Cantabria	13,9
Balears (Illes)	17,3
Comunitat Valenciana	17,3
Galicia	19,1
Castilla y León	19,2
Total España	19,5

Rioja, La	22,7
Castilla-La Mancha	27,4
Canarias	27,5
Murcia (Región de)	28,6
Andalucía	29,3
Extremadura	36,2
Ceuta y Melilla	36,6

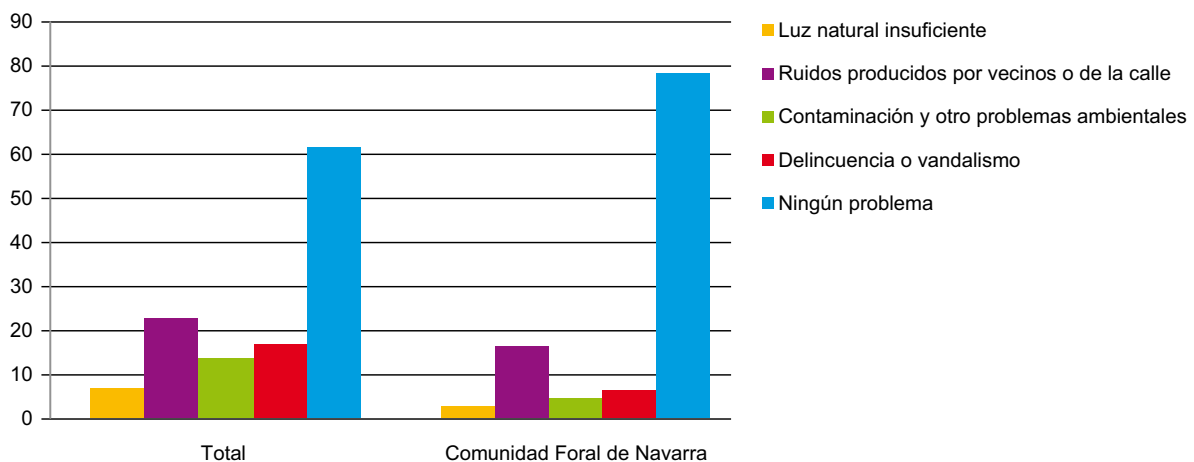
Fuente: INE (2011), Encuesta condiciones de vida 2009. Datos definitivos.

La Comunidad Foral de Navarra tiene una tasa de pobreza relativa muy baja, la menor del estado español (una tasa 12 puntos porcentuales menor que la media española).

Como se observa el gráfico siguiente, los hogares que sufren determinados tipos de problemas en Navarra son menos que en la media nacional, y son muchos más los que no presentan ninguno.

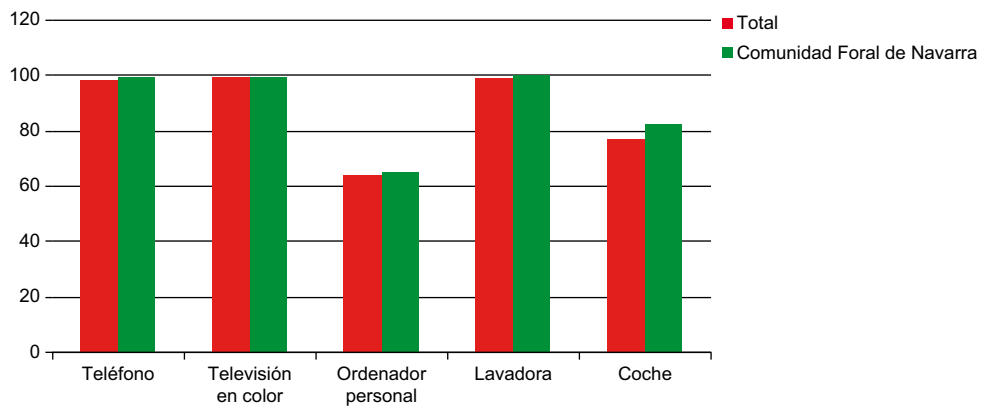
Gráfico 7. Hogares que sufren determinados problemas en Navarra y promedio de España

Fuente: INE (2011), Encuesta condiciones de vida 2009. Datos definitivos.



Analizando un total de 16.978.900 hogares en España y 230.200 en Navarra, se detecta que las familias de la citada comunidad tienen un mayor poder adquisitivo que la media, medido a través de la posesión de determinados bienes materiales. Aunque los porcentajes son parecidos, se observan más teléfonos y coches en la Comunidad Foral.

Gráfico 8. Hogares que disponen de determinados bienes de equipamiento en Navarra y promedio de España



Fuente: INE (2011), Encuesta condiciones de vida 2009. Datos definitivos.





Crisis, desempleo y vulnerabilidad.

Panel de personas expertas de Navarra

Participaron de este debate las personas que se señalan seguidamente, quienes cuentan con una reconocida experiencia en los temas a debate. La reunión se celebró en Pamplona, en el verano de 2010.

- **ALIOUNE BADARA**
Mediador, Representante de la Comunidad Senegalesa en Tudela.
- **CHARO ZABAL SÁENZ**
Trabajadora Social, Técnica en el Instituto Navarro para la Igualdad, INAI.
- **ELIANA ALEMÁN SALCEDO**
Representante de la Red Europea de Lucha contra la Pobreza, EAPN-Navarra.
- **FRANCISCO RODA HERNÁNDEZ**
Trabajador Social de los Servicios Sociales de Base, Ayuntamiento de Navarra.
- **GENO OCHANDO**
Trabajadora Social del Área de Salud.
- **JOSÉ LUIS RUIZ CIRUELOS**
Licenciado en Derecho, Director General del Servicio Navarro de Empleo.
- **JUAN CARLOS LONGÁS**
Profesor de Economía de la Universidad Pública de Navarra.
- **JUAN MIGUEL IZQUIETA ETULAIN**
Jefe de la Sección de Incorporación Social, Gobierno de Navarra.
- **LOREN ALBENIZ ASCORBE**
Licenciada en Geografía e Historia, Directora General de Familia.
- **MARÍA CONCEPCIÓN IGEA ALFARO**
Directora de Intervención Social, Cruz Roja.
- **PATRICIA RÁNDEZ PEREZ**
Directora del Plan de Empleo, Cruz Roja.
- **VICENTE BLASCO ASÉGARATE**
Responsable de Atención a Inmigrantes, Cáritas.

Las consecuencias de la crisis sobre la actividad económica de Navarra

Descenso general de la actividad económica. La actual y ya larga crisis tiene origen financiero y escala global. El consiguiente descenso de actividad económica (mayor en los países más débiles de occidente,) ha conllevado los necesarios ajustes en las empresas. Ajustes económicos (bajada de inversiones y reducción drástica del gasto corriente) y ajustes sociales (reducciones de mano de obra), que siempre entrañan un significativo descenso del consumo (menos renta disponible y contagio del miedo). Por tanto, si hay menos actividad y menos consumo, habrá también menor ingreso público, lo que obligará a plantearnos ajustes presupuestarios, salvo que queramos endeudarnos, lo cual, en estos momentos, no es nada recomendable. Si ello es así, no nos queda otro remedio que optimizar la gestión, ajustar programas y fijar prioridades.

Si bien nuestra Comunidad Foral no es una isla en el conjunto de España, las consecuencias económicas de esta crisis se han hecho notar aunque con una incidencia sensiblemente inferior a la del resto de España pero con importantes efectos sobre los sectores empresarial, laboral y con graves efectos sobre las familias. La ciudadanía, y por tanto las familias, resultan las víctimas de esta situación: La ausencia de flujos de dinero contrae gravemente la actividad económica de muchas empresas pequeñas y medianas, provoca cierres de las mismas y la consecuencia directa es el desempleo.

El desempleo. Sobre todo en aquellas personas que tenían un contrato poco estable en sectores de la construcción y servicio doméstico. También se detecta una fuerte disminución del trabajo sumergido. Trabajos agrícolas de temporadas que antes hacían mujeres, e inmigrantes, ahora lo hacen hombres, autóctonos e inmigrantes sin fuente de ingresos. Personas jóvenes y también con cargas familiares, que han sido despedidos de empresas sobretodo de construcción.

Esta circunstancia está colocando en situación de riesgo de exclusión social a muchas unidades familiares que anteriormente estaban inmunizadas contra ella, lo que exige una adaptación de los recursos a las necesidades cambiantes de la ciudadanía. Está provocando la aparición de nuevos pobres que, en su día, confiados en la bonanza económica contrajeron deudas por inversiones basándose en unos ingresos salariales y, al fallar éstos total o parcialmente, se ha desequilibrado su economía poniendo en riesgo su existencia: desahucios, pérdida de vivienda y mantenimiento de deudas, desestructuración familiar, etc.

La caída de la recaudación y el ajuste del gasto público. Navarra no se diferencia de otras comunidades en cuanto a dinámicas de contención o eliminación de determinadas partidas de gasto público social. Navarra, pese a la propaganda no afronta la crisis mejor que otras comunidades, quienes la padecen, la sufren igual o peor. La administración no ha hecho más esfuerzos que en otras comunidades y el desempleo, pese a ser menor que en otras comunidades no está más protegido. Por el contrario, las políticas de garantía de ingresos propias de la Comunidad han endurecido su acceso en momentos en los que debería haber más flexibilidad, sobre todo para ellos sectores de población más vulnerables o expuestos a los inmediatos efectos perversos de la crisis

Por otro lado, es evidente que las repercusiones de la situación económica de recesión se han dejado notar especialmente en el subsistema de los Servicios Sociales español, aunque esta sea una investigación pendiente y que, sin duda iluminaría no pocas claves de intervención futura. Al producirse un incremento de la precarización y de la pobreza, se ha incrementado la demanda de diferentes servicios (comedores, albergues, dependencia, recursos de infancia, rentas mínimas, etc....) que no ha sido afrontada de manera ordenada, coherente, práctica y operativa. Algo, por otro lado, habitual en el subsistema de Servicios Sociales.

La caída de los ingresos impositivos y los importantes recortes presupuestarios están agravando la situación. Sirva un ejemplo. Las modificaciones restrictivas introducidas hace poco tiempo en los accesos a los derechos reconocidos por la Ley de Dependencia van a limitar estos derechos a muchos sectores de la ciudadanía dependiente o en vías de serlo. Si las administraciones públicas ven frenadas

sus fuentes de ingresos, debido a la caída impositiva, ¿Qué pasará con la ampliación de la Ley prevista para las personas en situación de leve dependencia en el año 2011?

Una oportunidad de reconversión de la actividad productiva. La economía de Navarra cuenta con algunas ventajas que han hecho que la crisis, a pesar de su dureza, haya sido, desde el punto de vista macroeconómico, más leve que la media española: una menor dependencia de la construcción, una estructura sectorial más equilibrada y una relación más intensa, especialmente en el caso de la industria, con los mercados exteriores. Esto explica que la recuperación haya empezado antes y esté mejor asentada que la española.

Consecuencias sociales que se derivan de la situación del desempleo

El desempleo afecta más a los grupos con mayores dificultades. Aunque en Navarra se han conocido tasas de desempleo más elevadas, la gran diferencia es que, debido al fuerte incremento de la tasa de actividad de los últimos años, esta vez el desempleo afecta a un número mucho mayor de personas. Esta es una primera constatación, necesaria para entender la dimensión social del problema de desempleo y que la mera observación de las tasas puede enmascarar. En segundo lugar, el desempleo tiende a afectar en mayor grado a colectivos más débiles: jóvenes y personas de bajo nivel de cualificación. Las peculiaridades de esta crisis han hecho que, por primera vez, no haya diferencias sustanciales en tasas de desempleo masculino y femenino. Con todos esos elementos, se puede



deducir fácilmente que un colectivo especialmente vulnerable es el de las personas inmigrantes que, además, carecen en muchos casos del colchón social de la población autóctona (fundamentalmente la familia). También de la población femenina precarizada o muy precarizada.

Deterioro personal y de los procesos de inserción. Se detecta el aumento de los niveles de estrés en grupos precarizados o muy precarizados que ven deteriorada su salud mental, ya fragilizada o en grave riesgo de implementar dinámicas dependientes. Deterioro de los procesos de inserción conseguidos entre los sectores más vulnerables y que se venían manteniendo gracias a unas limitadas, pero admisibles dinámicas de incursión desplegadas de las entidades locales o entidades de lucha contra la pobreza.

Los trabajadores en precario, especialmente los inmigrantes, sufren más. Las consecuencias sociales del desempleo se notan sobre todo en los jóvenes, hombres, trabajando en el sector agrícola y de la construcción, la mayor parte sin cualificación profesional. Afectados principales dentro del colectivo oriundo de África-subsahariana son los hombres entre 25 y 40 años, “cabeza de familia”, beneficiarios en los años de bonanza de préstamos e hipotecas. Con la crisis han empezado a enviar menos dinero a las familias que han permanecido en el país de origen porque crecen los gastos.

Se registra un aumento de la xenofobia entre grupos de iguales a ser receptores o asimiladores de discursos populistas de carácter xenófobo. Aumento de la precariedad entre colectivos que no habían accedido al sistema de protección social y al subsistema de los servicios sociales.

Deterioro familiar. Cuando pasan meses y meses y la situación no mejora, se deteriora las situaciones personales y familiares y esto hace que aumente el grado de vulnerabilidad. Resurge, a veces, la economía sumergida. Pero la vulnerabilidad puede provocar marginalidad y exclusión. Para evitar estas consecuencias están los poderes públicos y el estado del bienestar, si bien es cierto que, si queremos que este estado de solidaridad tenga larga vida, habrá que controlar que haya un uso racional del mismo, y no un abuso que conlleva su ruina.

Se disparan los casos de violencia de género. El desempleo está afectando más a las jóvenes menores de 25 años y a las mujeres mayores de 55 años. Un dato importante es que las víctimas de violencia de género que han demandado empleo a través del Servicio Navarro de Empleo en 2009 se han duplicado respecto a 2008.

Mayor impacto en el medio rural. Disminución de los ingresos económicos de las unidades familiares, que se traduce en una mayor dependencia de la mujer hacia el hombre, cuando éste es el que mantiene la actividad laboral remunerada. Cuando es ella la que la mantiene, desigual reparto de las tareas del hogar, y del cuidado de hijos, asumiendo ellas la doble jornada, y con problemas de ansiedad y problemas de comunicación con la pareja. Respecto a la inmigración, problemas para enviar dinero a la familia extensa en el país de origen, por lo que existen desacuerdos en la pareja para el destino de los ingresos. Se produce un abandono de la toma de medicaciones que se adquieren con aportación de la persona, destinando ese dinero a otras necesidades más sentidas por las personas y/o sus familias. También embarazos no deseados en personas jóvenes y no jóvenes que no pudieron interrumpirse por falta de medios económicos para ello. Respecto al cuidado de las personas enfermas de la familia hospitalizadas, se produce mayor delegación en la institución, por no tener claros los derechos respecto a días de permiso, o por miedo a perder el contrato de trabajo.

Aumento de las solicitudes de Renta Básica. Estos indicadores se reflejan en los datos del programa de garantía de ingresos mínimos, la Renta Básica, a donde han debido recurrir quienes han perdido trabajo y salario. Las solicitudes han aumentado anualmente de forma importante: en 2007 eran 4.185; en 2008 eran 5.799; en 2009 eran 10.780, es decir se duplicaron. Hasta mayo de 2010 las solicitudes han aumentado una media de 1000 nuevas demandas mensuales (862, 1.110, 1.271, 1.078 y 1.122 de enero a mayo). El número de unidades familiares perceptoras de la Renta Básica no pudo crecer al mismo ritmo que las demandas: en abril de 2009 eran 2.496, en junio eran 2.655, en agosto eran 2.801, en septiembre

suben a 2.992, en octubre bajan a 2.861 y termina el año con 2.773. A partir de enero de 2010 los datos son los siguientes: 2.411 (211 hombres + 151 mujeres), en febrero 2.704, en marzo 3.499 (gran subida), en abril 3.551 y en mayo se llega al dato record, con 3.859 personas (51,57% mujeres).

Por edad, 2.688 perceptores (69,70%), tienen entre 26 y 45 años. Crece el tramo 26-35 años (+33 h/+98 m) y el 36-45 (+34 h/ +71 m). La composición de unidades familiares está constituidas por hombres solos, frente a mujeres solas.

Por características, en el mes de mayo de 2010: unidades familiares de personas españolas, las cuales representan el 27,40 % (1062 UF); personas pertenecientes a la minoría gitana: 12,70% (453 UF); personas inmigrantes: 59,90% (2344 UF)

Sobre la economía y el mercado de trabajo en Navarra, reformas y medidas a poner en marcha

Buscar soluciones globales, en las que la Comunidad Foral de Navarra forme parte. Esta crisis es global y, por pura lógica, su solución ha de ser también global. Es muy poco lo que un Gobierno Autonómico puede hacer para aportar soluciones integrales. No tenemos capacidad normativa en materia laboral y, sobre todo, no podemos controlar las grandes magnitudes de la economía globalizada. Ni siquiera los Estados pueden hacerlo al margen de los demás Estados. No obstante, sí que hemos puesto en marcha medidas, tanto para estimular el consumo como para propiciar el empleo a través de subvenciones a la contratación privada. También se ha hecho un esfuerzo extraordinario en la contratación laboral por parte de los Ayuntamientos y otras entidades públicas, se han puesto en marcha grandes inversiones públicas, etc., etc. Son, sin duda, medidas paliativas que ayudarán a la sociedad Navarra en este tránsito tan largo de alto paro y escasa actividad.

Mejorar y diversificar el modelo productivo. Sacar lecciones de los excesos pasados. Intentar dinamizar el sector de la construcción y el de la agricultura, junto con la expansión de los servicios. Es recomendable tener un presupuesto equilibrado o con superávit, para evitar recalentamientos excesivos. Pero la prioridad es el mantenimiento del empleo, de la actividad y de los sectores clave. El reto es buscar nuevos sectores productivos que puedan impulsar el PIB a las ratios logradas en la década pasada. Habría que fomentar las empresas de tecnología, preparar y formar una mano de obra cualificada.



Es necesario conseguir la reactivación económica y el restablecimiento de la confianza en quienes crean empleo. Para ello es necesario que los sistemas financieros, responsables en buena parte de la actual crisis, lideren actuaciones inversoras, facilitando fondos para desarrollos empresariales.

Apoyar la creación de tejido empresarial. Generar empresas para trabajadores autónomos. Para ello, se debería exigir menos requisitos legales para montar un pequeño negocio. Ofrecer una oficina única de atención a la persona que quiere montar un negocio, y durante un año eliminarle todas las tasas, condiciones, ... hacer un seguimiento muy firme, de tal manera que, si al año funciona, entonces decirle que ha acabado el periodo de prueba y continuar de forma normalizada.

Reconocer el compromiso ético y gestionar mejor los incentivos empresariales. A aquellas empresas que funcionan (no las que están en crisis), las que estén “aguantando el tirón” sin despedir a nadie, ofrecerles incentivos por “su buen hacer”. Apoyar la buena gestión, no la mala. Ofrecer un incentivo a la carta, no todas quieren ni necesitan lo mismo. Algunas, por ejemplo, preferirían pagar impuestos en forma de “módulos”, otras preferirían que se les subvencionase un porcentaje de las cotizaciones a la Seguridad Social de sus trabajadores, otras un préstamo bajo para poder invertir en el negocio...

La estrategia de Inclusión Activa puede ser adecuada.⁵ Consideramos que es imprescindible vincular las prestaciones de garantía de ingresos con la inserción laboral, en tratamiento integral, y todo ello por medio del acompañamiento social adaptado a las necesidades y potencialidades de cada persona. Los fundamentos de la Inclusión Activa son oportunos, a saber: las acciones de respaldar el empleo de las personas capaces de trabajar, proporcionándoles los recursos necesarios para vivir con dignidad, y promover la participación social de las personas que no pueden hacerlo. Combatir la exclusión social, la pobreza y el desempleo se refleja en los tres componentes de su estrategia: “el apoyo a la renta adecuada, un apoyo a la renta adecuado; unos mercados de trabajo inclusivos; acceso a unos servicios de calidad.”

Combatir el desempleo estructural con innovación y cambio tecnológico. Es necesario para ello la mejora del nivel tecnológico del tejido productivo y del nivel de las cualificaciones ofrecidas por el sistema educativo, es decir, educación e I+D. No hay recetas mágicas ni remedios que no se conozcan desde hace mucho. El problema es que el gasto por estos conceptos es sencillo de reducir y los efectos de las reducciones no se aprecian inmediatamente. Evidentemente, el mercado de trabajo presenta algunos aspectos mejorables, pero la reforma laboral por sí misma no resuelve un problema, el del desempleo masivo y duradero, que tiene raíces más profundas. Se puede actuar coyunturalmente frente al desempleo mediante iniciativas de gasto público, aunque sin perder de vista que sus efectos serían puramente paliativos, no curativos, y que no resuelven el problema de fondo.

Por lo tanto, es necesario actuar en varios frentes. El primero, el del sistema educativo, muy especialmente en la formación profesional. En Navarra se ha hecho, al parecer, un esfuerzo considerable, pero todavía no se aprecia en el sistema productivo. El segundo, el de la demanda de trabajo. La calidad del trabajo que se demanda depende, en parte, del nivel tecnológico, por lo que sólo puede aumentar aquélla si lo hace éste. También hay elementos del funcionamiento del mercado de trabajo que incide en este campo. Así, la precariedad laboral y la proliferación de figuras de empleo temporal disuaden la inversión en capital humano, tanto procedente del exterior (contratación de personas cualificadas) como del interior (formación). Y sería necesario incidir en el reciclaje de la mano de obra, especialmente la procedente de la construcción (es impensable, e indeseable, que esa actividad vuelva a alcanzar los niveles previos a la crisis).

Cambiar el modelo educativo. En el origen de muchas situaciones de exclusión social existe una carencia de formación básica que dificulta la inserción laboral posterior y la participación activa en la vida social mayoritaria. España registra unos índices alarmantes de fracaso escolar por escolarización insuficiente lo que priva a los menores, no sólo de la adquisición de conocimientos sino también de la socialización. Sin esta formación básica difícilmente se puede acceder a la más específica, complementaria e imprescindible como es actualmente la relacionada con nuevas tecnologías.

Como previsiblemente el trabajo va a ser un bien escaso será necesario destinar una parte de la jornada a formación retribuida. En las situaciones de desempleo y percepción de renta básica deberá vincularse su percepción a la asistencia a formación cualificante, que será impartida por los Servicios de Empleo.

Con respecto a esto, se debería tener en cuenta el concepto de “aprendizaje continuo”, fundamental tanto en la formación inicial de los individuos, como en la actualización de competencias. Si es un instrumento que permite a todos adquirir y mejorar sus cualificaciones y actualizar de forma constante los conocimientos, competencias y aptitudes que garanticen su realización en el plano personal y profesional. Hay que profundizar en la adecuación entre el trabajo y las oportunidades para ampliar la cualificación profesional.

Se deberían incluir planes anuales de formación obligatorios en las empresas dentro de la jornada laboral y con enfoque de género, con coordinación interdepartamental en la Administración (educación, industria, empleo) y favoreciendo las medidas de conciliación y corresponsabilidad para equilibrar la distribución por sexos de las carreras profesionales.

Es necesaria una reforma educativa profunda, especialmente en zonas rurales, para reducir las desigualdades. No existen los mismos recursos en zonas urbanas grandes como en zonas rurales, y el alumnado tiene los mismos derechos en todas partes. Por otro lado, se debería incentivar aspectos como el trabajo en equipo y las relaciones humanas, con aspectos como favorecer la conciliación laboral y familiar y permitir el teletrabajo.

Desarrollar las políticas sociales teniendo en cuenta que Navarra ha sido un referente en la lucha contra la exclusión. Ello es así, sencillamente, porque la sociedad Navarra es esencialmente solidaria y sensible. Somos punteros en legislar y ejecutar políticas inclusivas. Por lo tanto, la sensibilidad que pueda haber tanto en Europa como en el resto de España en materia de exclusión social o de defensa del personal vulnerable, en Navarra seguro que ya lo practicamos. Sirva de ejemplo la creación de los CIS, el Empleo Social Protegido, la financiación de los CEES, las ayudas a la economía social, la Renta Básica y otra serie de ayudas que conforman un conjunto de ayudas que garantizan recursos a cualquier situación de vulnerabilidad. La Administración deberá mantener el nivel de protección social con los más desfavorecidos, mediante la supresión de estructuras prescindibles, de alto coste.

Aumentar la eficiencia del gasto público. Es importante en primer lugar afrontar la redistribución presupuestaria y que ésta rentabilice las políticas de gasto y las haga eficientes. Hay que generar planes integrales de actuación en materia de empleo, educación, servicios sociales y vivienda pero teniendo en cuenta a los agentes sociales, a las iniciativas sociales a las entidades que trabajan a ras de tierra con la población más vulnerable. Sin estos agentes, no hay viabilidad, sin una clara voluntad de transformación de las dinámicas perversas del mercado de trabajo, no hay solución eficaz.

Para ello, hay que optimizar los recursos existentes incorporando modelos de gestión de la calidad sin que ello suponga recortes en los recursos ya establecidos al amparo de la eficacia u optimización entendidas al servicio de la limitación o la eliminación. Finalmente habría que afrontar, sin miedos, la necesaria coordinación y cooperación público-privada, entre otras posibles propuestas.

Atender a los anteriores y nuevos perfiles de personas demandantes. La crisis ha hecho aflorar dos perfiles de personas o dos situaciones de exclusión, que exigirán tratamiento diferenciado:

- Estructurales: presentan varios indicadores de exclusión social en interacción: pobreza, falta de empleo y de vivienda dignos, problemas derivados de la salud, conflictos en las relaciones interpersonales, falta de apoyos familiares... Precisan para su inclusión social activa de un proceso de intervención social integral, con acompañamiento social, formación, itinerarios individualizados, etc. Para atender la inserción laboral de estas personas se utiliza el tradicional Programa de Empleo

Social Protegido, que incluye, además del salario, el acompañamiento social y la formación en habilidades sociales y destrezas laborales, los Centros de Inserción Sociolaboral (CIS), etc.

- **Coyunturales:** son quienes hasta un tiempo reciente mantenían una actividad laboral normalizada que daba estabilidad a su vida y la de su entorno inmunizándoles frente a la exclusión. Al perder el empleo y salario y demorarse su reinserción laboral, deben modificar su nivel de participación en la vida social mayoritaria y recurrir a solicitar prestaciones sociales, como la Renta Básica, para cubrir sus necesidades de supervivencia. Estas circunstancias provocan, si no se interviene eficaz y puntualmente, riesgo de exclusión social, que se manifiesta en: desmotivación por el empleo y dependencia social, cronicidad en la percepción de las prestaciones sociales, descenso de la autoestima, deterioro de las relaciones familiares y comunitarias, trastornos psico-físicos, consumos de tóxicos, etc. Para atender la reinserción laboral de estas personas e interferir en su proceso de deterioro se deben proporcionar suficientes y diversificados programas de activación mediante el trabajo y la formación cualificante con la perspectiva de mejorar su preparación para acceder a un empleo cuando finalice la crisis.

Buena parte de los programas que desarrollaba Cruz Roja hasta ahora se llevaban a cabo con el colectivo de inmigrantes. Es este grupo el que mayoritariamente ha acudido a la organización demandando, en primer lugar, un empleo. Después, exponiendo su situación de endeudamiento: hipotecas, impagos... que tienen difícil solución a corto plazo. Con la crisis ha sucedido que hemos vuelto a ver por nuestros servicios a personas que se regularizaron hace ya mucho tiempo y que estaban muy normalizadas, que no dependían de ninguna ayuda social, tanto hombres como mujeres. También algo que no era habitual, se han visto más personas españolas, muchas de ellas autónomas, otras de la construcción, con la misma problemática: pérdida de empleo y muy endeudados. El número de transeúntes o personas sin hogar ha aumentado, encontrándose en este grupo a personas que antes tenían un trabajo, generalmente hombres solos. Por todo ello, se han reorientado recursos y se han habilitado servicios asistenciales, que en principio tienden a encauzar estas demandas.

Evitar la fractura social entre la población inmigrante. En los siete últimos años la población inmigrante ha crecido muy rápidamente, pasando de no ser significativa en el año 2000 a representar más del 10% de los habitantes de nuestra Comunidad. Es precisamente la población inmigrante, que estaba empleada en puestos de baja calidad la que antes ha quedado en el paro y tiene más dificultades para reinsertarse: de no producirse su retorno (algo improbable por la globalización de la crisis) existe un serio riesgo de fractura social si pasan a depender de las prestaciones sociales. Este riesgo debe tenerse en cuenta y ponerse en marcha acciones oportunas.

Actuar contra el desempleo juvenil. Desde un punto de vista fundamentalmente (aunque no solo) económico, el principal problema está en el desempleo juvenil, que pone de manifiesto la incapacidad de la economía para proporcionar oportunidades a ese segmento de la población, especialmente en empleos cualificados, así como las deficiencias del sistema educativo a la hora de proporcionar cualificaciones adecuadas.

Reducir la brecha de género en el empleo y mejorar la conciliación. La fuerte incorporación de mujeres al mercado de trabajo en la última década y el hecho de que la crisis ha afectado con especial intensidad a sectores con abrumadora presencia masculina, hacen que las tasas de desempleo por sexo no presenten, en este momento, las diferencias que solían observarse en otros momentos. No obstante, no hay que perder de vista que la tasa de actividad femenina es, todavía, claramente inferior a la masculina, y que puede haber mucha mayor movilidad entre las situaciones de actividad e inactividad en el caso de las mujeres.

Antes de la crisis, ya existía una "brecha de género": mayoría de mujeres con contratos a tiempo parcial, con contratos temporales, en empleos de baja cualificación, en trabajos no declarados sin contrato (cuidadoras, auxiliares de industria), relaciones asalariadas no tradicionales (becarias), trabajo doméstico, menor salario, etc.

Se propone adoptar medidas desde el enfoque de género; en primer lugar, se debe visibilizar el impacto de género en la crisis y en las medidas anti-crisis (faltan datos desagregados por sexos, análisis de datos con enfoque de género). Otro punto es que la inversión pública ligada al empleo no se limite a sectores masculinizados como construcción y automóvil, sino que se aboque también a los empleos ocupados por mujeres. Resulta fundamental implementar medidas de conciliación y corresponsabilidad laboral y familiar de hombres y mujeres, reducción general de la jornada laboral, permisos de paternidad obligatorios y establecimiento de planes de igualdad en todas las empresas.

Reforzar las capacidades de afrontamiento y de asumir las responsabilidades parentales. La crisis económica se produce sobre una sociedad también en crisis, desde hace al menos veinte o veinticinco años. Podemos hablar de una crisis moral y de una crisis de valores que están socavando los cimientos fundamentales de nuestra sociedad, como son la familia, la vida, la convivencia y la educación, por citar sólo algunos. Por tanto, una crisis económica del calado de la presente sobre una sociedad en crisis, se traduce en menores capacidades personales para afrontar numerosas dificultades, como son las dificultades para el ejercicio de las responsabilidades parentales, deficiencias en la función educativa de padres y madres sobre sus hijos e hijas, graves problemas económicos en las familias para sobrevivir en el día a día, dificultades también de adaptación a las nuevas circunstancias y consecuentemente incremento de la población en dificultad social y /o conflicto, con especial relevancia en los menores de 18 años. La propuesta es tratar de reforzar estas capacidades, evitar el deterioro personal y de las relaciones familiares, actuando preventivamente y mediante procesos de mediación.

Medidas para luchar contra la vulnerabilidad, la pobreza y la exclusión social en Navarra

Enfoques transversales

- Es imprescindible el liderazgo del sector público y la formulación de objetivos en términos de derechos. De otra forma, se corre el riesgo de caer en formas de beneficencia que estarían al albur del ciclo económico.
- Habría que compaginar políticas estructurales (lejos de reducir el esfuerzo educativo, incluso intensificarlo), con otras coyunturales, de carácter paliativo y dirigidas a los sectores menos favorecidos. Estas políticas son impopulares en tiempos de crisis y las partidas presupuestarias de que se alimentan suelen ser el primer objetivo de los recortes, olvidándose a menudo que la cohesión social no es sólo un valor en sí mismo, sino que tiene connotaciones económicas de calado.
- Es necesario aplicar el enfoque de género a los análisis y medidas destinadas a abordar la pobreza y la vulnerabilidad. Por ejemplo el peso y la situación de las familias monoparentales. En este sentido, los programas de inserción sociolaboral debieran tener muy en cuenta la situación de las mujeres solas con responsabilidades familiares, programando servicios públicos de conciliación como parte imprescindible de dichos programas y adaptando en la medida de lo posible las condiciones laborales a sus necesidades: horarios, itinerarios y formación y capacitación profesional. Las directrices siempre deben contener enfoque o perspectiva de género, garantizando que la situación y las necesidades de las mujeres van a ser tenidas en cuenta y, por tanto, van a aplicarse con criterios de equidad.

Reelaborar las políticas públicas teniendo en cuenta la coyuntura

- Reelaborar un nuevo Plan de Inclusión Social teniendo en cuenta las actuales dinámicas socioeconómicas y las tendencias incluyentes y excluyentes de nuestra comunidad, así como los activos, puntos fuertes y necesidades (planes, programas y proyectos) de la política social desplegada en nuestra comunidad

- Activar una nueva Ley de Garantía de Ingresos que responda a las actuales necesidades sociales y económicas de la población más vulnerable y de aquella en vías de acceder a espacios de precarización si no se activan políticas pasivas más eficaces.
- Para la reinserción laboral de las personas con perfil de exclusión coyuntural se deben activar amplias medidas a través del Servicio Navarro de Empleo y los Agentes y Entidades de Iniciativa Social que trabajan en el sector y para ellas está diseñado el programa de Empleo Comunitario de Interés Social (ECIS), en sus distintas modalidades. Porcentualmente, de las personas actuales perceptoras de Renta Básica, el 40% se encontraría en situación de exclusión social estructural (en cifras estables) y el 60% en coyuntural (con tendencia a seguir creciendo). Se hace necesario, por tanto, plantear como objetivo preferente el de interferir (mediante la inclusión sociolaboral activa) el trasvase de las personas de una a otra situación que agravaría sus manifestaciones e incrementaría un crecimiento no deseado de dependencia de las prestaciones sociales.
- Ante el aumento de personas en situación de riesgo de exclusión social deben reforzarse (con personal, formación, dotaciones...) los Servicios Sociales de Base. Debe invertirse en prevención de la exclusión, con especial dedicación a las características de las nuevas generaciones de población inmigrante.
- En cuanto a las prestaciones de garantía de ingresos para las personas en situación de exclusión social estructural, se debe mantener la cuantía y la temporalidad de la prestación incrementándose el acompañamiento social y la exigencia de cumplimiento del acuerdo de incorporación social y/o sociolaboral.
- Aumentar la colaboración entre las administraciones públicas, las redes de iniciativa social, el trabajo social comunitario (redefinido) y el trabajo en red estructurado (trabajar en red, no enredarse). Ello nos lleva a analizar la adecuación de las políticas sociales establecidas a las necesidades reales detectadas.
- Aumentar la coordinación, sobre todo, entre los Departamentos llamados a gestionar esta materia. Hacerlo bien supone una buena red de Servicios Sociales de Base (que son los que diagnostican la vulnerabilidad) y una buena red de Agencias de Empleo (que son quienes, junto con otros organismos, propondrán medidas y ayudas para prevenir o paliar la exclusión desde el punto de vista laboral o prelaboral, como pueda ser la formación, etc.). Esa buena coordinación hace que nuestros programas sean más eficientes, tales como las contrataciones para la realización de obras de interés general o social, Escuelas Taller, Talleres de Empleo, Centros de Inserción.

Invertir en educación y formación

- Pasar por una buena educación, formación, comunicación y financiación. Lo primero será luchar, poner diques, digamos erradicar el fracaso escolar que estorba la mejor política de desarrollo social.
- Para las personas que se encuentran en situación de exclusión social coyuntural y que no precisan de acompañamiento social, sino el retorno al empleo, se deben activar recursos formativos que les faculten para nuevos trabajos a desempeñar cuando se supere la crisis. Durante su período de inactividad y una vez agotadas las prestaciones por desempleo, deberán recibir una ayuda económica, diferenciada de la Renta Básica, gestionada por el Servicio Navarro de Empleo y vinculada a la formación y disponibilidad para acceder a un empleo.
- Se debe conseguir una mayor implicación de los Entes Locales (Ayuntamientos y Mancomunidades de Servicios) en el fomento de empleo de sus conciudadanos. La Administración Autónoma, desde sus Departamentos y Empresas Públicas, deberán promover directamente o subvencionar a Entes Locales (como fórmula indirecta de financiación) actuaciones de conservación de elementos comunes, patrimonio, mantenimiento de espacios naturales, prevención de incendios, etc.
- Debe lograrse la implicación de los Sindicatos, como agentes sociales, en la integración sociolaboral de las personas excluidas y/o en riesgo: no sólo deben ocuparse de la defensa de los intereses de los trabajadores sino también de quienes carecen de empleo.

- Las Entidades de Iniciativa Social deberán adaptar sus metodologías de trabajo actualizándolas a las nuevas necesidades de las personas a atender. Será preciso extremar la acción coordinada con los Servicios Públicos para lograr una intervención eficaz y eficiente

Dinamizar la economía

- Crear más puestos de trabajo y diversificar los sectores económicos capaces de crear empleos, sobre todo minimizar las ayudas a largo plazo.
- Facilitar el acceso a oportunidades de créditos y préstamos a través bancos y otras entidades a los cualificados profesionales ya presentes en el mercado para su propia promoción económica.
- Animar, proteger y fomentar la iniciativa privada. Financiar, subvencionar grupos, entidades y otras empresas capaces de crear empleos y crecimiento económico.

Profundizar la Intervención Social

- Hay que incentivar una “discriminación positiva” hacia los grupos y personas vulnerables.
- Priorizar la atención de los menores y las familias Invertir preventivamente en las familias en dificultad social (con más de ¾ parados), dándoles prioridad en el apoyo. Las situaciones que provocan la necesidad de proteger a estos menores, no son nuevas ni necesariamente están producidas por la actual coyuntura. Pero circunstancias tan adversas para las familias suponen riesgos mayores para las personas más vulnerables, fundamentalmente niños/as y ancianos/as. El Gobierno de Navarra ha destinado en el ejercicio del presente año 15 millones de euros para el desarrollo de programas destinados a la atención de la infancia y adolescencia en situación de desprotección o en riesgo de estarlo: se trata de programas de intervención familiar, de educación de adolescentes, centro de día, acogimiento familiar, acogimiento residencial, menores infractores, servicios de orientación familiar, mediación familiar o los recursos Puntos de Encuentro Familiar. A ello deben añadirse otros seis millones de euros destinados a ayudas a las familias por diferentes conceptos (partos múltiples, excedencias, nacimiento del tercer hijo/a o sucesivos, familias numerosas).

Reforzar el Tercer Sector

- En Navarra el Tercer Sector siempre ha jugado un papel protagonista, con el respaldo unánime de la sociedad navarra. El riesgo está en la autocomplacencia y en sentirse cómodos en el éxito: “Lo hacemos bien, lo cual no supone que lo vayamos a hacer bien mañana”. Hay que hacerlo bien en todo momento, lo que supone autocrítica y análisis comparativos, así como iniciativa y apoyo público permanente. Obtener una perfecta conjunción de todo ello es el reto de los gestores y en ello estamos El papel del tercer sector es muy relevante sobre todo en periodo de crisis. La vulnerabilidad de personas, familias y grupos se acentúa. Son importantes los programas de acercamiento al empleo y de mejora de la empleabilidad.
- Sin organizaciones como Cáritas, Cruz Roja y otras probablemente hubiéramos asistido a una fractura social de imprevisibles consecuencias.

Emprender estudios especializados

- Establecer las bases de un Observatorio permanente de lucha contra la pobreza y la exclusión social, que tenga en cuenta las siguientes estrategias de estudio: Analizar, definir o descubrir los perfiles exactos de la población más vulnerable, de la población más expuesta a la exclusión. Identificar los nuevos rostros de la pobreza, así como sus necesidades y demandas.
- Reinterpretar los nuevos procesos de inclusión-exclusión y los cambios que generan esos procesos. Conocer los procesos de inserción, des-inserción de las poblaciones así como la puesta en marcha de dinámicas e itinerarios adecuados. Estar atentos a las necesidades sociales y las tendencias exclúsoenas.

Temas emergentes a tener en cuenta

- Aspectos psicosociales de la crisis: del conflicto a la inculpación social por estar en situación de pobreza.
- La posmodernidad y el auge del yo. La individualización, la medicalización y la psiquiatrización del conflicto social. Incremento cualitativo y cuantitativo de las enfermedades y el sufrimiento. Patologías mentales, depresiones, suicidios, estilos de vida insanos, nuevas adicciones. Búsqueda de nuevas panaceas: el auge de la autoayuda. Integrismos para religiosos.
- Otras dinámicas: tendencia a la mercantilización de servicios públicos, por ahorro de recursos. Pérdida de condiciones de trabajo. Generalización del sedentarismo. Egocentrismo y consumismo patológico. Soledad obligada. Baja autoestima, pérdida de autonomía, pérdida del sentimiento de pertenencia y del sentido crítico.
- Devaluación de la solidaridad.
- Desnaturalización de la democracia y aceptación fatalista de la sumisión. Xenofobia.

Aprender de las Buenas prácticas

Práctica 1. Una vieja idea de la tradición africana que el colectivo de mujeres senegaleses y guineanas ha desenterrado y modernizado para luchar contra la crisis. Se trata de una modalidad económica en la que personas afines o miembros de la asociación (mujeres y hombres) aportan una suma de dinero cada cierto periodo de tiempo. En cada cita hay un beneficiario distinto que recoge el dinero y lo aprovecha -como si fuese un microcrédito- para invertirlo en un negocio o en una compra importante. Se llama tontina, aunque tiene otros nombres, como “natt” en Wolof. La tontina es un sistema de solidaridad y asistencia basado en la confianza entre los miembros. La palabra dada basta como garantía, no se firman papeles, no se cobran intereses, no hay gastos de mantenimiento del sistema, el dinero que la persona se lleva no se “devuelve”. Los miembros de la tontina aportan regularmente una cantidad de dinero (ahorro) y el sistema no se para, al cabo de cierto tiempo se inicia un segundo turno y la persona que había recibido una primera cantidad vuelve a recibir otra vez el dinero reunido (crédito).

Práctica 2. Los Centros de Inserción Socio-laboral, el Empleo Social Protegido y los Programas para Inmigrantes. En los tres se produce una perfecta coordinación entre el Departamento de Asuntos Sociales y nosotros, lo que garantiza el tratamiento personalizado y la mejor eficiencia de la ayuda de que se trate.

Práctica 3. Renta básica y formación. Este año han aumentado en extremo el número de personas que solicitan la renta básica. El Gobierno de Navarra sacó una convocatoria para ONG y asociaciones con el objetivo de dar trabajo a este grupo de personas, más coyunturales que estructurales. Cruz Roja presentó un proyecto para contratar a 10 personas, algunas otras organizaciones también lo hicieron. También dan buen resultado los Talleres de Empleo.

Práctica 4. Algunas de las medidas que resultan eficaces en el tratamiento de la inserción laboral de estas personas en función de la situación de exclusión en que se encuentren: para estructural: Empleo Social Protegido, Centros de Inserción Sociolaboral, Equipos de Incorporación Sociolaboral; para coyuntural: Empleo Comunitario de Interés Social, programas de formación cualificante, becada y programas de empleo del Servicio Navarro de Empleo.

Práctica 5. También dentro del Plan de Empleo de Navarra 2009-2012 se ha iniciado en 2009 un modelo de convenio entre del Departamento de Empleo y empresas radicadas en Navarra para la contratación de mujeres víctimas de violencia de género. Esta medida se está desarrollando durante 2010, por lo que todavía no hay datos concretos de su resultado.

Medidas a favor de las familias del Gobierno de Navarra

Con respecto a la situación de las familias afectadas por la crisis, en 2010 se desarrollaron las siguientes medidas:

Plan Renove de electrodomésticos 2010. El Gobierno de Navarra ha puesto en marcha la 5ª edición del Plan Renove de electrodomésticos, un programa de subvenciones cuyos objetivos son la reducción del consumo de energía eléctrica en los hogares, la modernización del parque de electrodomésticos y la concienciación sobre el uso eficiente de la energía. El montante total de las ayudas asciende en 2010 a 620.000 euros y se prevé subvencionar alrededor de 5.600 aparatos.

Nueva deducción por trabajo para las rentas más bajas. Para el año 2009 y siguientes, se mantiene la deducción de los 440 euros en el Impuesto sobre la Renta de las Personas Físicas (IRPF) para rentas netas inferiores a 10.600 euros, es decir, 11.276 euros brutos/año aproximadamente, y se rediseña la progresividad de la medida de forma que la deducción de 440 euros varía linealmente hasta 0 euros para las rentas netas de 17.000 euros/año, es decir, 18.085 euros brutos/año, aproximadamente.

No suben las retenciones en las nóminas ni el ahorro en 2010. Navarra es la única Comunidad Autónoma que en 2010 no va a subir las retenciones del trabajo en las nóminas, lo que provocará que no se vea afectada la renta disponible por efectos fiscales para 358.090 personas. De la misma manera, no se incrementarán las retenciones del ahorro. Información adicional: Ley Foral de medidas fiscales y tributarias

No aumenta la tributación para rentas de ahorro inferiores a 6000 euros/año. La base liquidable del ahorro está actualmente sometida al tipo fijo del 18% y el Gobierno de Navarra no aumentará dicha tributación como sí hará el Estado (del 18% al 19%). La medida afectará a 317.800 contribuyentes con rendimientos anuales inferiores a 6.000 euros.

El tipo impositivo pasará al 21% para las plusvalías superiores a 6000 euros/año. El Gobierno de Navarra incrementará el impuesto para las rentas del ahorro superiores a 6.000 euros/año hasta el 21% (al igual que ocurre en el Estado), medida que afectará a cerca de 21.000 contribuyentes y supondrá una mayor recaudación fiscal de 6 millones de euros en 2011.

Plan Renove Auto Navarra 2010 para la sustitución de vehículos por otros menos contaminantes. El Gobierno de Navarra continuará impulsado en 2010 el Plan Renove Auto Navarra con una ayuda superior al resto de Comunidades Autónomas y durante todo el año 2010. Con este Plan, se subvenciona la compra de vehículos poco contaminantes con 2.100 euros. El presupuesto para esta medida es de 4,2 millones de euros.

Plan “puesta a punto” para reparaciones de automóviles que mejoren la seguridad y reduzcan las emisiones de los vehículos. Los ciudadanos y las empresas podrán beneficiarse de una revisión gratuita de los elementos de seguridad y emisiones contaminantes de sus vehículos y de hasta un 15% de subvención en la sustitución de estas piezas o reparación de las mismas. La cuantía total que se destina a esta medida es de 1.490.000 euros y permitirá la revisión de más de 12.400 vehículos.

Deducción de hasta 440 euros en el IRPF (2009). El Gobierno de Navarra aplica una deducción de hasta 440 euros al año en el Impuesto sobre la Renta de las Personas Físicas (IRPF) para cada contribuyente. Esta medida se aplica ya en la Campaña de la Renta correspondiente al año 2008, que se declara en 2009.

Supresión del Impuesto sobre el Patrimonio (2009). Se ha eliminado el Impuesto sobre el Patrimonio, lo que supuso un ahorro a los contribuyentes navarros de aproximadamente 75 millones de euros en el año 2009.⁶

En 2011 se han puesto en marcha medidas para apoyar a las familias frente a la crisis, entre las que destacan la deflactación de la tarifa del IRPF, las ayudas a la contratación de personas para servicios en el hogar, la exención del Impuesto de la Renta a las ayudas recibidas por fomento del consumo dentro de las medidas anticrisis o la medida destinada a la compra de vehículos eléctricos.⁷

Medidas a favor del empleo del Gobierno de Navarra

Al comenzar 2011, el Gobierno foral mantiene las medidas puestas en marcha en 2010 para relanzar la actividad económica y, sobre todo, para mantener y crear empleo. Las medidas se dirigen a empresas, entidades locales, centros especiales de empleo y centros de inserción sociolaboral, entre otros, a los que se concederán subvenciones directas para la contratación, con especial atención a los colectivos más desfavorecidos.⁸

Programa de búsqueda activa de empleo. El Gobierno, a través del SNE, apoyará una búsqueda activa de ofertas de empleo que se serán ofertadas a las personas en paro con el perfil más adecuado. Ver más

Plan extraordinario de incorporación laboral para mayores de 45 años. El Gobierno financiará programas para la incorporación laboral, preferentemente, de personas paradas mayores de 45 años.

Plan “Hazte comerciante”. Se apoyará a 100 nuevos emprendedores comerciantes y al Plan “Más x ti” de fidelización al comercio existente. Objetivo: reabrir 100 comercios en Navarra.

Prácticas internacionales para titulados universitarios. El Gobierno de Navarra va a lanzar una nueva convocatoria para la realización de prácticas en el extranjero por parte de recién titulados universitarios. El objetivo es conseguir contratos de prácticas formativas para 100 universitarios.

Fomento de la contratación-creación de empleo. Subvenciones destinadas a la contratación para el fomento del empleo.

Apoyo a los centros especiales de empleo y centros de inserción sociolaboral. Medida dirigida al mantenimiento del empleo y mejora de la empleabilidad de las personas discapacitadas o en riesgo de exclusión social.

Itinerario empleabilidad anticrisis. En el contexto de dinamizar la economía y el mercado laboral, esta medida persigue mejorar la capacitación de las personas que se encuentran en situación de desempleo para que dispongan de más y mejores oportunidades de reincorporación en el mercado laboral, a través de su participación en acciones denominadas “Itinerarios de Empleabilidad”.

Contratación de perceptores de renta básica en actuaciones de interés público. Esta medida consiste en subvencionar a las entidades locales y de iniciativa social para la contratación de personas desempleadas y receptoras de Renta Básica para la realización de trabajos que redunden en beneficio de la comunidad e impliquen actuaciones de interés público, logrando su inserción en el mercado laboral.

Ayudas a las familias para la contratación de personas empleadas en el sector servicios de proximidad. Esta medida subvencionará el 20% de los costes laborales de trabajadores del sector de servicios de proximidad, con un doble objetivo: por un lado, facilitar la conciliación de la vida familiar, profesional y personal, de las personas que contraten servicio doméstico y, por otro, crear nuevos puestos de trabajadores domésticos y legalizar el empleo sumergido del sector.

Incremento de la deducción por creación de empleo. El Gobierno de Navarra ha incrementado la deducción por creación de empleo en un 30% para los años 2010 y 2011, con el objetivo de crear puestos de trabajo.

Plan de apoyo a emprendedores para la creación de empresas innovadoras. Programa de 40 becas destinadas a crear nuevas empresas que generen empleo de mayor cualificación y valor añadido. Esta medida permitirá el lanzamiento de proyectos innovadores en sectores estratégicos, el emprendimiento en perfiles de alta cualificación y experiencia laboral, y la generación de empleo cualificado y valor añadido.

Actuación del Plan de Empleo para Colectivos Vulnerables de Cruz Roja de Navarra

Según el Observatorio Permanente de la Inmigración (OPINA) de la Atención al Inmigrante de Navarra, podemos corroborar que el impacto de la crisis ha sido muy importante en casi todos los ámbitos que afectan a la vida de las personas inmigrantes. Entre estas cuestiones podemos destacar el notable empeoramiento de sus condiciones de trabajo y de inserción laboral, los cambios en las estrategias familiares, la pérdida y el cambio de vivienda por dificultades económicas o el empeoramiento de las condiciones subjetivas de salud⁹. Como se ha visto anteriormente, son los varones extracomunitarios los más afectados por el paro. La mayor incidencia del desempleo en actividades masculinizadas está influyendo en una diferente distribución de la crisis, de forma que las mujeres inmigrantes están amortiguando más su impacto. Por ejemplo, el servicio doméstico, donde hay que tener en cuenta la irregularidad en la contratación, no parece sufrir el mismo impacto que están padeciendo otras actividades.

El Plan de Empleo para Colectivos Vulnerables de Cruz Roja se puso en marcha en el año 2002. La valoración de su equipo resalta que el desempleo es clave para poner de manifiesto la situación de precariedad y riesgo de exclusión que amenaza a una importante parte de la población. Sin embargo, insiste en que hay que tener en cuenta a algunos colectivos con tasas de paro todavía más elevadas que la media y, por tanto, con más dificultades para acceder a un empleo. Se trata de las mujeres, las personas jóvenes menores de 25 años y las personas inmigrantes. Esto se deja ver todos los días en el Servicio de Empleo de Cruz Roja en Navarra. La demanda por parte de las personas para acceder a la realización de itinerarios personalizados de inserción sociolaboral se ha duplicado del año 2007 al 2010. A fecha 31 de diciembre de 2007, 712 personas (208 hombres y 504 mujeres) habían acudido al servicio de información de Cruz Roja y estaban interesadas en realizar itinerarios. A fecha 16 de septiembre de 2010 esa demanda se había ampliado a 1179 personas (588 hombres y 591 mujeres). Destaca la equiparación de la demanda por ambos sexos.

La economía navarra ha seguido un comportamiento similar a la del resto del Estado probablemente con un trimestre de retraso, razón por la cual la contracción de la economía navarra ha sido ligeramente más intensa en el segundo trimestre de 2009. La magnitud de la pérdida de actividad en los tres grandes sectores productivos (industria, construcción y servicios), si bien es intensa, ha sido en todos ellos ligeramente menor que al considerar España en su conjunto.

No obstante, el equipo del Plan de Empleo se manifiesta optimista respecto al crecimiento futuro de esta Comunidad Autónoma, ya que Navarra tiene una serie de factores diferenciales respecto al resto del Estado a valorar, tales como: las condiciones socioeconómicas de la región, la magnitud del ajuste inmobiliario (que ha sido más limitado y menos intenso), el mayor tamaño relativo del sector industria, el importante sector de la exportación, entre otros.

Estas razones hacen pensar que la economía navarra, al igual que entró en recesión más tarde que la española en su conjunto, podría mostrar un perfil de reactivación económica más rápido que el Estado en su conjunto.

Datos del Plan de Empleo en Navarra

El Plan de Empleo atendió a 1810 personas en 2010, de las cuales 824 eran hombres y 986 eran mujeres. Entre las nacionalidades representadas, destacan Ecuador (25%), Bolivia (15%), Perú (13%), España (10%) y Marruecos (5%).

Por rangos de edad, la mayor intervención se realizó con quienes se encuentran en la franja de 25-54 años (81%), seguidos por los menores de 25 años (14%).

Con respecto al nivel de estudios, la mayoría de las personas participantes tenía estudios secundarios obligatorios (516) o secundarios (839) y en total ascendían al 75%. En los extremos, 164 personas sin estudios y otros 172 universitarios. La situación laboral mayoritaria era la de estar desempleados, en proporciones similares de hombres y mujeres (83%). La mayoría de estas personas eran desempleados recientes, con menos de un año en el paro (un total de 1.022, el 68%) y un segundo grupo más pequeño tenía entre 1 y 2 años desempleados (27%). Entre los grupos más importantes destaca, claramente, el de las personas inmigrantes (84%); le siguen "otros colectivos", personas que vuelven al mercado laboral, mujeres en dificultad social, mayores de 45 años y jóvenes en riesgo de exclusión.

Se realizaron un total de 103 cursos de formación, en los que participaron 121 hombres y 206 mujeres, es decir un total de 327. Las orientaciones formativas más importantes se dividieron en formación prelaboral y capacitación profesional. Como se ha dicho, las mujeres casi duplicaban a la cantidad de hombres (1,7 más) y se dedicaron especialmente a la capacitación profesional (72%), mientras que los hombres se dividieron de forma más pareja entre ambas orientaciones.



Entrevistas en profundidad a dos personas en situación de desempleo en Navarra

Chus: “Demasiado mayor para trabajar y demasiado joven para jubilarse”

Quedarse sin trabajo es traumático para cualquier persona, pero sí además se tienen más de 50 años y cargas familiares, la situación se complica; cuando se alarga en el tiempo puede ocasionar trastornos tanto a nivel personal, como familiar..

- Edad: 53 años.
- País de Origen: España.
- Tiempo desempleada: 17 años.
- Comunidad Autónoma: Navarra (Pamplona).
- Programa de Cruz Roja: Plan de Empleo.
- Situación Actual: desempleada, y cuidadora (madre, suegra, marido).

Chus es una mujer con mediana edad, desempleada de larga duración, y con un contexto familiar bastante delicado por la salud de sus miembros, y por los escasos ingresos. Es la columna vertebral de la familia, un referente primordial de cariño, cuidado y apoyo. Junto con el paro y los bajos ingresos, debe sobrellevar la precaria salud de su pareja, y el cuidado de dos personas mayores (madre, y suegra) con limitaciones y minusvalías, todo lo cual repercute en su estado de ánimo. Ha pasado por momentos duros, con depresión, e incluso ideas suicidas. Chus nunca se ha dado de alta como autónoma, pero ha trabajado y colaborado en las empresas de su marido. Con 16 años tuvo su primer empleo. Conoce la administración de empresas, aunque no trabaja en ello desde 1993; actualmente se está reciclando, haciendo distintos cursos, y buscando activamente empleo desde 2008. Pero no consigue su objetivo de acceder a un puesto de trabajo. Chus es una persona que cuenta con recursos internos muy positivos; muestra plena disponibilidad para las nuevas circunstancias del mercado laboral; estaría dispuesta a aceptar cualquier trabajo (dependienta, peluquería, etc.) siempre y cuando lo supiera hacer y se sintiera segura en su puesto. También es consciente de que su edad es una barrera para que la contraten y critica a las empresas que no contratan a gente como ella, a pesar de las bonificaciones con las que podrían contar si contrataran a una persona mayor de 45 años. Chus no solo necesita un empleo para aumentar sus ingresos y los del grupo familiar: necesita trabajar como una medida preventiva eficaz, para restablecer su autoestima, para ampliar el círculo de su cotidianidad actual y para romper su situación de dependencia económica con su familia de origen.

Vida familiar y cuidados

Chus atiende a personas que no son capaces de cuidarse por sí mismas, su madre y su suegra con discapacidad, así como a su marido, que tiene diagnosticado lupus eritematoso y otras complicaciones. En su casa, Chus se ocupa principalmente de las tareas del hogar, como fregar, cocinar, planchar.

“Bueno, en mi casa no hay personas mayores pero luego cuido a mi madre, también a mi suegra, que no sale hace tres años (fuera de la casa) pero que también la atiendo. Yo digo que nadie vive en casa con esas edades en el domicilio, ni en el padrón, pero en el segundo piso atiendo a mi suegra. Mi suegra es una persona mayor y depende de lo que yo le hago porque le falta de movilidad. Ella es autónoma en casa, es capaz de ir al servicio, de hacer alguna pequeña cosa en casa pero yo la ducho, le corto el pelo, le hago la comida, le subo la comida. Otras veces, la bajo a comer. Ahora me aboco más a ella, desde que se cayó porque tiene algo de Parkinson pero anteriormente también. Cuando teníamos negocio, que tuvimos una tienda que tuvimos que cerrar, pues entonces, también compartía los horarios después del trabajo entre horas para atenderla. La verdad que mi marido, me ayuda mucho en casa también. Y cuando yo no he podido estar, atiende él a su madre. Nos compaginamos en la medida que podemos porque somos muy poquitos.

Mi suegra necesita unos cuidados; no puede hacer compras, higienizarse tampoco, o sea esta limitada. Su piso es independiente al mío, pero en el mismo edificio. Mi suegra vive sola, y los horarios que podemos compartir, lo compartimos. Tiene 88 años, de lucidez y eso, ésta bien. No es lo mismo mi madre, que vive un par de manzanas más abajo, que además voy a verla todos los días. A darle las pastillas, porque tiene principio de Alzheimer, convive con una nieta. Mi hermana, porque solo tengo una hermana, compartimos también la tarea. Pero a mí también me espera estar de ahí para allá... (Baja la voz al final de la frase) Porque hago lo que puedo, los cursos y por aprender y tener un trabajo; cuido de mi suegra, cuido de mi madre en la medida que puedo, y mi marido. Mi marido no tiene ninguna dependencia, no se cómo explicarme, pero con la salud bastante tocado. Tiene un cansancio crónico, tiene lupus eritematoso discoide... y también tiene eso ¿cómo es eso? Qué se le ponen los huesos como esponja, luego tiene el hígado que no le funciona bien. Y entonces eso también... pensaba que tenían que extraerle sangre por el exceso de hierro. Y ahora parece que es otra cosa. ¡Pero vamos! Mi marido va a cumplir 54 años, y está hecho polvo. El lupus lo tiene hace veintitantos años, y lo está llevando mal, muy mal. No hay solución para eso. Tiene brotes, y ahora en el verano le está saliendo por la pierna, por el muslo. Y el hígado al no funcionarle bien le produce cansancio, y eso no sale en los análisis. Hemos llegado a agotar todas las posibilidades porque también le hicieron unos análisis, ecografías, radiografías, y electrocardiogramas. Le han hecho muchísimas pruebas, y con todos los informes que tiene, y con todas las dolencias que tiene... pues no nos han dado ninguna incapacidad. Ni siquiera por la hernia. Tiene una hernia discal. Los tribunales nos han dicho que no. Qué no haga deporte, pero para descargar un camión, que se ponga una faja ortopédica. ¡Y en esa estamos! Con la hernia discal, tampoco no nos dicen sí es operable, sí no es operable. Ahora resulta, la hernia discal en el año 2000 le salió, y ahora estamos en el 2010, y la radiografía.... Y ahora parece en la radiografía como sí se hubiera diluido pero yo creo que es por eso mismo, que se le ponen como esponjosos los huesos por el lupus que es discoide, que deforma las articulaciones. Principalmente el discoide y en la columna vertebral... ¡Y claro! ¡No nos dan solución a nada de lo que tiene! ¡Nada más que sé tome una pastillita para dormir! Y para que cuando le duela la rodilla, el codo, la pierna... pues que sé tome otra pastillita o que vaya al médico ¿para qué? ¡Qué ya no quiere! ¡Es tan la desilusión que tiene! Qué dice: para que voy a ir al médico sí me mandan con frescas a casa. No tengo solución. Depresión muchas ha tenido. Nos ha pasado muchas cosas; cuando no tienes salud, no tienes trabajo, y meterse a la cama igual que hace tres días, y no me deja a mí nada más, cómo un palo al agua. Y claro... eso a mi también me afecta mucho. Y claro... porque todo es un círculo.

Mi madre hace dos años que esta viuda. Y hace dos años que murió mi padre, porque antes mi padre se encargaba de mi madre cien por cien. Mi madre aún no estaba, bueno hoy por hoy, hay días que tiene lucidez, y días que no, entonces mi padre venía a verme con los ojos rojos de lagrimas. No me decía tampoco todo lo que tenía. Y yo le decía; será la edad, será que riñe contigo por cosas... que no

pasa nada. Pero él (padre) me decía que el día tiene veinte cuatro horas. Pues mi padre tuvo un cáncer fulminante, no estuvo más que cinco días ingresado. Y a Dios gracias, fue una bendición porque murió muy bien, y vivió muy bien.

Empleo

Su último contrato fue indefinido ordinario y finalizó en 1993.

Era un trabajo indefinido en una empresa, en el año 93. Me fui de allí. En ese, en concreto, estaba yo en temas administrativos, y pues lo hacíamos en el departamento de facturación. Nos traían los albaranes, hacíamos las facturas porque era una empresa de industrias cárnicas que ya cerró. Esto de las crisis, está cambiando tanto el mundo en el terreno de empresas, y todo esto... La empresa estaba aquí en Pamplona.

En esta empresa sí, fue la última por cuenta ajena, pero luego mi marido tenía negocio y me ha enseñado pues... muchas cosas. Yo colaboraba con él, en los temas de administración también. De pedidos, de ir a los bancos, de...

En la empresa cárnica yo era auxiliar administrativo, estaba en facturación y luego me integraron en personal. Que también era introducción de datos en el ordenador. Y luego las nóminas, y yo en el ordenador pues metía los datos. Trabajaba 8 horas diarias, jornada de mañana. Me sentía satisfecha con el trabajo. Pero después de una regulación los cogió por torera, pues también les fue mal. Y ya quedé de acuerdo con la empresa, porque las cosas no iban bien, empezaron a quitar gente, recorte de personal. Y la empresa ya se cerró del todo, ya desapareció. Me parece que sobre aquel tiempo cobraba 120.000 pesetas en el año 93. No era un mal salario, estaba bien... yo ganaba bien. En esa época tenía los niños pequeños, y también se me daba ayudarles con los estudios.

Desempleo

Llevo desempleada desde el año 93, y me fui al desempleo y cobré lo que me quedaba de prestaciones porque antes habíamos estado en regulación. Bueno... entonces en total dos años. Y luego ya hasta que cumplí los 52, que ahora tengo 53... pues nada, o sea.

Mi marido está también en el desempleo, sin ninguna clase de prestación, porque no ha tenido nunca, porque ha sido 28 años autónomo. Entonces al no haber cotizado seis por cuenta ajena... ¡El cielo, la tierra y a casa, porque hemos tenido negocios! Era una tienda de regalos, pero antes tenía una tienda de muebles. ¡Qué... claro! El hacía "de la A a la Z"; los pedidos, supervisaba los stock, cuando no llegaban los muebles entonces los montaba... incluso cargaba, descargaba el camión, pues iba y los montaba. Hubo una época que tuvo empleados, al final ya no. Se dedicaba a muebles para comercios. Entonces cuando ya le salió la hernia discal, pues, aunque había personas que se encargaban del montaje y se encargaba de la supervisión... pero al ver que había tíos de un metro ochenta y cinco que están ahí sentaós... Y por otro lado viene el chofer a decirte: "que no han descargado el camión". Pues o lo hacía él (marido) o colaboraba con los obreros. ¡Y después sé fastidiaba la espalda! y le decía: "¡esto no puede ser!" Encima empezó a notarse que el comercio iba reduciendo, se iba para abajo, para abajo... las grandes superficies, con las cosas de la globalización que aquí en Pamplona se nota muchísimo, porque hay locales cerrados, cerrados igual en el centro que en los barrios. Entonces ¡claro! Entre eso, y la salud... pues yo le decía; vamos a cambiar de negocio y quitamos el de muebles y se decidió a poner regalos. Y eso, ahí no hace falta un esfuerzo físico para atender al público y el teléfono, los pedidos y supervisar todo... pues eso, no hace falta un esfuerzo físico. ¡Pues claro! Optamos por eso, invertimos otra vez, nos metimos en dos préstamos que la familia los ha tenido que pagar. Porque ¡claro... como no fue bien la cosa! Pues con mucho dolor en el corazón nos fuimos a casa. Cerramos el negocio en el 2008, en octubre de 2008. Y claro, nos fuimos a casa, sin ningún tipo de ayuda econó-

mica, porque ni yo cobraba desempleo y él como autónomo tampoco tenía nada. Por ser toda la vida autónoma, como premio: nada. ¡Eh! Entonces el irnos a casa, encima debiendo dinero a los bancos, pues a la familia. La familia ha pagado los dineros, los intereses, pues todo.

Actividad: pesan las responsabilidades familiares

Ha tenido una oferta de empleo a tiempo parcial, pero no ha acudido a ninguna entrevista de trabajo en el último mes.

Bueno María Jesús (de Cruz Roja), me ha llamado ésta mañana pero era una cosa esporádica de viernes a domingo... que eso, que sí esa oferta de empleo no sé si considerarla o no. Pero como no puedo porque tengo que atender a mis mayores (suegra, madre) Yo de 7 a 14hs ya sabe que estoy disponible (se refiere a la técnico de Cruz Roja) porque ahora voy a terminar este curso (peluquería) y me he apuntado a otro... Entonces sí me llaman ese otro es por la tarde (curso) Entonces ya veremos, sí hay suerte; de trabajo, sí hay suerte de curso, y eso... pues ir compaginando la vida.

Los fines de semana pues no, porque ya estoy bastante extenuada de la semana. Además, mi casa como falto bastante, las horas que estoy; me voy a hacer los recaós, luego vuelvo otra vez, la cena... y es qué. No me da más de sí... de verdad. Los fines de semana serían para descansar, durante la semana podría compaginar un trabajo más las cosas que tengo que hacer. María Jesús me había hablado de una sustitución por dos días (sábado, domingo) y no me acuerdo bien cuál era la oferta, y lo que había que hacer.

Prestación de desempleo. Percibe el PRODI

Pues yo, cuando yo cumplí los 52, ahora cumplí los 53... pues el anterior, me concedieron el subsidio de los 420 euros que es lo único que entra en casa. Vivimos en un piso de alquiler, porque claro, cuando tienes negocio todo lo que sacas, ves que te va bien, a invertir en el negocio también, porque hay que renovar la exposición. Yo nunca he tenido casa propia. He vivido de alquiler siempre, pero no implicaba grandes problemas pagarlo. Pero ahora, de los 426 euros que cobró actualmente yo, y pago 418 de vivienda de alquiler, el resto nos sigue manteniendo la familia. Para que podamos comer... ¡claro!

Esta pensión se me da por ser mayor de 52 años de edad, y ¡claro! Tengo casi 23 años cotizados en la Seguridad Social. Es que los últimos quince años, hasta ésta reforma pues sí habías cotizado dos dentro de los quince años corresponde esta subvención... Ahora, siempre he estado sellando como demandante de empleo también... ¡eh! Siempre he ido a sellar en todos estos años como demandante en la oficina de empleo. Si bien yo colaboraba a mi marido con el negocio, yo tampoco me he descuidado, he seguido yendo a la oficina de empleo a sellar siempre. Y sí a mi me llamaban a trabajar... ¡Hombre! Por supuesto que sí, sí me hubiera salido, hubiera ido. De forma intensiva mi búsqueda de empleo fue desde que quitamos el comercio, y desde que mi marido no ingresaba nada, y yo tampoco, y... ¡claro! Desde el 2008.

Estrategias de supervivencia

Yo tengo bachiller elemental, que ahora es la ESO. Y luego todo lo que es la formación que he ido adquiriendo porque desde los 16 he estado trabajando.

¿Cómo me arreglo con lo que cobro? Pues me las arreglo muy mal. Pues mi hermana me suele dar dinero, mi madre también, mi suegra también. Es que es la familia, es que es la familia quién nos arro-pa... si no. ¡Claro... los ahorros ya...! A cero, cerísimo, porque claro con los delitos que teníamos pues... todo para los bancos.

Yo primero fui a Bienestar Social, ahí me han orientado a venir aquí (Cruz Roja) y he estado en otro lugar que se llama Gaztelan. He estado también en programas que tiene la UGT en cursos. En FOREM también, que también imparten cursos para desempleados. Hace poco, hice uno; de nóminas, contratos para la seguridad social. He hecho otros de informática. Y ahora estoy haciendo el de peluquería... y claro, he hecho el de color, tinte... Y ahora nos van a enseñar corte. Y estoy a gusto, estoy encantada porque hay un ambiente fenomenal, me gusta mucho. Entonces si no me sale de administrativo, si no me sale de comercio, que igual me gustaría también. Cualquier cosa; administrativo, comercio o sí me preparo tan bien para peluquería, o sea cualquier cosa. Cuanto más sepa... pues yo que sé, hay más posibilidades.

Principales preocupaciones en relación con el problema laboral

En mi caso, la edad. Mi edad. Mira en el último mes no he tenido ninguna entrevista, pero hace cuatro meses sí que he tenido una. Y me dijeron que iba a hacer una entrevista, y no me entrevistaron. Me dijeron cuáles eran las tareas a desempeñar. Yo deje mi C.V, Lo presentó una antigua jefa mía, qué vamos, tenía confianza en mi. Sí, me tenía confianza porque le pidieron una persona de confianza. Luego cuando estuve ahí... en la entrevista, pues eso. El caso es que cuando yo fui, creía que iba a haber poquitas gentes, pero bueno... en total, había doce o quince personas. Y mi amiga me dijo: -“¿ya te han llamado? porque me parece que no te van a llamar para decirte que vayas a trabajar”. Y le digo: -“Ya me han llamado para decirme que no. Pero vengo a agradecer el interés porque estoy agradecida del interés que te has tomado por mí”. Y me dice: -“pues estoy muy enfadada; ya sé por qué no quieren que vayas a trabajar. Cuando les entregue tu C.V. ¡A dónde va esta mujer con estas edades!”. Pues no me ha tocado con la toquilla. No soy abuela pero puedo hacerlo. Pero bueno, no me rindo. (Lo dice con humor y sarcasmo a la vez) Pero claramente, por la edad. Y era un puesto de administrativo, además con responsabilidades de entidades sociales; como tráfico, bancos. Es un servicio médico que hacen los reconocimientos para las renovaciones de los permisos de conducir.

Yo empecé a trabajar cuando salí del instituto a los 16 años. Entonces antes aprendías así los oficios, trabajando. Y a mi pues en la auto-escuela me tocaba ir a trafico con los expedientes, documentaciones y tramitar todo.

Problemas del último año: económico-financiero y de enfermedad

Yo de salud bien, ahora... la salud de mi marido me está matando. En cuanto a documentación, y papeles, y todo eso, como siempre algo queda pero me las arreglo bien. He estado también, cuando he estado en Bienestar Social, porque claro; al quedarnos sin empleo, sin cotizar autónomos y al final nos quedábamos sin médico, sin nada de nada. Entonces no teníamos cobertura de nada. Cuando me autorizaron los de los 52 años, aparte de darme esa prestación económica, pues volví con mi cartilla, me quite de dónde estaba mi marido. Volví con mi número de cotización en la seguridad social, y luego gracias, a lo de los 52 años con esa prestación, luego yo ya tengo cartilla, lo cual mi marido es beneficiario de mi cartilla. Ahora, gracias a eso tenemos médico. Entonces todos los trámites burocráticos, con entidades; como es la Seguridad Social, la tesorería, que también debíamos dinero, mi madre me los dio. Pagamos lo de autónomo, y pues ya se gestiona con el padrón del ayuntamiento.

La prestación hace un año y medio que la estoy cobrando. Mi marido antes, al ser autónomo tiene médico de familia, especialistas, y más... como cualquiera. Ya al darse de baja en la Seguridad Social, pues entonces hay un periodo de tres meses que puedes seguir teniendo prestación médica, pero luego ya, hay que hacer una declaración de que no puedes seguir cotizando. Entonces ya no, pero hay alguna cosa, con seguridad social que pagando un tanto al año, como a los inmigrantes no sé si les dan 190 euros, pero no sé cuánto es la cantidad. Y entonces, para ese año sí tenías cobertura médica pero...

¡Claro! Sí no tienes dinero, no puedes pagar ni el alquiler, no puedes comer, y vas a pagar esos euros a la seguridad social para tener médico... o sea nos quedábamos desamparados. ¡En todo, en todo!

Relación de estos problemas con su situación laboral

Estoy haciendo ahora un curso de peluquería financiado por el centro europeo, para estos casos de empleo. Y es escuela de peluquería y moda. La solicitud la eché en la oficina, en el instituto que lo tiene en la calle x (Pamplona) Allí haces las solicitudes, es la primera instancia y luego te avisan si te han admitido en el curso. Luego aquí en Cruz Roja, nos atendió María Jesús, nos dio una acogida, nos dio una entrevista, y estoy en ese programa. Luego me llamó para tu entrevista, y yo encantada.

¡Hombre! Otro problema que puede ser, es que hay gente joven que está más preparada que yo; con carreras y con tal... Lo que más me perjudica es la edad pero contrariamente ahora que he hecho el curso de nóminas y contratos, resulta que tienen unas bonificaciones en los contratos de mayores de 45 años, qué las cuotas por parte de las empresas... tienen unos beneficios bastantes cuantitativos, y ni por esas. ¡Ni por esas, ni por esas!

Sobre el empleo y sobre cómo van a ser las cosas en el futuro

Chus está de acuerdo con que "La formación/capacitación mejora las oportunidades que uno tiene de encontrar trabajo" y con que "En nuestro país muchas personas jubilan demasiado temprano, demasiado jóvenes. Cree que la forma más segura de conseguir un empleo sería "Solicitar el mismo tipo de empleo, como el último que tuvo, pero en una ubicación diferente". También apostaría por "Demandar un tipo de trabajo completamente diferente que el anterior que tuvo pero en el mismo lugar" y "Demandar un tipo completamente diferente de trabajo que el último que tuvo y en otra ubicación"

Yo ya creo que es del pasado, jubilarse en una misma empresa dónde has comenzado a trabajar, yo ya creo que es cosa del pasado.

Además cuánto más sé esta en un sitio se desarrollan más capacidades de entender lo que haces. Pero según como se enfoque, porque sí puedes cambiar de trabajo por mejorar.

Los contratos de trabajo yo sí creo que tienen flexibilidad. Yo creo que sí, hay un abanico terrible aquí; de minusvalía, de mayores de edad, de gente con riesgo de discriminación, no sé. Por embarazo, post-embarazo, no sé. Medias jornadas, yo creo que hay un abanico muy grande... ¡eh! de contrataciones. Yo creo que los hay, y muy buenos.

Considero que sí. Hay gente que son excesivamente joven... algunos, y otros no. Los 65 años los veo bien, pero también, hay que sopesar; hay distintos tipos de trabajos que desarrollan igual enfermedades laborales, y los que no desarrollan enfermedades laborales. Pues no sé, habría que puntualizar ahí. No estoy de acuerdo con jubilar a personas sumamente validas con 52 años, y hacerles una jubilación. Me parece monstruoso, se está desperdiciando conocimiento de personas que son totalmente útiles. ¿Por qué se desprecia todos esos conocimientos que tiene la gente en los trabajos siendo perfectamente útiles? ¡hombre! Sí hay una enfermedad, si hay otro tipo de circunstancias que una persona no puede desarrollar este tipo de trabajo. Igual, hay otros tipos de empresas que podrían reubicar las plantillas. Si este trabajador no está para este trabajo, puede desempeñar otro, para su físico o para su mente. No solo hay lesiones físicas, también las hay mentales. Siempre hay que arrancar sobre un baremo... 65 años, pero sí hay personas validas hasta los 65 me parece estupendo, que trabaje hasta los 65. Pero sí hay personas con dificultades... ¡estudiar esas dificultades! Qué hay personas que les gusta trabajar hasta los 80 me parece muy bien. Sí son capaces, y son validas, y encima es su ilusión, hay que respetar también.

¿De iniciar mi propio negocio? ¡no! Ya no... es que me niego porque nos hemos dejado el alma, la vida, el dinero, y la salud. ¡Ya no puedo más!

¡Hombre! Pues, pues... cualquier tipo ahí. Pues a mi en lo que tengo conocimiento, y en lo que creo que puedo cumplir con el programa que me piden a mi en el trabajo; ¡encantada! Ya digo; igual me da en administración, en comercio; atención al público, como si termino con conocimientos de peluquera, igual me encantaría. Alguna cosas de las tres, igual... por qué no. Lo que no sé hacer, igual no sé puede hacer ni el ridículo, ni sentirte mal por lo que no sabes hacer. Igual prefiero decir; no sé hacer esto. Es que es un absurdo decir que lo se hacer, si mañana me van a ver que no sé.

En cuanto a desplazamiento de trabajo, si fuera por mí... yo sí me iría, si fuera dueña de mi vida, cosa que no lo soy. Las personas ancianas, no las puedo dejar. Mi suegra y mi madre. Una tiene mal la cabeza, y la otra tiene mal el cuerpo. Pero sí el trabajo, es una localidad cerca de Pamplona no habría problemas. En la última empresa que trabajé, estaba a 15km de Pamplona. También tenía hijos pequeños y obligaciones siempre. Yo tengo dos hijos, ya son hombres; de 23 y de 26. Mis hijos viven en distintos barrios de Pamplona pero están cerquita los dos.

Lo importante para conseguir empleo hoy

Para Chus son "Experiencia profesional" y "Conocimiento de informática".

¡Hombre! la experiencia profesional yo la valoro más que la titulación. Los conocimientos de informática son fundamentales hoy en día. Sobre todo a nivel de usuario. Yo ya he hecho dos cursos, yo ya me he eximido en eso. Yo he trabajado muchos años en ordenador pero en introducción de datos. Una cosa es introducción de datos, y otra cosa, es saber informática. Informática es para los informáticos, el desarrollo de los programas es lo que mismamente ya hay que saber. El manejarse, eso sí que es básico.

Efectividad de las medidas

A Chus le parecerían efectivas las medidas de "Formación/capacitación regular de los trabajadores activos", Apoyo a las personas que quieren empezar su propio negocio", "Aumento de servicios y guarderías para el cuidado infantil.", "Aumento de los servicios de atención para personas mayores y otras personas dependientes" y Aflorar el trabajo de la economía sumergida a empleos normales".

Sobre el empleo en el futuro

Estoy poco segura de conseguir un empleo en los próximos seis meses. Cree que, en dos o tres meses, mi situación personal será más o menos la misma...

Hay que apoyar la conciliación de la vida laboral y familiar, y más si se tiene hijos pequeños. ¿Qué haya más diferencias?... qué horror, no nos faltaba más que eso. Y desalentar la jubilación anticipada; justificada sí. Sí no es justificada no. Eso es muy amplio, no sé puede decir un sí o un no.

Pasos que voy a dar para mejorar

La falta de dinero, de trabajo... repercute mucho; desde pensar en el suicidio, no vivir más, a que todo me da lo mismo. Tanto mi marido como yo, los dos. Uno por un lado, y por el otro. Siempre hemos estado muy unidos. Mi marido lo conozco desde que tengo 14 años, llevo 34 años con él. Mi único y actual amor. Es mi vida. He llorado muchas veces pero ya no pienso llorar más.

Los pasos; seguir en los cursos. Mi hermana me ha insistido ¡No te quedes en casa! Me apunté, y como el ave fénix que surgió de las cenizas. Porque ves también; te relacionas con gente, todos tenemos una historia, y ya ahí ves... qué eres capaz de aprender, me cuesta aprender, me cuesta mucho más que antes. Es que ahora puedo aprender las cosas pero se me olvidan con mayor facilidad. La retentiva... ya pero bueno, yo me esfuerzo. He sacado los exámenes con nueve, y en teórica. El hacer los cursos, me ha salvado a mí de la depresión. El estar activa, y mi marido que ya ha salido un poco también. Los cursos y la formación y el estar siempre informada. Porque además donde hay cursos de formación, hay bolsas de empleo; como FOREM, UGT, y aquí también en Cruz Roja. Además aceptaría cualquier empleo que pudiera hacerlo bien, no me importaría ser dependienta en un supermercado como en el Corte Inglés. Sí el trabajo es de administrativo mucho mejor.

No hay medicina que se pueda vender en las farmacias, a lo que nos pasa; te falta la salud, te falta el trabajo, y resulta que llegas a casa y no tienes recursos. Lo que nos pasa no es lo que se vende en las farmacias.

Y gracias a la familia que siempre ha estado ahí.



Abdul: “Si he encontrado trabajo, todo me da igual. Cualquier trabajo. si no se trabaja, se está mal”

Las deudas por la reagrupación familiar, tener una familia numerosa, no tener estudios o tener una baja cualificación son factores que, sumados al paro y a la baja intensidad laboral, potencian la vulnerabilidad de la persona y de su familia.

- Edad: 38 años.
- País de Origen: Guinea Conakry.
- Tiempo Desempleado: 1 año y 3 meses.
- Comunidad Autónoma: Navarra (Tudela)
- Programa de Cruz Roja: Acogida de Inmigrantes.
- Situación Actual: Desempleado con Cargas Familiares.
- Tiempo de Residencia en España: 8 años.

Abdul nació en Guinea Conakry, ha salido de su país en 2003 y llegó directamente a Tudela. en Navarra. Entonces encontró fácilmente empleo. Ahora tiene 38 años y lleva más de un año en paro, pero insiste en que “hay que aguantar” ya que vive con sus cuatro hijos y tiene otra hija y a su madre, dependiendo de sus remesas, en el país de origen. Después de mucho tiempo de trámites y deudas, trajo a su familia en el 2008 y al año siguiente la situación económica comenzó a empeorar. Ahora no sólo no puede enviar remesas, sino que tampoco puede pagar el crédito bancario que contrajo para cubrir los gastos de la reagrupación familiar.

Abdul ha trabajado básicamente en empleos temporales, por obra y servicios, dentro del sector agrícola y de la construcción. Tiempo atrás, el sector de la construcción disponía de mucha demanda, dónde superaba la demanda a la oferta. Asimismo, podía compaginar ambas actividades, campo y construcción, ya que Tudela es una zona eminentemente agrícola, en la que la variedad de cultivos demandaba la ocupación de temporeros para la recogida de frutas, verduras y hortalizas, así como para la agroindustria.

Abdul lleva tiempo en España, y ha aprendido a valorar lo que significa la falta de trabajo cuando no se tiene una red familiar de apoyo; de allí la predisposición a trabajar en cualquier cosa, con total predisposición a la movilidad: aceptaría cualquier empleo, aunque para ello suponga desplazarse, y dejar a su familia en España.

La situación actual de Abdul y de su familia es bastante precaria en la medida que los pocos ingresos con los que se cuenta (su trabajo de limpieza una vez a la semana) y las ayudas sociales que en poco tiempo dejarán de percibir no son suficientes para hacer frentes a los gastos básicos del hogar y particularmente de sus hijos. Un problema adicional es el crédito que no puede pagar al banco, que podría condicionar sus ingresos en el futuro si entra en situación procesal por impago.

A su favor tiene su capacidad de adaptación, de lucha, y su voluntad de aprendizaje. Sin embargo, tiene un escaso bajo nivel de estudios y de cualificación, que serían un lastre para acceder a otros puestos de trabajo fuera de los sectores mencionados.

Vida familiar y cuidados

En su hogar conviven con tres cuatro menores. Abdul y su pareja se ocupan de su cuidado. Su hija pequeña tiene un problema de salud, pero según Abdul el médico no ha sabido darle una explicación satisfactoria ni tampoco un tratamiento que le prevenga el dolor.

Yo vivo en Tudela, no vivo en Pamplona. En Cruz Roja de Tudela me atendió Olga, y hay mucha gente ahí: Cristina, y Laura. Conocí a muchas personas allí, en Cruz Roja. Muy cariñosas.

Tudela esta a 80 Km. de Pamplona una cosa así. Está en el sur de Navarra. Yo vivo en Tudela, con mi grupo familiar. Cuido a mis hijos con mi mujer... sí el hombre no trabaja, los cuidamos los dos. Tengo cuatro hijos aquí. El mayor tiene 15 años y pico, la segunda es una chica, esa tiene 14 años, la tercera chica tiene 9 años, y el último chico tiene 7 años. Yo soy de Guinea Conakry. Yo vine en julio del 2003 a España. Mi otra familia ésta allí, en África: mis padres, hermanos, y los de mi mujer también.

“Bueno, una cosa tiene mi hija pequeña pero puede andar, pero si va a correr, ahí hay dolor. Puede andar pero sin moverse, sin correr. Algo pasa... y no sé, yo voy a controlar esto con el médico, pero el médico ha dicho que hay que esperar hasta que tenga 11 años. Bueno, yo no sé muy bien, no me dicen nada. No me dicen nada porque muchas veces subí para controlar (se refiere a averiguar) pero me han dicho que sale en la radiografía... pero así. Luego si lleva 11 años, se puede controlar. Si anda mucho en las piernas hay dolor. Bueno, lleva un año ¡eh! No ha sido por ningún golpe, de forma natural sí. Si salgo a trabajar, mi mujer cuida de los niños. Cuida de los niños en casa. Si yo no salga a trabajar, yo también estoy ahí. Todo lo que hay que hacer; fregar, cocinar, limpiar. Si no hay trabajo, todo el día en la casa haciendo todo.

Cuando yo trabajaba no le ayudaba a mi mujer, pero como no hay trabajo todo lo hacemos entre los dos.

Empleo

Su último contrato fue por obra y servicios.

“Mi trabajo... He trabajado en la construcción, en la fábrica de tomate, en el campo. Mi primer trabajo fue en la construcción, y luego en las temporadas de las cosechas. Tomate, casi dos meses nada más al año. Pero he trabajado mucho tiempo en el campo, y en la construcción. Los tres meses que he trabajado en el 2009 ha sido en la construcción, para las carreteras. Y el mes que he trabajado en el 2010 ha sido para montar placas solares. Ahí tenía un contrato temporal, fin de obra.

Yo hacia el hormigón. Para la base de la placa solar. Para hacer como un muro, es trabajo de albañilería. Se trabajaba en las carreteras de Navarra. También trabajé en las carreteras para montar quitamiedos, he trabajado un año y pico ahí también. Las vallas quitamiedos.

Bueno, se trabaja y no se tiene horario. Se trabajaba por la mañana o por las tardes. El contrato de las placas solares era de una empresa privada. Yo trabajaba ocho horas, diez horas. Trabajaba en convenio pero no solían pagar las horas extras. En la nómina, no sé si estaban o no las horas extras. No tengo ni idea.

Me sentía muy satisfecho.

En las placas solares ganaba 1.130 euros. Pero en la construcción ganaba 1.110, 1.120 euros al mes. Los jefes dijeron que había poco trabajo. Pagas extras no he tenido, trabajé ahí poco tiempo.

Desempleo

En el 2010, he trabajado un mes. Y en el 2009 he trabajado tres meses.

A mí me gusta cualquier trabajo, todo trabajo. Yo prefiero todo trabajo porque ahora, no hay nada. Lo que es malo, porque uno necesita trabajar. En la construcción me gusta más, porque se gana más que en el campo. ¡Eso es verdad! Si es invierno, el campo te da poco trabajo. Sí es invierno, trabajas, y cobras sin problema en la construcción. En el campo ganas menos, depende de las horas. Si tienes muchas horas no tienes mucha cantidad, puedes ganar 600, puedes ganar 500. Y si son muchas horas puede llegar a 900 pero... también puedes llegar, pero poco, pero poco. Bueno muchas horas, puedes trabajar más de diez horas, sábado trabajas, y si trabajas también los domingos puedes llegar a 1000 o 1100. Eso ganaba en el 2006, trabajando sábados y domingo. Todos los días del mes, unas diez horas. Sin parar, solo sí llueve. Pero ganas así sí trabajas muchas horas, pocas horas no. Si trabajas nueve horas, diez horas todos los días puedes ganar 1000. El trabajo en el campo es muy duro, si llueve no puedes trabajar y no ganas. Y si hace un buen día... ¡Uf! Tanto sol, tantas horas.

Actividad: rentas mínimas y un día de trabajo a la semana

No ha tenido ninguna oferta de empleo en el último mes, ni ha hecho ninguna entrevista.

Todo el día buscando, pero no hay trabajo. Pregunto en las oficinas, en todos los sitios de trabajo y nadie... no hay nada, nada. He entregado C.V, he repartido por todos lados. Y la semana pasada, subí mi C.V. a un polígono de Tudela, pero me han dicho que de momento no. Entrego CV. En todos lados, en la oficina de empleo, construcción, fabricas, campos... en todo lados. En el supermercado no he presentado, no sé si ahí me pueden coger.

Ya no recibe prestación por desempleo, sólo el PRODI.

Yo estoy cobrando una ayuda. Bueno, mi ayuda no es de 426 euros porque como trabajo los fines de semana descuentan un poco, cobro 329 euros. En el trabajo que tengo los fines de semana gano 220 euros. En una empresa, en un trabajo normal no se trabaja los sábados pero yo he firmado un contrato en un sitio que se trabaja los sábados. Solo un día, el sábado. Trabajo en la limpieza; es una fábrica. Se trabaja en la fábrica en jornada normal, pero en jornada normal no tengo trabajo, por eso yo trabajo los fines de semana ahí. Trabajo ahí desde el 2007, si no se trabaja los sábados vas a recuperar los domingos, pero solo un día a la semana. Es un trabajo de limpieza de ocho horas y gano 220 euros. Por eso la ayuda es menos: son 329 euros.

Estrategias de supervivencia

Pero como ahora también están pagando una ayuda a mi mujer. Mi mujer cobra una renta básica de 500 y pico. 520. Pero ahora no sé, porque se ha terminado, el mes anterior y este. Ahora la tiene que volver a pedir. Le han dado unos seis meses, y ahora hay que pedirla otra vez. Esos meses sin la renta han sido muy complicados. Ahora la ha solicitado de nuevo pero todavía no le han dado.

La prestación de 329 euros los cobro, creo que hace unos seis meses, siete meses. Siete meses que la estoy cobrando.

¿Cómo nos arreglamos? Bueno, hay que aguantar. Todo hay que aguantar. El alquiler de la vivienda, ahora un poco menos. Ahora pagando unos 400. ¿Comida, seis personas? 300 no llega.

He pedido ayuda a Caritas para la comida. Comida sí. Dinero no pedí, pero me han dado comida ahí. He pedido ayuda a Cruz Roja y a Caritas nada más.

Principales preocupaciones, problemas económicos, de endeudamiento y de salud

Mi preocupación es tener trabajo. Y sí hay trabajo mucho mejor.

Bueno, no tengo problemas de papeles. Tengo problemas en la espalda, casi, me molesta mucho. (Señala con la mano las lumbares) Me han hecho muchas radiografías, y no han hecho nada. No sé... Bueno, muchas veces he venido al médico de aquí de Pamplona pero no me ha dicho nada. Pero sí estoy en la cama, más dolor. ¡Más dolor! Ahora he tenido tres días con mucho dolor. Puedo trabajar pero cuando hay más dolor tengo que parar, ir a la cama. Bueno, si no es mucho, mucho dolor yo trabajo sin problemas.

Problemas económicos muchos. ¡Muchos problemas! Tengo deudas, y con lo que trabajo y tengo no me llega. Deudas, porque cuando mi mujer ha venido. Antes de que venga mi mujer no había pero ahora sí. Yo la mandaba a Costa de Marfil, y ahí se gastaba demasiado dinero. Sí ahí, pagar hotel, comida, tal... tal... tal... y meses allá muchos gastos. He tenido que pedir préstamos a los bancos. Vengo sufriendo porque dos meses no he podido pagar, pero he ido pagando todos los meses. Este mes no puedo pagar. La deuda llega a 8000 euros. Yo muchas veces, he ido a los bancos; sí puedo pagar menos pero ahí no quieren. Sí puedo pagar en plazos, y menos dinero pero ahí no han querido. La cuota de la deuda es 260 euros al mes.



Relación de estos problemas con su situación laboral

Mi mujer no ha trabajado nunca porque ella vino al salir la crisis en el 2008. Primero yo he venido solo, he venido con visado. Luego he preparado para traer mi familia aquí. En el 2008 ha venido mi mujer con los cuatro niños. Allí he dejado a una hija, a una chica. Es la tercera (se refiere al orden de nacimiento de sus hijos) La tercera en Africa, en total cinco. La tercera, chica. Primero, segundo, cuarto, y quinto están aquí. Esa tiene 11 años, y como ahora es la crisis es imposible traerla.

Yo cuando vine de África directamente vine a Navarra, a Tudela. Directamente, y no he cambiado. Cuando yo trabajaba y ganaba bien traje a mi mujer, pero yo también antes les mandaba, 200, 300 euros o más. Yo mandaba el dinero a mi mujer con mi madre porque mi mujer vivía con mi madre, y ayudaba a mi madre también. Yo soy del norte de Guinea Conakry.

Sobre el empleo y sobre cómo van a ser las cosas en el futuro

Abdul está de acuerdo en que “la formación/capacitación mejora las oportunidades que uno tiene de encontrar trabajo, que los puestos de trabajo de por vida con el mismo empleador son una cosa del pasado, ya no existen, que ser capaz de cambiar fácilmente de un empleo a otro es un activo útil para ayudar a la gente a encontrar un trabajo hoy en día y que los contratos de trabajo deberían ser más flexibles para fomentar la creación de empleo”.

Cree que sería la forma más segura de conseguir un empleo sería “Solicitar el mismo tipo de empleo, como el último que tuvo, en el mismo lugar, pero a otro empresario”, “Solicitar el mismo tipo de empleo, como el último que tuvo, pero en una ubicación diferente”, “Demandar un tipo de trabajo completamente diferente que el anterior que tuvo pero en el mismo lugar”, “Demandar un tipo completamente diferente de trabajo que el último que tuvo y en otra ubicación” y “Aceptar cualquier trabajo”. Abdul, por el momento, no estaría dispuesto a montar su propio negocio o no cree que esa pueda ser una opción para él.

¿Por qué opina de esta manera?

Todo me importa del trabajo, me vengo a Pamplona, a otro país, no importa. ¡Claro! Si siempre he mandado dinero a mi familia. Sí el trabajo sale en Portugal, Francia, mi familia que éste aquí y yo les mando dinero. Por ejemplo; una empresa te puede contratar para otro país, y la empresa me manda a trabajar ahí, me voy, y la familia se queda aquí.

Lo importante es tener trabajo, cualquiera, sin importar dónde esta, y aunque no lo haya hecho antes. Se puede aprender.

Lo importante para conseguir empleo hoy

Para Abdul son “Experiencia profesional”, “Disposición para trabajar en el extranjero” y “Disposición para trabajar fuera de mi Comunidad autónoma”.

Si he encontrado trabajo, todo me da igual. Cualquier trabajo. Si no sé trabaja se está mal.

Efectividad de las medidas

Las medidas que le parecen efectivas para que las personas encuentren más empleos y permanezcan trabajando toda su vida son la formación/capacitación regular de los trabajadores activos, el aumento de servicios y guarderías para el cuidado infantil, el aumento de los servicios de atención para personas mayores y otras personas dependientes; aflojar el trabajo de la economía sumergida a empleos normales y el fomento de la movilidad geográfica de las personas trabajadoras.

Sobre el empleo en el futuro

Abdul está poco seguro de conseguir trabajo en los próximos 6 meses. Piensa que su situación personal empeorará en los próximos 2/3 meses.

Todos los días estoy buscando. ¡Todos los días, todos!

Pasos que voy a dar para mejorar

Bueno, ¡Ojalá sí! Y Dios pueda ayudarnos. Si no encuentro trabajo... ¡Uf! Las cosas pueden empeorar. Las ayudas no te valen para pagar todo. No se llega para todas las cosas. Los niños necesitan zapatos, ropa y muchas cosas.

¿Qué tipo de ayuda necesitaría recibir para ayudarme a dar esos pasos? Estar en las reuniones de Cruz Roja, ellos me informan para cualquier trabajo. Seguir aguantando, y esperar. Seguir buscando trabajo. La Cruz Roja de Navarra está ayudando con la renta básica a mi mujer.

¿Qué me da más esperanza ahora mismo?

Soy musulmán, y hay que pedir y orar a Dios por ayuda. Las cosas tienen que cambiar, ¡Claro... hombre! Si estamos mal hay que cambiar para que salgan bien. Ni yo, ni mi familia queremos regresar a Guinea. ¡Seguir aquí, sí, sí, sí!



Estudio de la vulnerabilidad social de Navarra

Perfil Global de la persona participante de programas de Cruz Roja de Navarra

En este estudio comenzaremos por describir a las personas participantes de la Intervención Social de Cruz Roja en la Comunidad de Navarra. Si se observa la **Tabla 1**. Porcentaje de participantes CRE según programas (basada en los datos de las diferentes memorias nacionales y territoriales de CRE), se aprecia que los tres programas más numerosos (personas inmigrantes, personas mayores y lucha contra la pobreza y la exclusión social) engloban prácticamente a la totalidad de los participantes, con un 99%. El más numeroso en cuanto al número de participantes es el de Inmigrantes, con un 69,7%.

Programa	Navarra
Personas Inmigrantes	69,7
Personas Mayores	18
Lucha contra la pobreza y la exclusión social	11,4
Personas con discapacidad	0,4
Personas reclusas	0,4
Mujeres en dificultad social	0,1
Personas afectadas de SIDA	0
Atención a personas con drogodependencias	0
Total	100

Tabla 1. Porcentaje de participantes CRE según programas.

Para realizar el análisis del perfil global se ha procedido a extraer una muestra de 1567 participantes estratificada según los porcentajes correspondientes a cada uno de los programas.

Respecto a su composición por sexo la **Tabla 2** muestra que existe una ligera mayoría de hombres (51,6%), mientras que las mujeres son el 48,4%.

Al ser el programa de inmigrantes el de mayor peso, la media de edad es bastante joven, como muestra la **Figura 1**.

Tramos de edad	Hombres Navarra	Mujeres Navarra
16-24	11,2	10,8
25-49	72,4	57,4
50-64	8,6	17,4
65-79	6,8	11,9
>80	0,9	2,5
Media de edad	38,2	42,6

Tabla 2. Composición por edades y sexo. N=1525

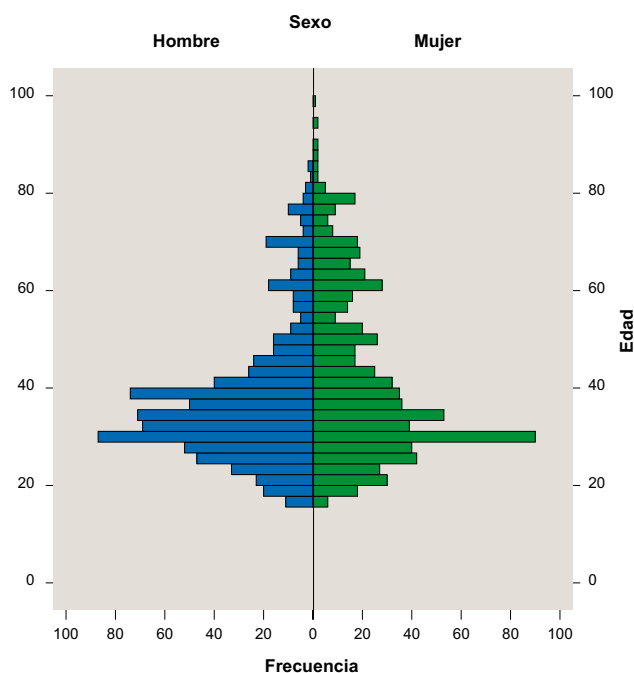


Figura 1. Pirámide de edades por sexo

Respecto al origen geográfico de los participantes de CRE en la Comunidad de Navarra, la **Tabla 3** presenta los porcentajes para Navarra. Se aprecia el mayor peso en Navarra de los procedentes de América Latina, más las mujeres que los hombres, y de los hombres procedentes del Magreb.

	Total	Hombres	Mujeres
España	9,5	5,7	13,8
América Latina	47,5	37,3	59
Magreb	22,9	31,8	12,8
África Subsahariana	12,7	18	6,7
Europa del Este	6	6	6,1
Resto de Europa	0,8	0,7	0,9
Resto del Mundo	0,6	0,5	0,6

Tabla 3. Origen geográfico (grandes áreas) por sexo. Navarra –N=1392

Si se analiza la distribución de los participantes de CRE en la Comunidad de Navarra según su nivel de estudios, que muestra la **Tabla 4**, se aprecia que lo más frecuente es tener estudios primarios o secundarios, la proporción de personas sin estudios es baja, tanto en hombres como en mujeres, siendo la proporción de personas con estudios primarios y secundarios las más altas.

	Todos	Hombres	Mujeres
Sin estudios	6,2	6,2	6,2
Primarios	44,3	43,1	45,3
Secundarios	41,2	43,8	39,1
Universitarios	8,3	7	9

Tabla 4. Nivel de estudios por sexo. Navarra N=612

Si se atiende a la situación ocupacional de los participantes que acuden a CRE de Navarra los datos que ofrece la **Tabla 5** muestran que aunque la situación de desempleo es la más frecuente, dado que más de tres de cada cuatro personas se encuentran en esta situación.

	Todos	Hombres	Mujeres
Desempleo	80,1	79,7	80,4
Trabajador en activo	13,6	14,9	12,3
Ama de casa	2,9	1,5	4,2
Jubilado	1,7	1,8	1,7
Estudiante	1,2	1,5	0,8
Pensionista	0,6	0,6	0,6

Tabla 5. Situación laboral por sexo. Navarra N=692

Si se analiza la distribución del estado civil que recoge la **Tabla 6**, se observa que lo más frecuente es estar casado (también vivir en pareja).

	Todos	Hombres	Mujeres
Casado	46,1	46,3	45,9
Soltero	39,1	45,2	31,7
Pareja	7,2	5,1	9,8
Divorciado/separado	5,9	2,8	9,7
Viudo	1,7	0,6	3

Tabla 6. Estado civil POR SEXO. Navarra N=1188

Respecto a la distribución del número de hijos, la **Tabla 7** muestra que la mayor parte de las personas sin hijos son hombres, 1,64 frente a 2,14 de las mujeres. El 27,8% de las personas participantes tiene familias numerosas, con más de 3 hijos.

	Todos	Hombres	Mujeres
0	18	25,8	10,4
1	26,8	25,3	28,3
2	27,3	25,8	28,8
3	14,4	12	16,7
4	7,1	5,4	8,8
5	3	3,1	3
6 o más	3,3	2,6	4
Media	1,9	1,7	2,1

Tabla 7. Número de hijos por sexo. Navarra N= 787

Para finalizar esta sección, la **Tabla 8** presenta un cuadro resumen que muestra el perfil del participante medio de CRE para el conjunto de España junto con las diferencias o rasgos específicos del participante de la Comunidad de Navarra

RASGO	PARTICIPANTE NAVARRA
Sexo	Leve mayoría de hombres (51,6%).
Edad	Sea hombre o mujer lo más probable que tenga entre 25 y 49 años.
Origen geográfico	Fundamentalmente extranjero, procedente del América Latina (47,5%) y Magreb (22,9%). También españoles, aunque en menor porcentaje (9,7%).
Nivel de estudios	Con estudios primarios o secundarios, siendo más probable un nivel algo superior en las mujeres.
Situación laboral	Fundamentalmente en situación de desempleo.
Estado civil	Casados en su mayoría (46,1%) o solteros (39,1%).
Número de hijos	Con una media de 1,9 hijos a su cargo. El 27,8% son familias numerosas.

Tabla 8. Cuadro resumen perfil global participante Navarra

Perfil de la persona participante en el Programa de personas mayores en Navarra

Las personas que participan en el programa de atención a personas mayores en Navarra constituyen el 18% según los datos de la Memoria Autonómica. Se dispone de los datos de 771 participantes para realizar el análisis de su perfil y su comparación con el perfil general de los participantes en este programa para el conjunto del país, aunque en muchas de las variables analizadas el número de registros válidos es mucho menor, tanto que en algunas ocasiones es un tamaño muestral muy reducido, por lo que las conclusiones resultantes de la inferencias deben ser interpretadas con mucha cautela.

Si se atiende a su composición por sexo, los datos son los que ofrece la **Tabla 9**, apreciándose que más de seis de cada diez personas en este programa son mujeres. Por lo tanto el perfil de este programa es femenino, de forma análoga a lo que ocurre en el conjunto de España, aunque en menor medida.

	Navarra	España
Hombres	37	31,8
Mujeres	63	68,2

Tabla 9. Composición por sexo. Programa de personas mayores. Comparación Navarra – España. N=771.

Respecto a la edad, las pirámides de población que contiene la **Figura 2** muestran que la gran mayoría de las personas que participan en este programa son ligeramente más jóvenes que en España (media en torno a 77 años), siendo la media en Navarra de 73,3 años (72,8 para los hombres y 73,6 para las mujeres). Esta cierta mayor juventud se reflejará probablemente en algunas de las características socioeconómicas de estos participantes.

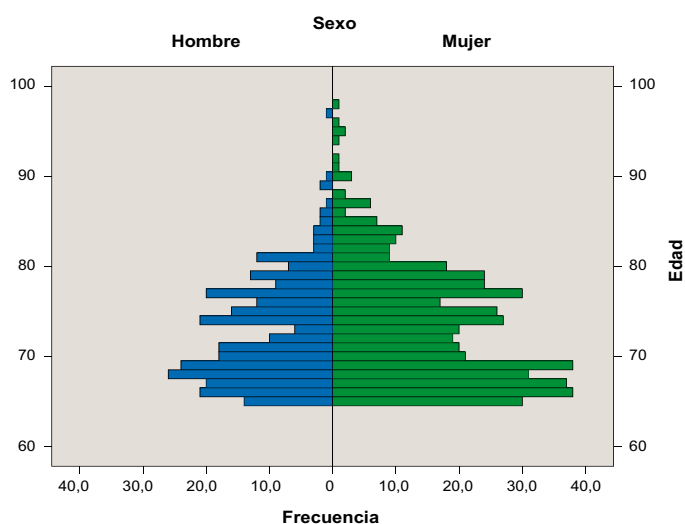


Figura 2. Distribución de edades por sexos. Programa de personas mayores. Comparación Navarra – España.

Si se pasa a analizar el origen geográfico de las personas pertenecientes al programa de personas mayores conviene destacar que, al igual que sucede para el conjunto de España, la práctica totalidad (99,5%) de las personas son de origen español, característica diferencial relevante con respecto a otros programas de CRE, en los cuales hay mayor equilibrio entre la proporción de personas españolas y personas procedentes de otros países.

Continuando con los rasgos socio-demográficos de las personas participantes en este programa, si se atiende al nivel de estudios, desagregado por sexo, se obtienen los datos que muestra la **Tabla 10**. Sólo aparecen 14 registros válidos (4 correspondientes a hombres y 10 a mujeres), por lo que no es pertinente realizar un análisis por sexo, además de advertir sobre el bajo tamaño muestral de cara a la inferencia de conclusiones.

Se aprecia que lo más frecuente es tener estudios primarios, situación que afecta a una de cada dos personas, y a continuación, tener estudios universitarios, en porcentaje sensiblemente superior al conjunto español.

	Navarra (N=14) Todos	España
Sin estudios	0	22,7
Primarios	50	48
Secundarios	21,4	19,2
Universitarios	28,6	10,1

Tabla 10. Nivel de estudios. Programa de personas mayores. Comparación Navarra – España.

En lo tocante al estado civil, de nuevo el tamaño muestral es muy bajo (N=13), por lo que se hará exclusivamente un análisis conjunto. Los datos de la **Tabla 11** muestran que la mayoría de los participantes están casados, en casi 7 de cada 10 de estos participantes, estar viudo, con un porcentaje del 23,1% y estar soltero. En comparación con España, se aprecia como el porcentaje de casados en Navarra es más de 20 puntos superior al respectivo de España, en detrimento de la situación de viudedad, para la que ocurre lo contrario.

	Navarra (N=13) Todos	España Todos
Casado	69,2	41,1
Viudo	23,1	44,9
Soltero	7,7	10,7
divorciado/separado	0	3,1
Pareja	0	0,1

Tabla 11. Estado civil según sexo. Programa de personas mayores. Comparación Navarra – España.

Por otra parte, si se considera la situación ocupacional de las personas participantes mayores, la situación predominante es la de jubilado o prejubilado. A mucha distancia aparecen ser ama de casa, trabajador en activo o pensionista. Analizando por sexo, se observa cómo entre los hombres se da con más intensidad la situación de jubilado o prejubilado, mientras que, entre las mujeres es más frecuente ser ama de casa y estar desempleada. Con respecto a lo que ocurre en España, se aprecia un mayor porcentaje de jubilados, especialmente entre los hombres, más trabajadores en activo y mayor desempleo, especialmente en las mujeres, mientras que en Navarra aparecen menos pensionistas.

	Navarra (N=37)			España		
	Todos	Hombres (N=10)	Mujeres (N=27)	Todos	Hombres	Mujeres
Jubilado/prejubilado	56,8	80	48,1	56,1	68,9	49,8
Ama de casa	16,2	0	22,2	12,1	1,2	17,4
Trabajador en activo	10,8	10	11,1	1,8	2,1	1,7
Pensionista	10,8	10	11,1	27,9	26,2	28,8
Desempleo	5,4	0	7,4	1,9	1	2,3

Tabla 12 Situación laboral por sexo. Programa de personas mayores. Comparación Navarra – España.

Los resultados del análisis de la variable número de hijos no se muestran, dado que el número de registros válidos es de sólo 9.

Para concluir este apartado, en la **Tabla 13** se compara el perfil tipo o promedio de la persona participante en el programa de personas mayores de CRE en Navarra con el del perfil de la persona participante en este programa para el conjunto de España, destacando los rasgos diferenciales cuando estos existen.

RASGO	PARTICIPANTE ESPAÑA	NAVARRA
Sexo	Muchas probabilidades de ser mujer.	Mayor proporción de mujeres (63%)
Edad	De edad avanzada, en torno a los 77 años, quizá algo menos si se trata de un hombre.	Sensiblemente más jóvenes, de 73 años de edad en términos medios
Origen geográfico	De nacionalidad española.	De nacionalidad española.
Nivel de estudios	Con estudios primarios o sin estudios.	Mayor nivel formativo
Estado civil	Casado si se trata de un hombre, viuda en el caso de una mujer.	Casados y, en menor medida, viudos
Situación laboral	Jubilado o pensionista.	Jubilados y si es mujer, también ama de casa

Tabla 13. Cuadro resumen comparación perfil del programa de mayores participante CRE España / Navarra.

Perfil de la persona participante en el Programa de inmigrantes

Este programa es el primero en importancia respecto al número de participantes, en concreto casi el 68% de los mismos pertenece a este programa en Navarra. Para este análisis se contará con un total de 4568 registros que, dependiendo de cuál sea la variable estudiada, puede verse disminuido.

En primer lugar, la composición por sexos de las personas inmigrantes participantes en CRE ofrece los datos que se muestran en la [Tabla 14](#).

	Navarra	España
Hombres	56,3	61,9
Mujeres	43,7	38,1

Tabla 14. Composición por sexo. Programa de atención a inmigrantes. Comparación Navarra – España.

Puede apreciarse que la situación en Navarra es ligeramente diferente a la del conjunto español, dado que hay menos hombres inmigrantes y más mujeres, logrando así, para Navarra, una situación más paritaria (56/44) que para España en su conjunto (62/38). Sin embargo, tal y como muestra la [Tabla 15](#), el porcentaje de hombres y mujeres varía bastante dependiendo del origen geográfico. De esta forma, puede apreciarse que en Navarra, para América Latina hay más mujeres que hombres, con casi 30 puntos de diferencia, al contrario de lo que ocurre con magrebíes y subsaharianos. Con respecto a España, se mantiene el orden de importancia de las zonas geográficas de origen, siendo América Latina la más destacada, seguida del Magreb y África Subsahariana. Sin embargo, en Navarra, los porcentajes de latinoamericanos son superiores a los de latinoamericanos que viven en el resto de España (más de 10 puntos), son menores en el caso de los europeos del este y en el resto de las zonas son más o menos similares.

	Navarra (N=4544)			España		
	Todos	Hombres (N=2555)	Mujeres (N=1989)	Todos	Hombres	Mujeres
América Latina	54,7	44,8	67,4	43,2	34,5	57,5
Magreb	22,8	29,5	14,2	26,4	31	18,9
África Subsahariana	14,7	18,9	9,4	15,1	20,6	6,1
Europa del Este	6,8	5,8	5,8	11,6	9,6	14,7
Resto de Europa	0,6	0,8	0,3	1,1	1	1,2
Resto del Mundo	0,4	0,3	0,8	2,6	3,3	1,6

Tabla 15. Composición según origen geográfico (grandes áreas) y sexo. Programa de inmigrantes. Comparación Navarra – España.

Respecto de la edad, la pirámide de población que se ofrece en la [Figura 3](#) muestra que las personas participantes en el programa de inmigrantes son en su mayoría, relativamente jóvenes, estando la media de edad en torno a los 35-40 años, tanto en hombres como en mujeres (las medias de edad respectivas son 34,4 y 34,2). Destaca el poco peso porcentual, tanto de las personas mayores como de los jóvenes, consecuencia de que la población de origen inmigrante que acude a CRE es un subconjunto de la inmensa masa de población de origen extranjero que ha llegado a España en los últimos años, fundamentalmente en edad de trabajar y relativamente joven. La forma de la pirámide de edades por sexos no presenta cambios dignos de mención con respecto a la existente para el conjunto de España para este programa.

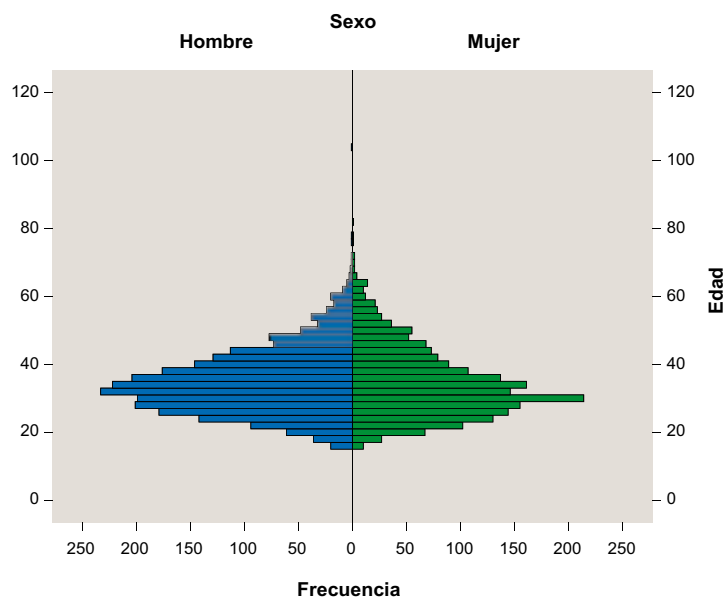


Figura 3. Distribución de edades según Sexo. Programa de inmigrantes.

Respecto al número de hijos, la **Tabla 16** ofrece la distribución de frecuencias de esta variable tanto para el conjunto de participantes en este programa como desagregado por sexos. El número de hijos está entre uno o dos y es claramente mayor el porcentaje de varones que declaran no tener ningún hijo, respecto al porcentaje de mujeres en la misma circunstancia. Respecto a la situación existente para el conjunto de España hay que decir que existe una pequeña tendencia hacia un mayor número de hijos, como puede corroborar el descenso tanto en hombres como en mujeres de la proporción de personas sin hijos y la proporción de personas con 4 o más hijos, que es superior en Navarra que en el conjunto de España.

	Navarra (N=2752)			España		
	Todos	Hombres (N=1418)	Mujeres (N=1334)	Todos	Hombres	Mujeres
0	20,8	25,5	15,8	20,5	27,6	13
1	27,7	24,9	30,6	32,5	29	36,3
2	24,4	23,3	25,6	25	21,9	28,3
3	13,9	13,9	13,9	13,1	12,4	13,8
4	7,4	7,0	7,9	5,1	5	5,2
5 ó más	5,8	5,4	6,2	3,8	4,1	3,4

Tabla 16. Número de hijos global y por sexo. Programa de inmigrantes. Comparación Navarra – España.

En lo tocante al nivel de estudios, tal y como se ve en la Tabla siguiente, la gran mayoría posee estudios secundarios y primarios prácticamente en la misma proporción, que afecta a casi uno de cada dos inmigrantes en Navarra. Además es de destacar que el nivel formativo es en líneas generales bastante parecido para hombres y mujeres y algo inferior que para el conjunto nacional, dado que hay un significativo mayor porcentaje de participantes en Navarra con estudios primarios y un significativo menor porcentaje de inmigrantes con estudios secundarios en Navarra con respecto a España. También se aprecia que el porcentaje de inmigrantes navarro con estudios universitarios es menor que en el total de nuestro país.

	Navarra (N=2101)			España		
	Todos	Hombres (N=1013)	Mujeres (N=1088)	Todos	Hombres	Mujeres
Sin estudios	5,3	6,1	4,6	11	12,8	8,7
Primarios	43,1	41,0	45,0	26,9	27,9	25,6
Secundarios	43,2	44,9	41,6	50,8	49,4	52,6
Universitarios	8,4	8,0	8,7	11,3	9,9	13

Tabla 17. Nivel de estudios global y por sexo. Programa de inmigrantes. Comparación Navarra – España.

Si se pasa a analizar este mismo rasgo desagregando en función de las grandes áreas geográficas de origen, se aprecian algunas diferencias entre unas y otras, como pone de manifiesto la **Tabla 18**. Así, el porcentaje de personas sin estudios es más alto entre la población procedente del África Subsahariana y del Magreb, mientras que el no tener estudios supone un porcentaje mínimo en las personas inmigrantes procedentes de América Latina o de Europa del Este. El porcentaje de personas subsaharianas con estudios universitarios es menor que el del resto. Con respecto a la situación existente para el conjunto del territorio en este programa puede señalarse que aumenta muy notablemente el porcentaje de personas con estudios primarios en todos los orígenes, aumento que se ve compensado por la disminución de personas con estudios secundarios en Navarra con respecto de España. En consecuencia, el menor nivel formativo que se aprecia en Navarra es en general menor que en el resto de España.

		África Subsahariana (N=312)	América Latina (N=1340)	Europa del Este (N=177)	Magreb (N=242)	Resto de Europa (N=6)	Todos (N=2101)
Navarra	Sin estudios	13,5	3,0	1,7	11,2	0,0	5,3
	Primarios	47,1	43,4	35,6	40,1	50,0	43,1
	Secundarios	33,0	46,3	44,6	39,3	33,3	43,2
	Universitarios	6,4	7,3	18,1	9,5	16,7	8,4
España	Sin estudios	28,5	3,2	4,5	21,4	4,8	11
	Primarios	30	24,9	23,2	31,7	11,9	26,9
	Secundarios	34,2	60,1	56,9	37,6	66,7	50,8
	Universitarios	7,3	11,9	15,5	9,3	16,7	11,3

Tabla 18. Nivel de estudios por grandes áreas de origen. Programa de inmigrantes. Comparación Navarra – España.

Según muestra la Tabla, el estado civil más frecuente es estar casado o soltero, ya que más del 85% de las personas se encuentran en una u otra situación. La fotografía en Navarra es bastante parecida a la existente para el conjunto de España, si bien hay una mayor proporción de hombres casados y mujeres que viven en pareja.

	Navarra (N=4183)			España		
	Todos	Hombres (N=2343)	Mujeres (N=1840)	Todos	Hombres	Mujeres
Casado	45,7	45,9	45,5	45,1	43,7	47,2
Soltero	40,0	44,9	33,8	42,6	48,5	34,1
Pareja	6,9	5,4	8,7	4,9	3,9	6,4
Divorciado/ separado	5,8	3,1	9,3	6,1	3,3	10,2
Viudo	1,6	0,7	2,7	1,2	0,6	2,1

Tabla 19. Estado civil global y por sexo. Programa de inmigrantes. Comparación Navarra – España.

Otro rasgo socio-demográfico a tener en cuenta es la situación ocupacional de las personas participantes en el programa de inmigración. Según se desprende de la [Tabla 20](#), el rasgo más destacable es que la inmensa mayoría de personas se encuentra en situación de desempleo, en casi el 80%, porcentaje notablemente inferior para hombres que para mujeres, mientras que el porcentaje de personas trabajadoras en activo supera ligeramente el 16% (con un porcentaje superior en hombres que en mujeres). La situación descrita no difiere en gran medida de lo que ocurre en España, si bien se aprecia en Navarra un porcentaje ligeramente superior de desempleados (especialmente en las mujeres) y un porcentaje ligeramente menor de trabajadores en activo (también de forma más acusada en las mujeres).

	Navarra (N=2267)			España		
	Todos	Hombres (N=1152)	Mujeres (N=1115)	Todos	Hombres	Mujeres
Desempleo	79,5	76,3	82,8	77,7	80,4	74,1
Trabajador en activo	16,4	20,7	11,9	17,9	16,9	19,3
Ama de casa	2,3	0,8	3,9	2,1	0,3	4,4
Estudiante	1,7	2,1	1,3	2	2,1	1,9
Pensionista/Jubilado	0,1	0,2	0,1	0,3	0,3	0,3

Tabla 20. Situación laboral global y por sexos. Programa de inmigrantes. Comparación Navarra – España.

Finalmente puede ser interesante descender algo más al detalle y analizar los países de procedencia de los inmigrantes en cuanto a su frecuencia en Navarra, a fin de hacerse una idea más completa del perfil tipo de la persona de origen inmigrante que acude a CRE. De acuerdo con lo que se muestra en la [Tabla 21](#), los países más frecuentes son Ecuador, Marruecos, Bolivia y Argelia, aunque aparece alguna diferencia por sexo, especialmente relevante es el porcentaje de hombres argelinos participantes en este programa en Navarra. En comparación con lo que ocurre en el global nacional, se aprecia en Navarra un porcentaje destacable superior de ecuatorianos, compensado con un menor porcentaje de marroquíes. El resto de las nacionalidades presentan alguna variación entre Navarra y España, pero de escasa relevancia.

	Navarra (N=4568)			España		
	Todos	Hombres (N=2573)	Mujeres (N=1995)	Todos	Hombres	Mujeres
Ecuador	23,3	21,2	26,0	9,2	7,6	11,9
Marruecos	14,2	16,6	11,2	21,3	23,9	17,2
Bolivia	13,0	9,2	17,8	9	7	12,3
Argelia	8,1	12,1	2,9	3,4	4,7	1,2
Colombia	6,4	4,9	8,3	7,2	5,3	10,4
Nigeria	5,4	5,4	5,3	2,4	2,6	2,2
Perú	3,5	3,0	4,2	2,4	2,2	2,9
Senegal	3,0	4,6	0,9	4,8	7	1,2
Mali	2,9	4,4	0,9	1,8	2,8	0,3
Brasil	2,6	1,6	4,0	3,2	2,3	4,7
Rumanía	2,6	2,4	2,9	6,9	6	8,5
Bulgaria	1,5	1,0	2,1	1,9	1,5	2,7
Argentina	0,5	0,6	0,4	3,1	2,7	3,8

Tabla 21. País de origen global y por sexo. Programa de inmigrantes. Comparación Navarra – España.

En definitiva, y a modo de resumen es posible ofrecer el perfil tipo de la persona participante en el programa de inmigración de CRE, comparando el perfil a nivel de España (Tabla 22) y las peculiaridades y diferencias presentes entre los participantes en la Comunidad de Navarra.

RASGO	ESPAÑA	NAVARRA
Sexo	Predominantemente hombre	Más hombre, pero también mujeres en proporción 56/44
Origen geográfico	Si es mujer, procedente de América Latina y procedente del Magreb o del África Subsahariana si es hombre	América Latina sobre todo y también el Magreb
Edad	Edad entre 20 y 40 años.	Entre 30 y 40 años
Hijos	Con uno o dos hijos, aunque también es probable que no tenga hijos a su cargo	Con uno o dos hijos, aunque también es probable que no tenga hijos a su cargo o que tenga tres
Nivel de estudios	Con estudios secundarios, aunque probablemente con un menor nivel si procede de África.	Menor nivel formativo en general y menores porcentajes de participantes con estudios secundarios
Estado civil	Soltero o casado.	Soltero o casado.
Situación laboral	En situación de desempleo.	Casi todos desempleados especialmente las mujeres

Tabla 22. Rasgos resumen participante programa de atención a inmigrantes. Comparación Navarra – España.

Perfil de la persona participante en el Programa de lucha contra la pobreza y la exclusión social

El programa de CRE de lucha contra la pobreza y la exclusión social es el tercero en términos de volumen de personas que participan en él en Navarra, ya que acoge al 5% del total de participantes en esta comunidad, cifra muy lejana al 23,5% que representa en el global del territorio español. Para hacer este análisis se contará con un total de 178 registros válidos, que se verá disminuido en algunos casos en función de la variable analizada.

En primer lugar, si se considera el sexo, se aprecia, tal y como muestra la **Tabla 23** que existe una composición más masculina, ya que casi un 60% son hombres. Esta composición se asemeja bastante a la de España, aunque es aun más masculina, dado que el porcentaje de hombre en este programa en nuestro país es del 51%.

	Navarra	España
Hombres	57,3	51
Mujeres	42,7	49

Tabla 23. Composición por sexo. Programa de lucha contra la pobreza. Comparación Navarra – España.

Respecto a la edad de las personas insertas en este programa, si se observa la pirámide de población de la **Figura 4** y de la **Tabla 24** de frecuencias por tramos de edad se aprecia que predominan las personas relativamente jóvenes, ya que el 80% de los hombres y el 77% de las mujeres tienen una edad entre 25 y 49 años. Puede apreciarse un porcentaje significativo (10%) de hombres y mujeres con edad entre 16 y 24 años. Con respecto a España, cabe destacar que hay sensiblemente más hombres con edad entre 24 y 49 años y sensiblemente menos con edad entre 50 y 64 años.

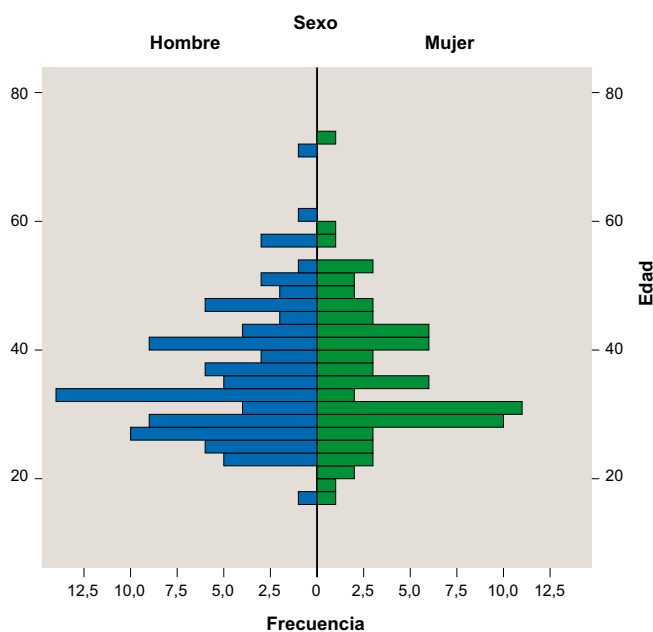


Figura 4. Distribución de edades por sexo. Programa de lucha contra la pobreza. Navarra.

	Navarra		España	
	Hombres	Mujeres	Hombres	Mujeres
De 16 a 24 años	10,5	11,8	10,3	10
De 25 a 49 años	80,0	77,6	70,1	73,8
De 50 a 64 años	8,4	9,2	16,3	11,8
De 65 a 79 años	1,1	1,3	2,9	10
De 80 años o más	0,0	0,0	0,4	0,7

Tabla 24. Edades por tramos global y por sexo. Programa de lucha contra la pobreza. Comparación Navarra – España. N=178.

Si se atiende a la variable “número de hijos”, cuya distribución de frecuencias aparece en la [Tabla 25](#), puede apreciarse que el número más frecuente es de dos hijos, si bien hay que destacar que más de un 30% de las personas tienen tres o más hijos a su cargo. En general los hombres de este programa tienden a tener menos hijos que las mujeres. Respecto a lo que sucede en España en su conjunto se aprecia que los participantes con cero hijos son significativamente mayores en Navarra, especialmente en los hombres y, por el contrario, los porcentajes de los participantes con un hijo son menores en Navarra. El resto de las categorías tienen unos porcentajes más similares a los respectivos totales de España.

	Navarra (N=104)			España		
	Todos	Hombres (N=45)	Mujeres (N=59)	Todos	Hombres	Mujeres
0	13,5	24,4	5,1	5,5	11,4	2,8
1	19,2	11,1	25,4	29,3	27,6	30
2	33,7	33,3	33,9	32,4	31,4	32,8
3	18,3	15,6	20,3	18,4	16,5	19,3
4 ó más	15,4	15,6	15,3	14,4	13,1	15,1

Tabla 25. Número de hijos global y por sexo. Programa de lucha contra la pobreza. Comparación Navarra – España.

En lo concerniente al nivel de estudios entre quienes participan en este programa, predominan las personas con estudios primarios o secundarios, ya que constituyen entre estas dos categorías más del 85% de las personas participantes en este programa. Además, en general el nivel es superior al del conjunto de España, destacando, especialmente entre los hombre, porcentajes significativamente superiores de participantes con estudios primarios en detrimento de sin estudios y también destaca un porcentaje superior de hombre con estudios secundarios.

	Navarra (N=88)			España		
	Todos	Hombres (N=35)	Mujeres (N=53)	Todos	Hombres	Mujeres
Sin estudios	5,7	8,6	3,8	18,8	20,1	17,6
Primarios	47,7	48,6	47,2	34,7	39,6	30,4
Secundarios	38,6	42,9	35,8	39,4	34,4	43,8
Universitarios	8,0	0,0	13,2	7,1	5,8	8,2

Tabla 26. Nivel de estudios global y por sexo. Programa de lucha contra la pobreza. Comparación Navarra – España.

En la **Tabla 27** se aprecia que el estado civil predominante es la soltería, con una proporción en los totales navarros muy levemente superior al matrimonio. Entre estas dos situaciones se engloban casi un 90% de los navarros participantes en este programa. Por sexo, sin embargo, se aprecian ciertas diferencias, dado que hay casi doble porcentaje de hombres solteros que de mujeres, situación prácticamente inversa a la de los casados. Con respecto a lo que ocurre en el conjunto nacional se aprecian sensibles mayores porcentajes de solteros y menos de casados, divorciados y separados en Navarra que en España.

	Navarra (N=169)			España		
	Todos	Hombres (N=95)	Mujeres (N=74)	Todos	Hombres	Mujeres
Soltero	45,6	57,9	29,7	27,7	38,6	20,1
Casado	42,0	35,8	50,0	50,9	45,6	54,6
Pareja	5,9	3,2	9,5	4,6	3,7	5,2
Divorciado/separado	5,9	3,2	9,5	13,9	10,8	16,1
Viudo	0,6	0,0	1,4	2,9	1,4	4

Tabla 27. Estado civil global y por sexo. Programa de lucha contra la pobreza. Comparación Navarra – España.

En lo que respecta a la situación ocupacional, el rasgo determinante que pone de manifiesto la **Tabla 28** es que más del 84% de las personas se encuentran en situación de desempleo, estando con trabajo sólo un 11 % del total. Esta altísima incidencia del desempleo en Navarra es notablemente superior a la existente en el conjunto de España (78,8% global) y se hace más patente entre las mujeres. Parece que la situación de crisis económica está afectando de forma más grave a las personas de este programa en Navarra, especialmente a las mujeres.

	Navarra (N=124)			España		
	Todos	Hombres (N=67)	Mujeres (N=57)	Todos	Hombres	Mujeres
Desempleo	84,7	85,1	84,2	78,8	83,3	75,5
Trabajador en activo	11,3	9,0	14,0	9,5	9,1	9,8
Ama de casa	2,4	3,0	1,7	5,2	0,7	8,5
Jubilado/prejubilado	0,8	1,5	0,0	5,6	5,9	5,3
Estudiante	0,8	1,5	0,0	0,9	1	0,9
Pensionista	0,0	0,0	0,0	0	0	0

Tabla 28 Situación laboral global y por sexo. Programa de lucha contra la pobreza. Comparación Navarra – España.

Finalmente, la composición por país de origen de las personas del programa de lucha contra la pobreza es bastante variada, como pone de manifiesto la **Tabla 29**. En ella se aprecia que los países de origen mayoritarios son Marruecos con un 18% y Ecuador con un porcentaje del 14%. Hay que destacar el hecho de que los españoles en este programa en Navarra no llegan al 8% en porcentaje de participación. Entre hombres y mujeres no existen grandes diferencias entre los distintos países, con la excepción de Ecuador donde las mujeres tienen 10 puntos más de participación que los hombres. En la comparación con España destaca el muy importante menor nivel de españoles y el porcentaje sensiblemente mayor de ecuatorianos.

	Navarra (N=178)			España		
	Todos	Hombres (N=102)	Mujeres (N=76)	Todos	Hombres	Mujeres
Marruecos	18	18,6	17,1	17,2	17,5	16,9
Ecuador	14	9,8	19,7	5,2	3,1	7,5
España	7,9	8,8	6,5	40	37,6	42,5
Rumanía	6,7	6,8	6,6	4,4	4,7	4,1
Nigeria	1,7	1	2,6	0,9	0,7	1,1
Colombia	1,1	0,8	2,6	2,9	2,2	3,6

Tabla 29. País de origen global y por sexo. Programa de lucha contra la pobreza. Comparación Navarra – España.

A la vista de los análisis realizados la **Tabla 30** establece el perfil tipo de las personas participantes en este programa de lucha contra la pobreza y la exclusión social:

Rasgo	ESPAÑA	NAVARRA
Sexo	Hombres o mujeres indistintamente	Porcentaje 57/48 entre hombres y mujeres
Edad	Entre 25 y 49 años	Entre 25 y 49 años
Hijos	Con 2 hijos	Con 1 o 2 hijos
Nivel de estudios	Con estudios secundarios o primarios	Con mayor nivel de formación
Estado civil	Fundamentalmente casados aunque con mayores probabilidades de estar separada o divorciada en el caso de ser mujer	Solteros y casados
Situación laboral	En situación de desempleo	Desempleo
Nacionalidad	Fundamentalmente extranjero (60%)	Fundamentalmente extranjero (más del 90%)

Tabla 30. Rasgos resumen participante programa de lucha contra la pobreza. Comparación Navarra – España.

La situación de las personas en mayor riesgo

Para la comunidad de Navarra se ha contado en este caso con la información proporcionada por un total de 356 cuestionarios sociales, en los que se obtienen factores de riesgo divididos en 5 ámbitos: económico, social, personal, familiar y ambiental/vivienda. A partir de la información proporcionada por dichos cuestionarios se han construido indicadores de riesgo (en escala de 0 a 100) para cada uno de los ámbitos, así como un Indicador de Vulnerabilidad. La **Tabla 31** ofrece estos datos y permite la comparación con la situación observada para el conjunto de CRE en España. Del análisis de esta tabla es posible obtener las siguientes conclusiones:

- El ámbito de mayor nivel de riesgo en Navarra es el Económico, con un IGv de 48,1, seguido por el personal con un 29,8, y ya a mayor distancia se sitúan los otros tres ámbitos con niveles de riesgo comprendidos entre 18,9 para el ámbito Familiar a un 14 para el ámbito Ambiental/Vivienda.
- El Indicador de Vulnerabilidad Social de Navarra es un 20,7% superior al del conjunto de España.
- El nivel medio de riesgo en el ámbito Económico y Familiar es superior al detectado en el conjunto español, concretamente un 21,5% y un 31% mayor, respectivamente.
- El nivel medio de riesgo en el ámbito Social en Navarra es similar al detectado a nivel nacional.
- Cabe destacar el nivel medio de riesgo en el ámbito Personal, que es un 89% superior en Navarra que en el resto de España.
- El único ámbito con un riesgo menor al nacional es el Ambiental/Vivienda, donde el nivel medio de riesgo es casi un 20% inferior a la media del conjunto de España.

	Navarra	España	N/E x 100
Indicador de Vulnerabilidad ¹	21,6	17,9	120,7
Económico	48,1	39,6	121,5
Ambiental/Vivienda	14,0	17,4	80,5
Social	16,6	16,4	101,2
Familiar	18,9	14,4	131,2
Personal	29,8	15,7	189,8
Número de personas	356	32032	

Tabla 31. Medias de riesgo en los diferentes ámbitos. Comparación Navarra – España.

La **Figura 5** presenta la distribución del Indicador de Vulnerabilidad en las diferentes categorías establecidas y su comparación con la existente para el conjunto de España. Puede apreciarse que el porcentaje de personas con riesgo moderado (46,3%) es 14 puntos porcentuales inferior al nacional, la categoría alto es 12 puntos porcentuales superior al conjunto global, la categoría muy alto es casi 4 puntos superior al nacional y la última categoría de riesgo extremo es sensiblemente inferior al encontrado a nivel nacional. Esta distribución en Navarra pone de manifiesto un mayor nivel de riesgo que en el resto de España.

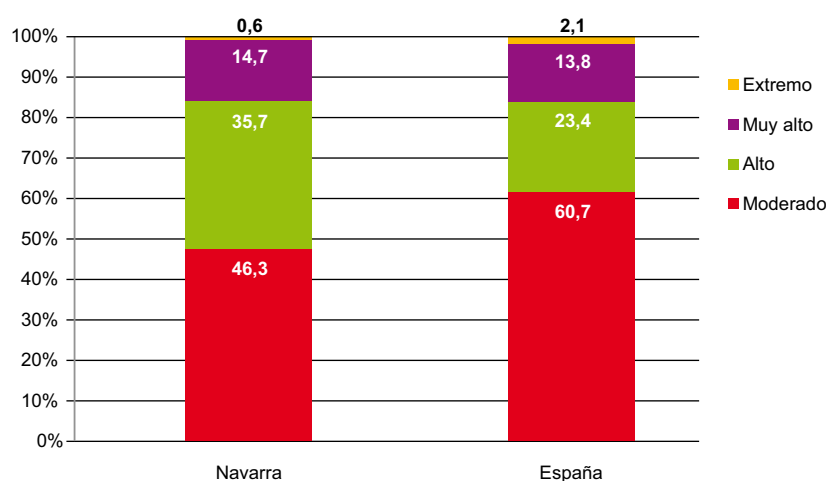


Figura 5. Distribución riesgo global. Comparación Navarra – España.

Cabe preguntarse cómo se relacionan estos mayores niveles generales de riesgo con el género. El análisis de la [Tabla 32](#) permite afirmar que:

- El ámbito Económico es el que genera más riesgo para los hombres, aunque más en Navarra. También entre las mujeres que viven en Navarra es importante, pero el promedio de España es 5 puntos inferior.
- En el ámbito Familiar, las mujeres presentan mayores niveles de riesgo que los hombres, situación que también se da en el conjunto de España (pero con 9 puntos menos).
- El riesgo Personal es casi el doble para los hombres en Navarra, que para el promedio de España. En las mujeres también se da el mismo fenómeno, aunque con niveles inferiores a los masculinos.
- El riesgo medio en todos los ámbitos, tanto en hombres como en mujeres, es superior en Navarra que en el conjunto de España, excepto en los hombres para el ámbito Ambiental/Vivienda, que es mayor que las mujeres de Navarra, pero menor que los hombres del conjunto nacional.

		Hombres (N=207)	Mujeres (N=149)	Todos
Navarra	Indicador de Vulnerabilidad Social	24,5	17,5	21,6
	Económico	58	34,4	48,1
	Ambiental/Vivienda	16,6	10,3	14
	Social	17,9	15	16,6
	Familiar	14,4	25,2	18,9
	Personal	36,1	21	29,8
España	Indicador de Vulnerabilidad Social	22,4	13,7	17,8
	Económico	50,1	29,9	39,6
	Ambiental/Vivienda	27,5	8	17,4
	Social	17,6	15,2	11,5
	Familiar	12	16,6	14,4
	Personal	19,6	12	15,7

Tabla 32. Riesgo medio por ámbitos y sexo. Comparación Navarra – España.

Si se analizan los niveles de riesgo atendiendo al origen geográfico de los participantes se obtienen los resultados que muestra la [Tabla 33](#)¹¹. Los resultados fundamentales que pueden extraerse de la tabla son los siguientes:

- Las personas procedentes del Magreb son las que presentan una mayor vulnerabilidad, seguidas a corta distancia por los procedentes del África Subsahariana, y ya a mayor distancia por los procedentes de América Latina y España.
- En Navarra, para las personas con orígenes geográficos en África Subsahariana y Magreb, los ámbitos con mayores niveles medios de riesgo son el ámbito Económico y Personal. Para los originarios de América Latina es también el Económico seguido, en segunda posición, por el riesgo en el ámbito Familiar. En el caso de las personas españolas, el ámbito de mayor riesgo es el Personal, seguido por el Familiar.
- Si comparamos la situación con el conjunto nacional, se observa que las personas procedentes del África Subsahariana se mueven en niveles parecidos en el ámbito Económico y Familiar; en niveles muy inferiores en los ámbitos Ambiental y Social, con más de 10 y 14 puntos porcentuales por debajo del conjunto nacional respectivamente; y en niveles muy superiores en el ámbito Personal, con más de 12 puntos porcentuales de diferencia.
- Las personas procedentes del Magreb, presentan un nivel de riesgo Económico ligeramente superior al encontrado en el caso nacional, un poco superior en el ámbito Familiar y muy superior, con más de 16 puntos porcentuales de diferencia, en el ámbito Personal. Por su parte, el ámbito Ambiental y social registra valores inferiores al conjunto nacional para las personas de esta misma nacionalidad.
- Las personas procedentes de América Latina (sin tener en cuenta a los que se han naturalizado españoles) son los que registran los riesgos medios más bajos en los ámbitos Ambiental y Social, tanto en relación a las demás nacionalidades de Navarra, como en relación al conjunto de España. Presentan, sin embargo, niveles medios superiores al conjunto de personas procedentes de esta misma región en el conjunto de España en los ámbitos Familiar y Personal.
- Las personas españolas de Navarra son las que presentan, en relación al resto de nacionalidades presentes en Navarra, menores niveles medios de riesgo en todos los ámbitos, excepto el Personal que presenta el mayor valor medio, y muy superior al registrado en este mismo ámbito a nivel de España. En el ámbito Familiar el valor mínimo se registra entre las personas procedentes de África Subsahariana. En el ámbito Económico, el nivel medio es inferior al conjunto de España, pero en los demás ámbitos los valores medios registrados superan a los observados a nivel global.

		África Subsahariana (N=97)	Resto de Europa ¹² (N=6)	Resto del Mundo ¹³ (N=1)	Europa del Este ¹⁴ (N=1)	Magreb (N=96)	América Latina (N=128)	España (N=23)	Todos
Navarra	Indicador de Vulnerabilidad Social	26,1	4,0	20,0	16,8	27,1	16,3	12,8	16,6
	Económico	66,5	7,7	7,7	21,8	59,0	36,5	7,4	29,6
	Ambiental Vivienda	14,0	12,5	12,5	31,3	23,4	8,7	1,1	17,8
	Social	20,3	,0	,0	10,7	26,2	8,6	10,2	13,0
	Familiar	12,2	,0	57,1	9,5	20,5	23,3	19,6	9,7
	Personal	38,4	,0	57,1	23,8	29,2	20,0	49,4	28,3
España	Indicador de Vulnerabilidad Social	29,9	26,4	21,2	19,5	25,1	16,4	11,6	17,8
	Económico	67,5	57,3	48,4	48,9	56,8	42,4	17,8	39,6
	Ambiental Vivienda	34,2	50,3	22,4	24,0	29,0	10,2	9,7	17,4
	Social	30,3	11,3	24,2	17,0	27,7	11,8	10,8	11,5
	Familiar	11,6	10,5	12,5	11,5	16,0	19,5	11,4	14,4
	Personal	26,3	12,9	13,7	6,2	13,0	10,6	21,4	15,7

Tabla 33. Riesgo medio por ámbitos y área de origen. Comparación Navarra – España.

Puede ser interesante indagar qué factores o ítems de riesgo son los más frecuentes entre los vulnerables de la Comunidad de Navarra y realizar la comparación con respecto a lo que sucede para el conjunto de los vulnerables con Cuestionario Social en el conjunto de España. La [Tabla 34](#) presenta, agrupados según los diferentes ámbitos de riesgo, el porcentaje de presencia de cada uno de dichos factores en Navarra, en el conjunto de España y su diferencia en puntos porcentuales.

Del análisis de la tabla puede destacarse lo siguiente:

- En términos generales, los factores más frecuentes en Navarra en todos los ámbitos se corresponden también con los más frecuentes en el conjunto de España, pero con un grado o nivel de intensidad muy diferente, manifestándose con una mayor virulencia en Navarra que en el resto de España.
- En el ámbito Económico en Navarra, los factores más frecuentes son no disponer de ingresos, que afecta a un 42% de las personas con cuestionario social, no tener trabajo que afecta al 40%, el tener ingresos menores de 500 €, hecho que afecta al 25%, no estar dados de alta en la Seguridad Social, con un 18% de presencia, y no tener contrato, que afecta al 14%. La frecuencia de presencia de estos factores en comparación con la frecuencia de aparición en el conjunto de España, es

mucho mayor en Navarra, con diferencias que oscilan entre 35 puntos porcentuales en el caso del ítem no disponer de ingresos, hasta 9 punto porcentuales, en el caso de no tener contrato. Otros factores, con menor peso son el tener deudas en el país de origen, algo más frecuente en Navarra que en el conjunto nacional. El disponer de una renta mínima, poco presente en Navarra con un 4%, pero más presente que en el conjunto nacional, o no encontrar personas con pensión no contributiva en Navarra, son algunas otras notas a destacar dentro de este ámbito.

- En el ámbito Social, las situaciones de baja cualificación laboral, el no hablar español y no tener los estudios primarios completos son las más frecuentes (afectan a un 27, a un 18% y a un 15% respectivamente), con un grado de incidencia ligeramente superior en el conjunto de España. Destacar la nula presencia de fracaso escolar en Navarra, si bien, se trata de un factor de poco peso o calado en general.
- En el ámbito Familiar, los factores con un mayor porcentaje de presencia entre las personas de Navarra son el tener 1 ó 2 hijos a su cargo, otros familiares dependientes y tener más de tres hijos a su cargo con porcentajes de presencia del 30%, 18% y 12% respectivamente. En relación con el resto de España, en Navarra estos factores se manifiestan con una clara mayor intensidad en el caso de tener 1 ó 2 hijos a su cargo y otros familiares a su cargo, y una ligera superior intensidad en el caso del otro factor comentado.
- En el ámbito Ambiental y de Vivienda los factores de riesgo más frecuentes son el estar en una vivienda temporal (36%), alquiler sin contrato (19%) y habitar una vivienda sin servicios (8%) con un grado de intensidad muy superior a lo detectado en el conjunto de España para estos mismos factores. Sin embargo, con 7 puntos porcentuales de presencia menor en Navarra que en España.
- En el ámbito Personal, se encuentra el factor con mayor peso de todos los analizados, ya que casi una de cada dos personas que acude a CRE en Navarra y rellena el Cuestionario Social es un extranjero sin permiso. Situación que a nivel nacional sólo ocurre en un 24% de los casos. El segundo factor de mayor peso en este ámbito, y directamente relacionado con el anterior es ser extranjero sin documentación, con una presencia del 24%, aunque en esta ocasión sólo seis puntos porcentuales por encima de lo que ocurre a nivel nacional. Y siguiendo en esta misma línea, el tercer factor de mayor peso es tener orden de expulsión, con un 16%, 13 puntos porcentuales por encima del conjunto nacional. El resto de factores más relacionados con enfermedades no presenta, en general, ningún aspecto a resaltar, mostrando un comportamiento similar o con menor presencia que lo observado en España.

		Navarra	España	Comparación N-E
Económico	Sin Ingresos	42	35	7
	Sin permiso trabajo	40	22	18
	Ingresos < 500€	25	18	7
	Sin alta SS	18	11	7
	Sin contrato	14	9	5
	Deudas País Origen	4	1	3
	Renta mínima	4	2	2
	Desempleo > 2 años	1	3	-2
	Actividades ilegales	1	1	0
	Prostitución	1	6	-5
	Pensión Viudedad	1	4	-3
	Pensión no contributiva	0	3	-3
	Cuenta propia no SS	0	1	-1
	Social	Baja Cualificación	27	24
No habla Español		18	14	4
Estudios Primarios Incompletos		15	14	1
Analfabetismo		4	4	0
Víctima Maltrato		3	3	0
Víctima Persecución		1	2	-1
Sufre discriminación		1	1	0
Fracaso escolar		0	2	-2
Sufre Racismo		0	0	0
Familiar	Hijos cargo (1 ó 2)	30	23	7
	Otros Familiares dependientes	18	10	8
	Hijos cargo (3 ó más)	12	9	3
	Familia monoparental	9	8	1
	Aislamiento Involuntario	4	4	0
	Maltrato con denuncia	1	2	-1
	Drogas en la familia	1	2	-1
	Prisión en familia	1	2	-1
	Abusos sexuales	0	0	0

Ambiental	Vivienda Temporal	36	23	13
	Alquiler sin contrato	19	8	9
	Vivienda sin servicios	8	3	5
	Sin Hogar	5	12	-7
	Institucionalizado	5	5	0
	Hacinamiento	3	3	0
	Barrio sin servicios mínimos	2	1	1
	Semiinstitucionalizado	1	1	0
	Pueblo aislado	0	0	0
Personal	Extranjero sin permiso	46	22	24
	Extranjero sin documentación	24	6	18
	Orden de expulsión	16	3	13
	Discapacidad sobrevenida	5	4	1
	Depresión	4	4	0
	Dependencia	4	7	-3
	Enfermedad grave	3	4	-1
	Alzheimer/demencia	2	2	0
	Sida	1	2	-1
	Drogodependencia activa	1	2	-1
	Alcoholismo	1	1	0
	Enfermedad mental	1	1	0
	Discapacidad genética	1	1	0
	Tuberculosis	1	0	1
	Drogodependencia desintoxicación	0	3	-3
	Hepatitis	0	1	-1

Tabla 34. Porcentaje de aparición de factores de riesgo. Comparación Navarra – España.

Para finalizar el análisis correspondiente a la Comunidad de Navarra es interesante estudiar cómo es la importancia cuantitativa de los diferentes perfiles o tipologías de riesgo halladas a nivel nacional y cuyos rasgos permanecen bastante estables a lo largo de los Informes de Vulnerabilidad Social realizados desde el año 2006.

En la Primera Parte del Informe de Vulnerabilidad 2010 se analizan los cuatro perfiles principales encontrados, que se han identificado de la siguiente forma. Perfil 1: Personas inmigrantes, con riesgo extremos económico y social y con problemas familiares y sociales; Perfil 2: Hombres extranjeros con riesgo extremo multidimensional, sin ingresos y sin hogar; Perfil 3: Personas extranjeras, con riesgo económico extremo y Perfil 4: Personas de más edad con riesgo bajo y personal moderado.

La ordenación de estos cuatro perfiles de mayor a menor nivel de riesgo globalmente considerado era la siguiente: Perfil 2 > Perfil 1 > Perfil 3 > Perfil 4

Mediante la Figura 6 se compara la importancia cuantitativa de cada uno de estos perfiles en la Comunidad de Navarra, con respecto a los de España en su conjunto.

Puede apreciarse que el perfil 4, que presenta niveles menores de riesgo, engloba en Navarra al 55% de los participantes, menos de tres puntos porcentuales que en el conjunto de España.

Por su parte, en el perfil 3, el tercero en cuanto a nivel de riesgo global, se encuentra ubicado uno de cada tres personas de Navarra que han cubierto el Cuestionario Social, con casi 12 puntos porcentuales más en Navarra que en España.

El perfil 2, el de mayor riesgo y más preocupante, está englobando a un 5% de las personas, casi 8 puntos porcentuales menos que lo que ocurre en España.

Y, el perfil 1, el segundo de mayor riesgo, engloba casi un 7% de los participantes en Navarra, un poco menos que en el caso general español.

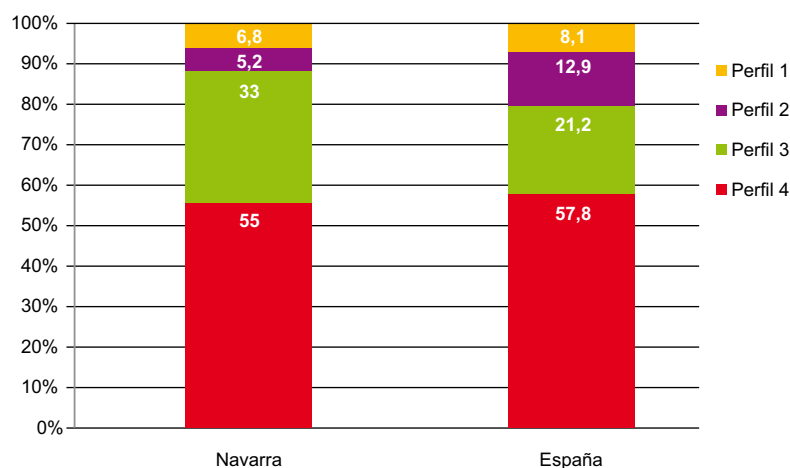


Figura 6. Distribución porcentual perfiles de riesgo. Comparación Navarra – España.

La Figura 7 permite centrar más la atención en Navarra, al poder identificar y analizar de forma más precisa el comportamiento de los riesgos en los miembros de cada uno de los tipos o perfiles identificados a nivel nacional, pero midiendo los ámbitos sólo en los participantes navarros. Así, puede observarse como el perfil 1 en Navarra presenta valores medios muy superiores al conjunto nacional en el ámbito personal, y valores medios ligeramente superiores en el resto de ámbitos. Esto se traduce un perfil 1 con un mayor nivel de riesgo medio global en Navarra que en el conjunto nacional .

El perfil 2 en Navarra presenta valores medios superiores en los ámbitos familiar y personal al detectado en el conjunto nacional, manteniéndose un mismo comportamiento en el resto de ámbitos de riesgo.

El perfil 3 en Navarra, es prácticamente una réplica del perfil 3 en España, salvo por el riesgo en el ámbito Personal, mucho más acentuado entre los participantes de este perfil en Navarra.

El perfil 4 en Navarra también presenta como nota diferenciadora respecto al perfil 4 en España, una mayor intensificación del riesgo en los ámbitos Personal y Familiar, y ligeramente superior en el resto de ámbitos. Si bien, este perfil sigue siendo el de menor riesgo.

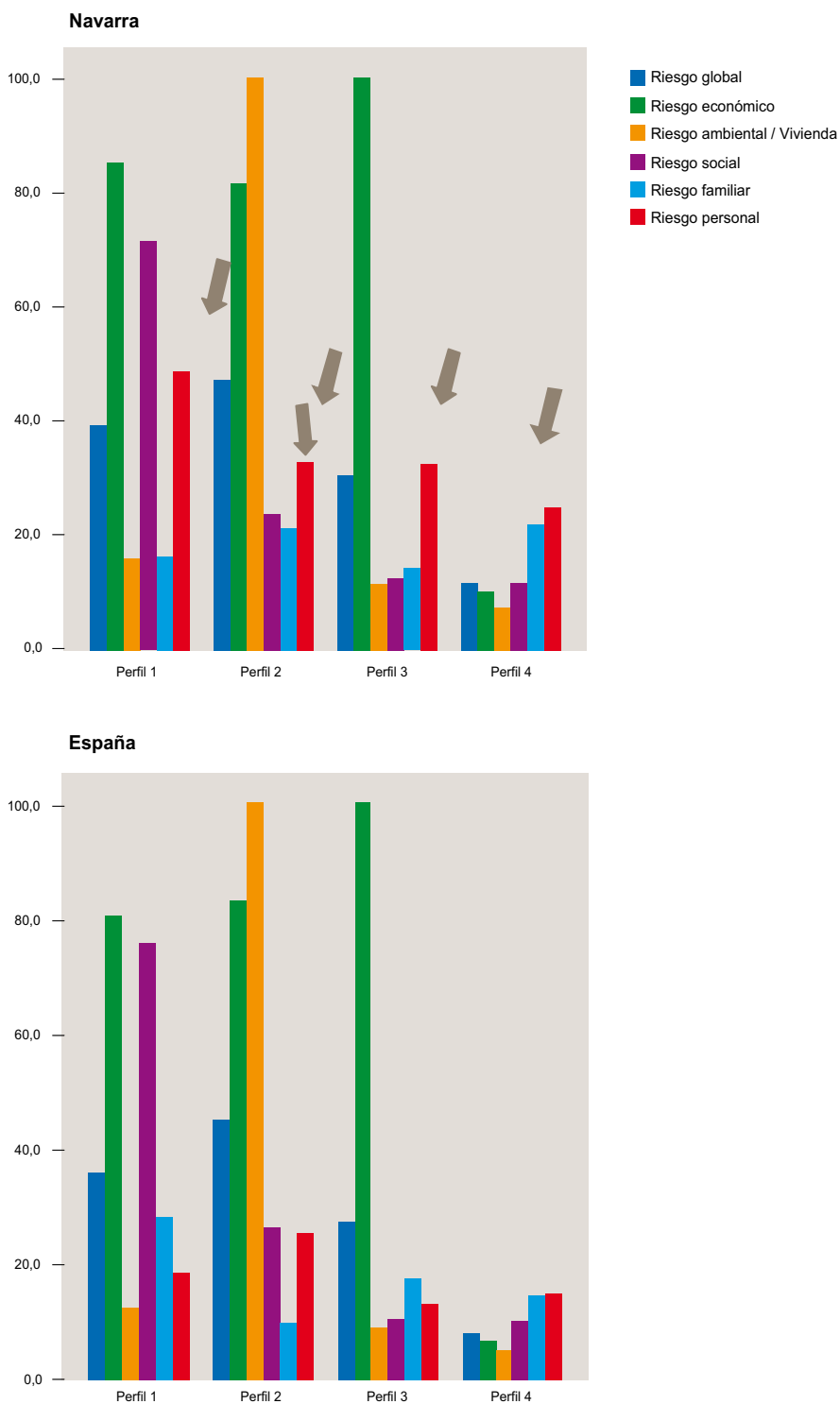


Figura 7. Valores medios ámbitos de riesgo en perfiles de riesgo. Comparación Navarra – España.

En definitiva, podemos resumir que existe un importante grado de concordancia (salvo en lo relacionado con el reparto por perfiles) entre los miembros navarros de los cuatro perfiles y los miembros nacionales de esos mismos perfiles, salvo diferencias, fundamentalmente centradas en el ámbito Personal y Familiar, con un mayor nivel de riesgo entre los participantes navarros.

Notas

- 1** El Producto Interior Bruto (PIB) es la principal macromagnitud existente que mide el valor monetario de la producción de bienes y servicios finales de un país o, en este caso, de una región durante un período de tiempo (normalmente un año).
- 2** Instituto Nacional de Estadística (2009), Contabilidad Regional de España. Base 2000. Producto Interior Bruto regional. Año 2008. Primera estimación. Notas de Prensa N° 544, 24 de marzo, <http://www.ine.es/prensa/np544.pdf>
- 3** Instituto Nacional de Estadística (2010), Contabilidad Regional de España. Base 2000. Producto Interior Bruto regional. Año 2009. Primera estimación. Notas de Prensa N° 590, 23 de marzo, <http://www.ine.es/prensa/np590.pdf>
- 4** El Producto Interior Bruto (PIB) es la principal macromagnitud existente que mide el valor monetario de la producción de bienes y servicios finales de un país o, en este caso, de una región durante un período de tiempo (normalmente un año).
- 5** Recomendación de la Comisión 2008/867/CE, de 3 de octubre de 2008, sobre la inclusión activa de las personas excluidas del mercado laboral [Diario Oficial L 307 de 18.11.2008]. http://europa.eu/legislation_summaries/employment_and_social_policy/social_inclusion_fight_against_poverty/em0009_es.htm
- 6** Comunidad Foral de Navarra (2011), Familias, http://www.cfnavarra.es/prm/web_anticticrisis/familias09.html
- 7** Comunidad Foral de Navarra (2011), http://www.cfnavarra.es/prm/web_anticticrisis/familias.html
- 8** Comunidad Foral de Navarra (2011), Empleo, http://www.cfnavarra.es/prm/web_anticticrisis/empleo.html
- 9** Observatorio Permanente de la Inmigración en Navarra (2010), "La incidencia de la crisis en el colectivo inmigrante en Navarra" en Boletín Enfoques N° 9, julio http://www.navarra.es/NR/rdonlyres/F1C2121F-0918-4C9C-87EF-6128DC8296E1/166837/enfoques_9_julio2011.pdf
- 10** No estandarizado o normalizado
- 11** No se incluyen los comentarios referentes al Resto de Europa, Resto del Mundo y Europa del Este por contar con muy pocos registros.
- 12** Tamaño muestral pequeño
- 13** Tamaño muestral pequeño
- 14** Tamaño muestral pequeño



Cada vez más cerca de las personas

Cruz Roja Española pertenece a la Federación Internacional de Sociedades de la Cruz Roja y de la Media Luna Roja, que promueve las actividades humanitarias de las Sociedades Nacionales en favor de las personas vulnerables.

Mediante la coordinación del socorro internacional en casos de desastre y el fomento de la asistencia para el desarrollo, se propone prevenir y aliviar el sufrimiento humano.

La Federación, las Sociedades Nacionales y el Comité Internacional de la Cruz Roja constituyen, juntos, el Movimiento Internacional de la Cruz Roja y de la Media Luna Roja.

Humanidad

El Movimiento de la Cruz Roja y de la Media Luna Roja, al que ha dado nacimiento la preocupación de prestar auxilio, sin discriminación, a todos los heridos en los campos de batalla, se esfuerza, bajo su aspecto internacional y nacional, en prevenir y aliviar el sufrimiento de los hombres en todas las circunstancias. Tiende a proteger la vida y la salud, así como a hacer respetar a la persona humana. Favorece la comprensión mutua, la amistad, la cooperación y una paz duradera entre todos los pueblos.

Imparcialidad

No hace ninguna distinción de nacionalidad, raza, religión, condición social ni credo político. Se dedica únicamente a socorrer a los individuos en proporción con los sufrimientos, remediando sus necesidades y dando prioridad a las más urgentes.

Neutralidad

Con el fin de conservar la confianza de todos, el Movimiento se abstiene de tomar parte en las hostilidades y, en todo tiempo, en las controversias de orden político, racial, religioso o ideológico.

Independencia

El Movimiento es independiente. Auxiliares de los poderes públicos en sus actividades humanitarias y sometidas a las leyes que rigen los países respectivos, las Sociedades Nacionales deben, sin embargo, conservar una autonomía que les permita actuar siempre de acuerdo con los principios del Movimiento.

Voluntariado

Es un movimiento de socorro voluntario y de carácter desinteresado.

Unidad

En cada país sólo puede existir una Sociedad de la Cruz Roja o de la Media Luna Roja, que debe ser accesible a todos y extender su acción humanitaria a la totalidad del territorio.

Universalidad

El Movimiento Internacional de la Cruz Roja y de la Media Luna Roja, en cuyo seno todas las Sociedades tienen los mismos derechos y el deber de ayudarse mutuamente, es universal.

 **Fundación Cruz Roja Española**

 **Cruz Roja Española**

www.cruzroja.es 902 22 22 92

Humanidad Imparcialidad Neutralidad Independencia Voluntariado Unidad Universalidad